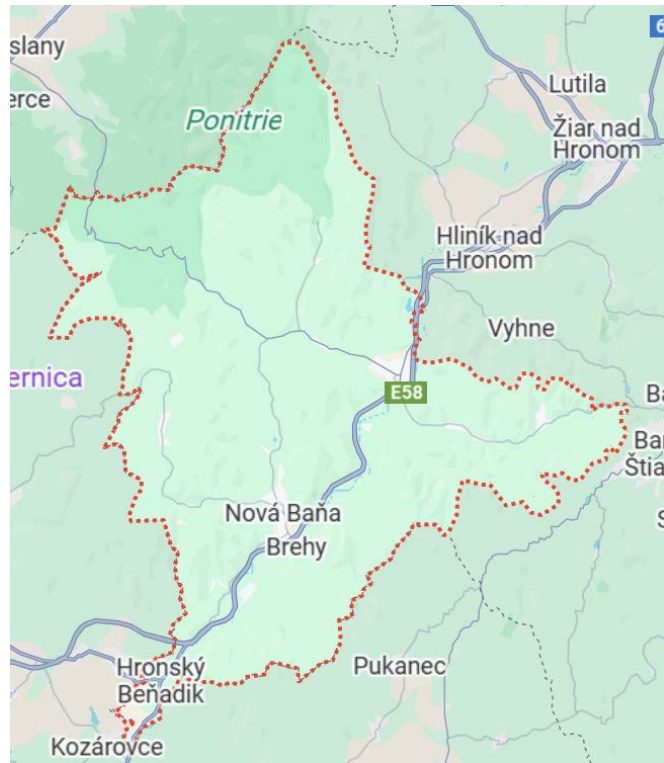
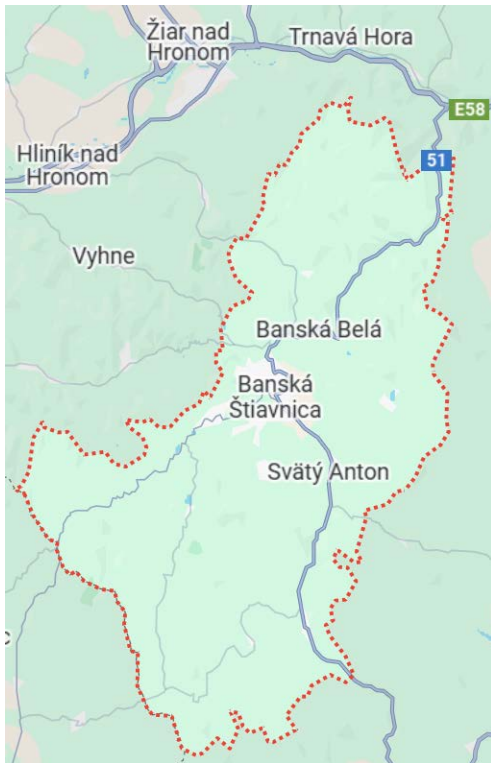


ANALÝZA SOCIÁLNO-EKONOMICKEJ SITUÁCIE A VYBRANÝCH PROBLÉMOV OKRESOV BANSKÁ ŠTIAVNICA A ŽARNOVICA S NÁVRHMI NA ZLEPŠENIE V SOCIÁLNEJ A HOSPODÁRSKEJ OBLASTI



Manažérske zhrnutie

Materiál poskytuje informácie o sociálno-ekonomickej situácii a vybraných problémoch v okresoch Banská Štiavnica a Žarnovica s cieľom prijať účinné opatrenia na riešenie problematických oblastí a akceleráciu rozvoja územia a po náležitom dialógu s predstaviteľmi regiónu predložiť návrhy na zlepšenie.

Kapitola 1 obsahuje komplexnú analýzu riešenej oblasti, ktorá tvorí východisko pre lepšie pochopenie charakteristiky regiónu a jeho špecifických potrieb.

Okresy Banská Štiavnica a Žarnovica zaznamenávajú negatívny demografický trend a pomerne významne negatívny prírastok obyvateľov. V oboch okresoch, podobne ako v Banskobystrickom samosprávnom kraji, kontinuálne rastie podiel obyvateľov v poproduktívnom veku na úkor obyvateľov v produktívnom veku. BBSK je charakteristický nadpriemernou mierou suburbanizácie - presúvania obyvateľstva z mestských sídiel na vidiek. Demografické ukazovatele a ich porovnanie s BBSK, priemerom SR a ostatnými okresmi v SR, radí okresy Banská Štiavnica a Žarnovica medzi najstaršie okresy na Slovensku. Populačný potenciál okresov Banská Štiavnica a Žarnovica je významne podpriemerný a negatívny efekt demografického vývoja ešte prehľbuje migrácia do ekonomicky vyspelejších regiónov Slovenska alebo do zahraničia.

Oba okresy dlhodobo zaznamenávajú významne pozitívnu cestu v znižovaní nezamestnanosti. Miera evidovanej nezamestnanosti dosiahla v okrese Banská Štiavnica vo februári 2025 úroveň 4,5 %, čo bolo nižšie ako priemer nezamestnanosti v BBSK, no významne vyššie ako priemer Slovenska. Okres Žarnovica zaznamenal v rovnakom období len mierne nižšiu mieru nezamestnanosti ako BBSK, a to 5,11 %. Dynamika znižovania miery nezamestnanosti v okrese Banská Štiavnica sa však spomaľuje a v blízkej budúcnosti nebude pravdepodobne stačiť dobiehať priemer Slovenska. Príčinou tohto stavu je dosiahnutie kriticky nízkej miery nezamestnanosti vzhľadom na štruktúru obyvateľstva. Potvrdením negatívneho trendu štrukturálnej nezamestnanosti v okresoch Banská Štiavnica a Žarnovica je podiel počtu znevýhodnených uchádzačov o zamestnanie na celkovom počte uchádzačov o zamestnanie. Tento ukazovateľ sa pohybuje na úrovni priemeru SR, čo ukazuje, že evidovaní uchádzači o prácu si vyžadujú osobitný prístup a poukazuje na potrebu tzv. medzitrhu práce. Štruktúra znevýhodnených uchádzačov o zamestnanie a jej porovnanie v prípade oboch okresov s celoslovenským priemerom ukazuje, že najrizikovejšími skupinami nezamestnaných osôb sú dlhodobo nezamestnané osoby a osoby vo veku viac ako 50 rokov.

Rozdiel medzi priemernou mzdou na Slovensku a v Banskobystrickom samosprávnom kraji sa pohybuje okolo 17 %, pričom kontinuálne sa negatívne prehľbuje.

Okresy Banská Štiavnica a Žarnovica sú z hľadiska potenciálu pracovnej sily charakteristické, podobne ako celý BBSK, silnou vrstvou stredoškolsky vzdelaného obyvateľstva, pričom patria medzi okresy s veľmi významným podielom obyvateľstva s ukončeným stredným odborným vzdelaním s maturitou. Kapacity vzdelávacích inštitúcií v okresoch Banská Štiavnica a Žarnovica a v BBSK nie sú dostatočné, pričom podpriemerné kapacity oproti priemeru Slovenska sú, predovšetkým v okrese Žarnovica pri všetkých typoch stredných škôl.

V BBSK sú významne nedostatočné kapacity sociálnych služieb, predovšetkým kapacít zariadení opatrovateľskej služby a špecializovaných zariadení.

V oblasti ochrany fungovania prvkov kritickej infraštruktúry je potrebné venovať pozornosť prijatiu primeraných opatrení. V oboch okresoch je okrem dobudovania vodovodných sietí tam, kde je vodovod v prevádzke, potrebné venovať zvýšenú pozornosť poruchám na vodovodných

sieťach a rekonštrukciám poruchových sietí. Vysoké straty vody sú typické najmä pre menšie vodovodné systémy a obecné vodovody.

Vzhľadom na analýzy a štatistiky kapacít a potrieb poskytovania zdravotnej starostlivosti v porovnaní s ostatnými samosprávnymi krajmi, je v BBSK nadpriemerný počet denných miest a priemerný počet postelí na obyvateľa. V BBSK je potrebné riešiť nedostatočné kapacity pracovníkov v zdravotníctve predovšetkým formou podpory zvýšenia počtu zdravotníckych pracovníkov vo vybraných profesiách a nadväznej podpory zabezpečenia a modernizácie materiálno-technického zabezpečenia ústavných a ambulantných poskytovateľov zdravotnej starostlivosti. Je nevyhnutné maximalizovať efektívnosť čerpania zdrojov Plánu obnovy a odolnosti SR, a to aj s ohľadom na realokáciu zdrojov z oblastí, ktoré nevedia naštartovať robustné čerpanie, v prospech financovania priorít v oblasti zdravotnej starostlivosti.

Rozvoj cestovného ruchu v okrese si vyžaduje realizáciu viacerých strategických opatrení. Kľúčovým prvkom je modernizácia ubytovacích a stravovacích zariadení, ktoré poskytnú komfortné služby pre návštevníkov. Súčasne je potrebné zabezpečiť kvalitnú infraštruktúru vrátane prístupových ciest, parkovísk a informačných centier. Ekonomické prínosy rozvoja cestovného ruchu a zvýšená návštevnosť prinesie rast príjmov pre miestnych podnikateľov a poskytne nové pracovné príležitosti, najmä v oblasti služieb a remeselnej výroby. Rozvoj vidieckeho turizmu prispeje k diverzifikácii príjmov miestnych obyvateľov, čím sa zlepší celková hospodárska situácia v regióne.

Kapitola 2 obsahuje konkrétne návrhy jednotlivých rezortov na zlepšenie sociálno-ekonomického rozvoja v regióne reflektujúc priority a podnety z regiónu.

Obsah

| | |
|--|-----------|
| MANAŽÉRSKE ZHRNUTIE | 2 |
| OBSAH | 4 |
| 1 VŠEOBECNÁ ČASŤ | 5 |
| 1.1 Charakteristika územia..... | 5 |
| 1.2 Obyvateľstvo a sídla | 5 |
| 1.3 Vývoj nezamestnanosti | 7 |
| 1.4 Hospodárska aktivita..... | 9 |
| 1.5 Priemerná mzda | 11 |
| 1.6 Vzdelávanie..... | 12 |
| 1.7 Sociálne služby | 14 |
| 1.8 Cestovný ruch a kultúrne dedičstvo | 15 |
| 1.9 Fungovanie prvkov kritickej infraštruktúry | 26 |
| 1.9.1 Voda | 27 |
| 1.9.2 Potraviny..... | 35 |
| 1.9.3 Zdravie..... | 37 |
| 1.9.4 Energetika..... | 39 |
| 1.9.5 Informačné a komunikačné technológie..... | 40 |
| 1.9.6 Doprava | 43 |
| 1.9.7 Verejný poriadok a vnútorná bezpečnosť | 45 |
| 2 NÁVRHOVÁ ČASŤ | 59 |

1 VŠEOBECNÁ ČASŤ

1.1 Charakteristika územia

Okres Banská Štiavnica sa nachádza v centrálnej časti Banskobystrického kraja. Patrí medzi najmenšie okresy na Slovensku, a to tak rozlohou, ako aj počtom obyvateľov. Okres sa rozprestiera v Štiavnických vrchoch, ktoré sú sopečného pôvodu a patria medzi najväčšie vulkanické pohoria na Slovensku. Najvyšším vrchom v okrese je Sitno (1 009 m n. m.), ktorý je zároveň ikonickým vrcholom celého pohoria. Terén je prevažne hornatý s členitými dolinami a kotlinami. Územím okresu pretekajú menšie vodné toky, pričom najvýznamnejšie sú Štiavnický potok a jeho prítoky. V minulosti bolo vybudovaných viacero tajchov – umelých vodných nádrží, ktoré slúžili na ťažbu a spracovanie rúd. Medzi známe patrí Počúvadlianske jazero či Klinger.

Okres Žarnovica sa nachádza v juhozápadnej časti Banskobystrického kraja. Leží na rozhraní stredného a západného Slovenska a je väčší ako okres Banská Štiavnica. Územie okresu je prevažne hornaté. Na severe zasahujú Štiavnické vrchy, v centrálnej a južnej časti dominuje Pohronský Inovec a na západe sa rozprestierajú Vtáčnik a Tribeč. Najvyšším bodom je Vtáčnik (1 346 m n. m.), ktorý je tiež najvyšším vrchom celého pohoria Vtáčnik. Hlavným vodným tokom okresu je rieka Hron, ktorá tečie východnou časťou územia a do ktorej sa vlieva viacero menších prítokov, ako napríklad Kľakovský potok a Hodrušský potok.

1.2 Obyvateľstvo a sídla

Banskobystrický samosprávny kraj patrí svojou rozlohou 9 454 km² medzi územne najväčšie samosprávne kraje, ale s veľmi nízkou hustotou obyvateľstva (65,16 osôb na km²) v porovnaní so slovenským priemerom 110,67 osôb na km². Na základe územnosprávneho členenia pozostáva Banskobystrický samosprávny kraj z 13 okresov (Veľký Krtíš, Zvolen, Žarnovica, Žiar nad Hronom, Banská Bystrica, Banská Štiavnica, Brezno, Detva, Krupina, Lučenec, Poltár, Revúca a Rimavská Sobota) a z 516 obcí, z ktorých má 24 štatút mesta.

V Banskobystrickom samosprávnom kraji žilo k 1. 7. 2023 spolu 616 tis. obyvateľov, z ktorých 66 % je v produktívnom veku, 15 % v predproduktívnom veku a 19 % v poproduktívnom veku. Banskobystrický samosprávny kraj sa na počte obyvateľov SR podieľal 11,4 %. Hustota obyvateľov dosiahla v kraji hodnotu len 65,16 obyvateľov na 1 km². Najhustejšie osídleným okresom je Banská Bystrica, nasledovaná s veľkým odstupom okresmi Zvolen a Lučenec. Ostatné okresy sú riedko osídlené s hustotou obyvateľstva maximálne na úrovni 68 obyvateľov na 1 km². Stupeň urbanizácie Banskobystrického samosprávneho kraja dosiahol úroveň 52,72 %, čo je len mierne menej oproti celoslovenskému priemeru (53,2 %). Je však dôležité poznamenať, že kraj je charakteristický nadpriemernou mierou suburbanizácie, teda presúvania obyvateľstva z mestských sídiel na vidiek.

V Banskobystrickom samosprávnom kraji klesá počet obyvateľov, a to intenzitou 0,3 % ročne. V štruktúre obyvateľov kraja kontinuálne rastie podiel obyvateľov v poproduktívnom veku na úkor obyvateľov v produktívnom veku.

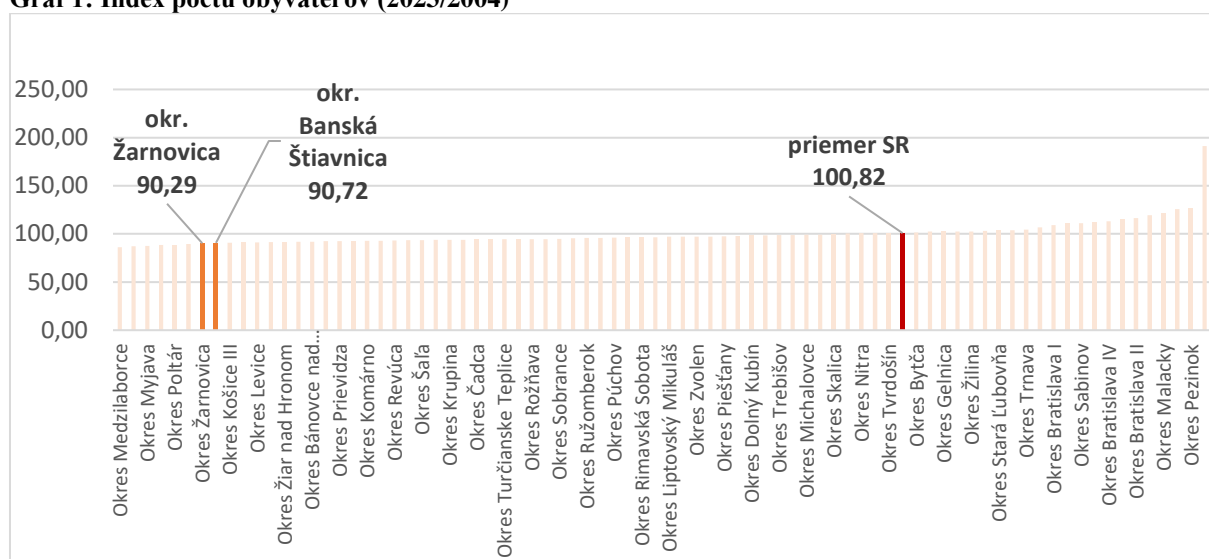
Okres Banská Štiavnica je tvorený z 15 obcí, z ktorých 1 má štatút mesta. V rámci Banskobystrického samosprávneho kraja ide o podpriemerne zaľudnené územie s hustotou obyvateľstva 52,88 obyvateľov na km². Pri pohľade na vývoj počtu a štruktúry obyvateľstva okresu Banská Štiavnica v kontexte historického vývoja je zjavné, že podobne ako v Banskobystrickom samosprávnom kraji, aj v okrese Banská Štiavnica klesá počet obyvateľov. Počet obyvateľov okresu od roku 2004 klesol o 9,3 %. Navyše v štruktúre obyvateľov okresu,

podobne ako v Banskobystrickom samosprávnom kraji, kontinuálne rastie podiel obyvateľov v poproduktívnom veku na úkor obyvateľov v produktívnom veku.

Okres Žarnovica je tvorený z 18 obcí, z ktorých 2 majú štatút mesta. V rámci Banskobystrického samosprávneho kraja ide o podpriemerne zaľudnené územie s hustotou obyvateľstva len 58,21 obyvateľov na km². Pri pohľade na vývoj počtu a štruktúry obyvateľstva okresu Žarnovica v kontexte historického vývoja, je zjavné, že podobne ako v Banskobystrickom samosprávnom kraji a okrese Banská Štiavnica, aj v okrese Žarnovica klesá počet obyvateľov. Počet obyvateľov okresu od roku 2004 klesol o 9,71 %. Navyše v štruktúre obyvateľov okresu, podobne ako v Banskobystrickom samosprávnom kraji, kontinuálne rastie podiel obyvateľov v poproduktívnom veku na úkor obyvateľov v produktívnom veku.

Negatívny demografický trend potvrdzuje aj porovnanie okresov pomocou indexu počtu obyvateľov, ktorý porovnáva počet obyvateľov v rokoch 2004 a 2023. Okresy Banská Štiavnica a Žarnovica zaznamenávajú negatívny prírastok obyvateľov.

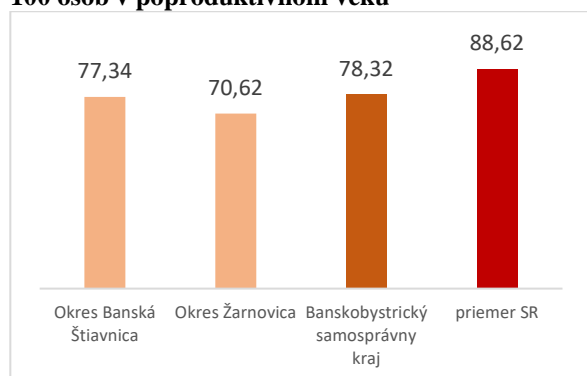
Graf 1: Index počtu obyvateľov (2023/2004)



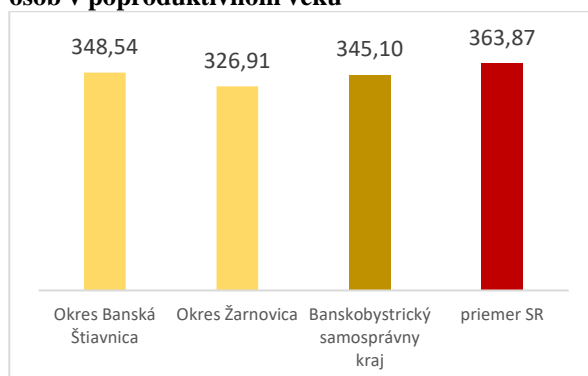
Zdroj: https://datacube.statistics.sk/#!/view/sk/vbd_dem/om7007rr/v_om7007rr_00_00_00_sk

Podľa indexu starnutia v roku 2023 pripadalo v okrese Banská Štiavnica na 100 obyvateľov v poproduktívnom veku len 77 obyvateľov v predproduktívnom veku a 349 osôb v produktívnom veku. Alarmujúca situácia je však v okrese Žarnovica, kde pripadalo na 100 obyvateľov v poproduktívnom veku len 71 obyvateľov v predproduktívnom veku a 327 obyvateľov v produktívnom veku.

Graf 2: Počet osôb v predproduktívnom veku na 100 osôb v poproduktívnom veku



Graf 3: Počet osôb v produktívnom veku na 100 osôb v poproduktívnom veku



Zdroj:
https://datacube.statistics.sk/#!/view/sk/vbd_dem/om7007rr/v_om7007rr_00_00_00_sk

Zdroj:
https://datacube.statistics.sk/#!/view/sk/vbd_dem/om7007rr/v_om7007rr_00_00_00_sk

Tieto ukazovatele a ich porovnanie s Banskobystrickým samosprávnym krajom, priemerom SR a ostatnými okresmi v SR, radí okresy Banská Štiavnica a Žarnovica medzi najstaršie okresy na Slovensku. Inými slovami, populačný potenciál okresov Banská Štiavnica a Žarnovica je významne podpriemerný a negatívny efekt demografického vývoja ešte prehĺbuje migrácia do ekonomicky vyspelejších regiónov Slovenska alebo do zahraničia.

Okresy Banská Štiavnica a Žarnovica patria medzi okresy s negatívnym hrubým migračným saldom z pohľadu vnútroštátnej a medzinárodnej migrácie. Za rok 2023 zaznamenal okres Banská Štiavnica negatívne hrubé migračné saldo na úrovni -46 osôb a okres Žarnovica negatívne hrubé migračné saldo na úrovni -74 osôb.

Konkrétne to znamená, že len za rok 2023 sa z okresu Banská Štiavnica vystaňovalo 171 obyvateľov a prisťahovalo len 125 obyvateľov a z okresu Žarnovica sa vystaňovalo 272 osôb a prisťahovalo 198 osôb.

Tab. 1: Štatistika vystaňovaných a prisťahovaných osôb za rok 2023

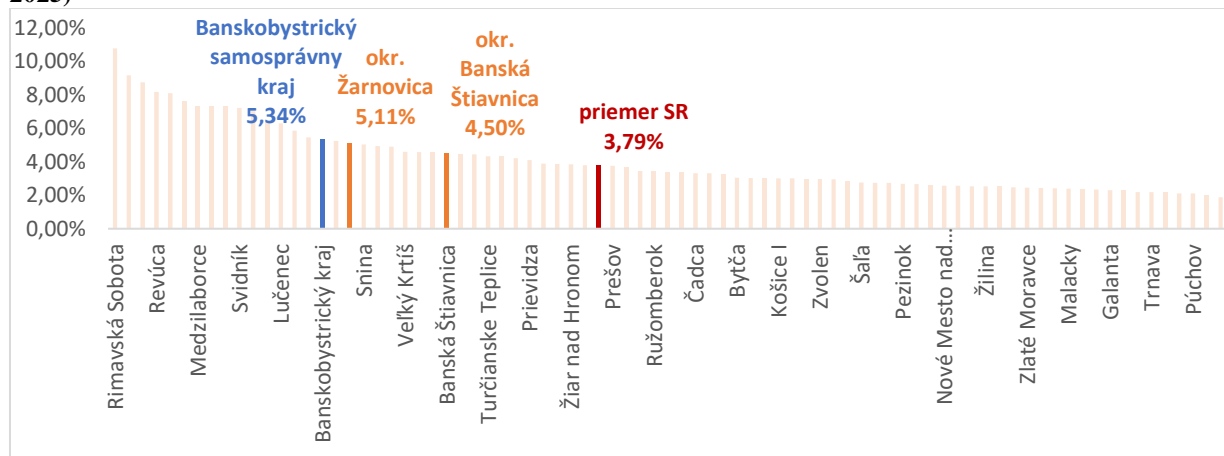
| | Pristaňovaní na trvalý pobyt (Osoba) 2023 | Vystaňovaní z trvalého pobytu (Osoba) 2023 | Hrubé migračné saldo |
|------------------------|---|--|----------------------|
| Okres Banská Štiavnica | 125 | 171 | -46 |
| Okres Žarnovica | 198 | 272 | -74 |
| Slovenská republika | 57 167 | 55 766 | + 1 401 |

Zdroj: https://datacube.statistics.sk/#!/view/sk/vbd_dem/om7103mr/v_om7103mr_00_00_00_sk

1.3 Vývoj nezamestnanosti

Miera evidovanej nezamestnanosti dosiahla v okrese Banská Štiavnica vo februári 2025 úroveň 4,5 %, čo bolo nižšie ako priemer nezamestnanosti v Banskobystrickom samosprávnom kraji, ale významne vyššie ako priemer Slovenska. Okres Žarnovica zaznamenal v rovnakom období len mierne nižšiu mieru nezamestnanosti ako Banskobystrický samosprávny kraj, a to 5,11 %.

Graf 4: Podiel počtu uchádzačov o zamestnanie na celkovom počte osôb v produktívnom veku (február 2025)



Zdroj: UPSVaR SR

Okresy Banská Štiavnica a Žarnovica prešli od vstupu do EÚ významne pozitívnu cestu v znižovaní nezamestnanosti a píšú pomerne úspešný 20-ročný príbeh poklesu miery

evidovanej nezamestnanosti o viac ako 79 %, resp. o cca 82 %, oproti východiskovému stavu. Dynamika znižovania nezamestnanosti je v týchto okresoch mierne vyššia ako priemerná kumulatívna dynamika znižovania miery nezamestnanosti v Banskobystrickom samosprávnom kraji (-77,11 %) a na Slovensku (-77,04 %).

Tab. 2: Časové porovnanie úrovni nezamestnanosti od roku 2004

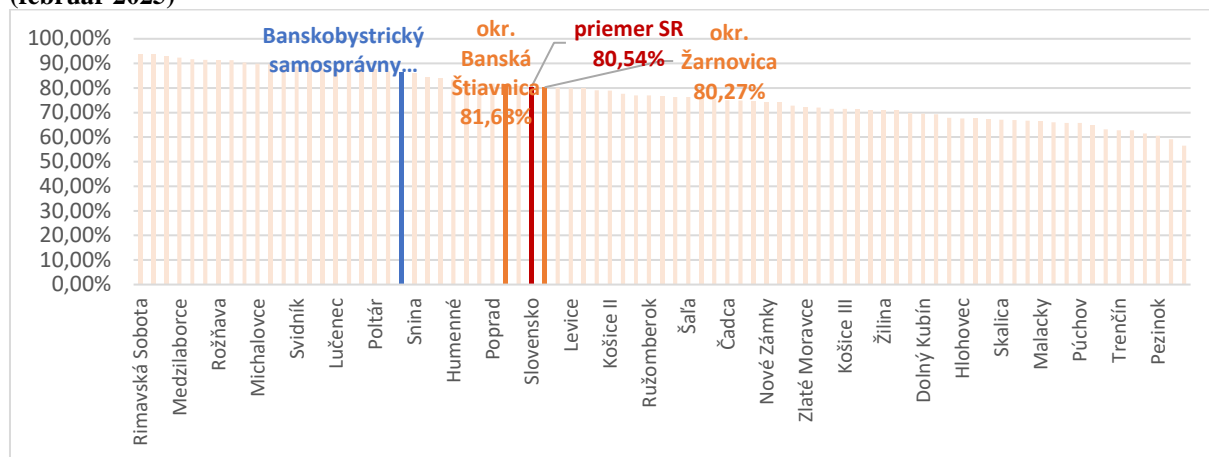
| | február 04 | február 09 | február 25 |
|---|---------------|---------------|--------------|
| okres Banská Štiavnica | 21,04% | 15,86% | 4,50% |
| okres Žarnovica | 27,82% | 18,36% | 5,11% |
| Banskobystrický samosprávny kraj | 23,33% | 16,11% | 5,34% |
| priemer SR | 16,51% | 9,72% | 3,79% |

Zdroj: UPSVaR SR

Dynamika znižovania miery nezamestnanosti v okrese Banská Štiavnica sa však spomaľuje a v blízkej budúcnosti nebude pravdepodobne stačiť dobiehať priemer Slovenska. Príčinou tohto stavu je dosiahnutie kriticky nízkej miery nezamestnanosti vzhľadom na štruktúru obyvateľstva, čo dokumentuje aj významne podpriemerný podiel evidovaných nezamestnaných, ktorí nemali zamestnanie pred zaradením do evidencie nezamestnaných na celkovom počte uchádzačov o zamestnanie.

Potvrdením negatívneho trendu štrukturálnej nezamestnanosti v okresoch Banská Štiavnica a Žarnovica je podiel počtu znevýhodnených uchádzačov o zamestnanie na celkovom počte uchádzačov o zamestnanie. Tento ukazovateľ sa pohybuje na úrovni priemeru SR, čo ukazuje, že evidovaní uchádzači o prácu si vyžadujú osobitný prístup a poukazuje na potrebu tzv. medzitrhu práce.

Graf 5: Podiel znevýhodnených uchádzačov o zamestnanie na celkovom počte uchádzačov o zamestnanie (február 2025)

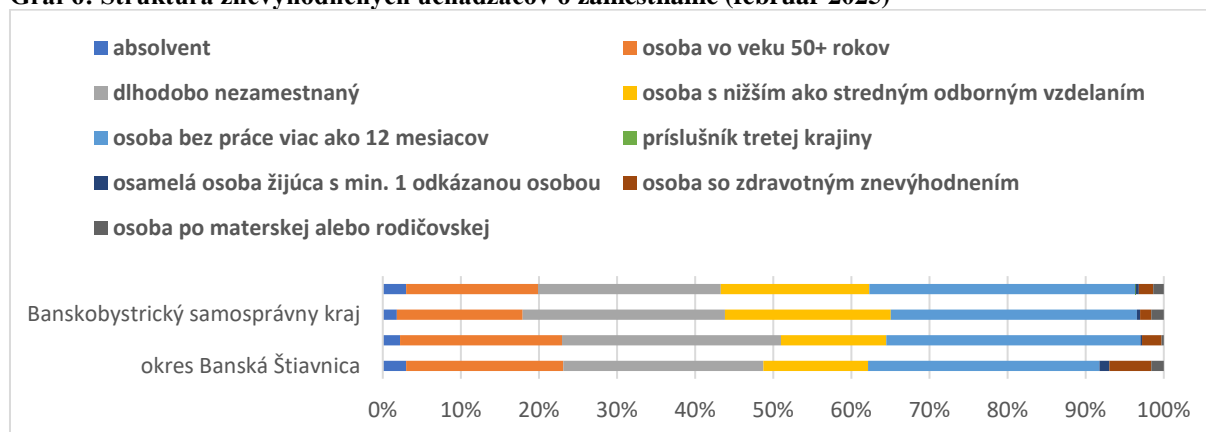


Zdroj: UPSVaR SR

Štruktúra znevýhodnených uchádzačov o zamestnanie a jej porovnanie v prípade okresov Banská Štiavnica a Žarnovica s celoslovenským priemerom ukazuje, že najrizikovejšími skupinami nezamestnaných osôb sú:

- dlhodobo nezamestnané osoby; a
- osoby vo veku viac ako 50 rokov.

Graf 6: Štruktúra znevýhodnených uchádzačov o zamestnanie (február 2025)



Zdroj: UPSVaR SR

1.4 Hospodárska aktivita

V Banskobystrickom samosprávnom kraji pôsobí celkovo 24 115 podnikov (obchodných spoločností), z ktorých najväčší počet tvoria podniky do 9 zamestnancov. Celkovo 48 podnikov v samosprávnom kraji zamestnáva 250 a viac zamestnancov. Najväčší počet podnikov v okrese pôsobí v odvetviach stavebníctvo, maloobchod, veľkoobchod, nehnuteľnosti, cestovný ruch a služby.

Podniky v Banskobystrickom samosprávnom kraji vytvorili v roku 2023 pridanú hodnotu v kumulatívnej výške takmer 3,4 mld. eur, pričom najúspešnejšími odvetviami sa stali kovovýroba a hutníctvo a doprava a logistika. Navzdory veľkému počtu podnikov, maloobchod vytvoril v roku 2023 pridanú hodnotu len vo výške 192 mil. eur.

Podniky v Banskobystrickom samosprávnom kraji vygenerovali v roku 2023 tržby v celkovej výške 13,7 mld. eur a dosiahli zisk pred zdanením vo výške 706 mil. eur, z čoho zaplatili daň z príjmov vo výške 171 mil. eur. Efektívna sadzba dane z príjmov dosiahla v priemere úroveň 24 %.

V okrese Banská Štiavnica pôsobí celkovo 636 podnikov (obchodných spoločností), z ktorých najväčší počet tvoria podniky do 9 zamestnancov. Len 1 podnik v okrese zamestnáva 250 a viac zamestnancov. Najväčší počet podnikov v okrese pôsobí v odvetviach stavebníctva, cestovného ruchu a maloobchodu.

Podniky v okrese Banská Štiavnica vytvorili v roku 2023 pridanú hodnotu v kumulatívnej výške 58 mil. eur, pričom najúspešnejším odvetvím sa stalo stavebníctvo nasledované zdravotníctvom. Navzdory veľkému počtu podnikov, cestovný ruch vytvoril v roku 2023 pridanú hodnotu len vo výške 2,7 mil. eur.

Podniky v okrese Banská Štiavnica vygenerovali v roku 2023 tržby v celkovej výške 199 mil. eur a dosiahli zisk pred zdanením vo výške 5,7 mil. eur, z čoho zaplatili daň z príjmov vo výške 2,7 mil. eur. Efektívna sadzba dane z príjmov dosiahla v priemere úroveň 48 %.

V okrese Žarnovica pôsobí celkovo 794 podnikov (obchodných spoločností), z ktorých najväčší počet tvoria podniky do 9 zamestnancov. Celkovo 6 podnikov v okrese zamestnáva 250 a viac zamestnancov. Najväčší počet podnikov v okrese pôsobí v odvetviach stavebníctvo, maloobchod a cestovný ruch.

Podniky v okrese Žarnovica vytvorili v roku 2023 pridanú hodnotu v kumulatívnej výške 208 mil. eur, pričom najúspešnejším odvetvím sa stala kovovýroba a hutníctvo, nasledovaná,

s veľkým odstupom ostatnou výrobou. Navzdory pomerne veľkému počtu podnikov, stavebníctvo vytvorilo v roku 2023 pridanú hodnotu len vo výške 10,6 mil. eur.

Podniky v okrese Žarnovica vygenerovali v roku 2023 tržby v celkovej výške 665 mil. eur a dosiahli zisk pred zdanením vo výške 73 mil. eur, z čoho zaplatili daň z príjmov vo výške 15 mil. eur. Efektívna sadzba dane z príjmov dosiahla v priemere úroveň 21 %.

Prvých 50 najväčších podnikov v Banskobystrickom samosprávnom kraji z hľadiska celkových tržieb za rok 2022 generuje 36 % tržieb a 45 % dane z príjmov právnických osôb v kraji. Ich efektívna sadzba dane z príjmov právnických osôb tvorí v priemere 22,3 %.

POSKYTNUTÁ INVESTIČNÁ POMOC OD ROKU 2012

Tab. 3: Poskytnutá investičná pomoc v okrese Žarnovica od roku 2012

| Spoločnosť | Rok | Investičné náklady (mil. eur) | Nové miesta | Daňová úľava (mil. eur) | Príspevok na nové pracovné miesta (mil. eur) | Pomoc spolu (mil. eur) |
|------------------------------|------|-------------------------------|-------------|-------------------------|--|------------------------|
| Neuman Aluminium PWG s. r.o. | 2018 | 11,5 | 215 | 2,5 | 1,39 | 3,89 |

V okrese Banská Štiavnica nebola od roku 2012 poskytnutá investičná pomoc pre žiaden zámer.

Tab. 4: Poskytnutá investičná pomoc v Banskobystrickom kraji od roku 2012

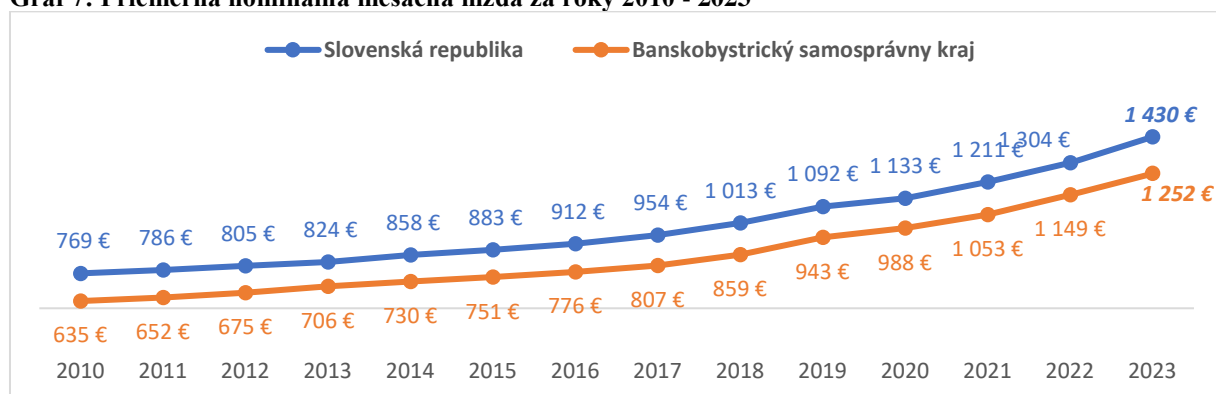
| Spoločnosť | Rok | Lokalita | Okres | Nové miesta | Investičné náklady (mil. eur) | Mzdové náklady (mil. eur) | Dotácia (mil. eur) | Príspevok na nové miesta (mil. eur) | Daňová úľava (mil. eur) | Pomoc spolu (mil. eur) |
|--|------|-----------------|-----------------|-------------|-------------------------------|---------------------------|--------------------|-------------------------------------|-------------------------|------------------------|
| Continental Automotive Systems Slovakia s.r.o. | 2012 | Zvolen | Zvolen | 500 | 25 | | | | 4,5 | 4,5 |
| EKOLTECH spol. s r. o. | 2012 | Fíľakovo | Lučenec | 115 | 7,6 | | | | 3,86 | 3,86 |
| Fagor Ederlan Slovensko, a.s. | 2012 | Žiar nad Hronom | Žiar nad Hronom | 52 | 8,28 | | | | 2,6 | 2,6 |
| Dometic Slovakia s.r.o. | 2013 | Fíľakovo | Lučenec | 326 | 5,46 | | 0,34 | | 2,66 | 3 |
| GEVORKYA N s.r.o. | 2013 | Vlkanová | Banská Bystrica | 44 | 7,57 | | | | 1,51 | 1,51 |
| Adient Innotec Metal Technologies s.r.o. | 2013 | Lučenec | Lučenec | 125 | 8,2 | | 0,24 | | 3,86 | 4,1 |
| Poltár Crystal & Steel, a.s. | 2014 | Poltár | Poltár | 400 | 26,39 | | 5,01 | 2,61 | 4,18 | 11,8 |
| EKOLTECH spol. s r. o. | 2015 | Fíľakovo | Lučenec | 97 | 4,08 | | | | 1,48 | 1,48 |
| Nemak Slovakia s.r.o. | 2015 | Žiar nad Hronom | Žiar nad Hronom | 107 | 8,75 | | | | 3,16 | 3,16 |
| SISME SLOVAKIA, s.r.o. | 2015 | Malý Krtíš | Veľký Krtíš | 70 | 5 | | 0,4 | | 1,35 | 1,75 |
| PRP, s.r.o. | 2015 | Tomášovce | Lučenec | 50 | 4,24 | | 0,64 | 0,3 | 0,57 | 1,51 |

| | | | | | | | | | | |
|--|------|-------------------------------------|-----------------|-------|--------|------|-------|------|------|-------|
| BcLoad, s.r.o. | 2016 | Víglaš | Detva | 101 | 5 | | 0,5 | | 1,75 | 2,25 |
| RKN Global Europe s. r. o. | 2016 | Banská Bystrica | Banská Bystrica | 1 238 | 89,4 | | 10 | | 8 | 18 |
| VERSACO s. r. o. | 2017 | Hnúšťa | Rimavská Sobota | 20 | 1,33 | | 0,43 | | 0,11 | 0,53 |
| HYCA, s.r.o. | 2017 | Hnúšťa | Rimavská Sobota | 20 | 1,2 | | 0,42 | 0,24 | | 0,66 |
| Nemak Slovakia s.r.o. | 2017 | Ladomerská Vieska | Žiar nad Hronom | 210 | 59,38 | | | | 6,2 | 6,2 |
| D&J Design s.r.o. | 2017 | Lučenec | Lučenec | 40 | 2 | | 0,6 | | 0,31 | 0,91 |
| KAMENÁR-STVO ULICKÝ, s.r.o. | 2018 | Rimavské Zalužany/ Rimavská Baňa | Rimavská Sobota | 25 | 2,6 | | 0,6 | | 0,15 | 0,75 |
| Adient Slovakia s. r. o. | 2018 | Lučenec | Lučenec | 105 | 3,5 | | 0,77 | | 0,38 | 1,15 |
| MEMOLAK s. r. o. | 2018 | Lučenec | Lučenec | 10 | 0,6 | | 0,19 | | 0,04 | 0,23 |
| INTERCABL E s.r.o. | 2018 | Kriváň | Detva | 239 | 7,14 | | | | 2,5 | 2,5 |
| LOPAS s.r.o. | 2019 | Lučenec | Lučenec | 17 | 0,11 | 0,52 | 0,04 | 0,13 | 0,05 | 0,22 |
| Punch Precision Detva, s.r.o. | 2020 | Detva | Detva | 352 | 40,77 | | 1 | | 3,45 | 4,45 |
| MTS, spol. s r.o. | 2021 | Banská Bystrica | Banská Bystrica | 10 | 0,2 | 0,77 | | 0,27 | | 0,27 |
| Invictum Holdings, a.s. | 2022 | Lučenec | Lučenec | 86 | 1,44 | 6,3 | | 1,7 | 0,67 | 2,36 |
| SISME Slovakia, s.r.o. | 2022 | Malý Krtíš | Veľký Krtíš | 24 | 1,5 | | | | 0,3 | 0,3 |
| INTERCABL E s. r. o. | 2022 | Kriváň | Detva | 82 | 8,58 | | | | 1,5 | 1,5 |
| LVD S3, a.s. | 2023 | Tornaľa | Revúca | 10 | 2,17 | | | | 0,87 | 0,87 |
| Winkelmann Building + Industry Slovakia, k.s. | 2023 | Rimavská Sobota | Rimavská Sobota | 452 | 110,12 | | 41,25 | | | 41,25 |
| TECHNOGY M E.E., s. r.o. | 2024 | Malý Krtíš | Veľký Krtíš | 90 | 14,09 | | | | 3,83 | 3,83 |
| CSM Industry s.r.o. | 2024 | Tisovec | Rimavská Sobota | 30 | 2,15 | 2,55 | | 1,02 | 0,25 | 1,27 |

1.5 Priemerná mzda

Vzhľadom na to, že najvyššia dostupná granularita údajov o priemernej mzde je na úrovni odvetví v členení SK NACE a samosprávnych krajov, k okresom Banská Štiavnica a Žarnovica pri popise mesačnej hrubej priemernej mzdy, sa uvádzajú údaje na úrovni Banskobystrického samosprávneho kraja.

Graf 7: Priemerná nominálna mesačná mzda za roky 2010 - 2023



Zdroj: https://datacube.statistics.sk/#!/view/sk/VBD_SK_WIN/np3104rr/v_np3104rr_00_00_00_sk

Rozdiel medzi priemernou mzdou na Slovensku a v Banskobystrickom samosprávnom kraji sa pohybuje okolo 17 %, pričom kontinuálne sa negatívne prehĺbuje.

Tab. 5: Priemerná nominálna hrubá mesačná mzda podľa odvetví SK NACE v roku 2023

| rok 2023 | BA kraj | TT kraj | TN kraj | NR kraj | ZA kraj | BB kraj | PO kraj | KE kraj |
|--|----------------|----------------|----------------|----------------|----------------|----------------|----------------|----------------|
| Celé hospodárstvo | 1 751 € | 1 328 € | 1 324 € | 1 220 € | 1 289 € | 1 252 € | 1 111 € | 1 314 € |
| Poľnohospodárstvo, lesníctvo a rybolov | 1 324 € | 1 557 € | 1 446 € | 1 432 € | 1 350 € | 1 418 € | 1 278 € | 1 265 € |
| Ťažba a dobývanie | 2 172 € | 1 915 € | 1 496 € | N/A | 1 554 € | 1 501 € | 1 309 € | 1 578 € |
| Priemyselná výroba | 2 122 € | 1 655 € | 1 665 € | 1 585 € | 1 702 € | 1 445 € | 1 327 € | 1 640 € |
| Dodávka elektriny, plynu, pary a studeného vzduchu | 3 153 € | 2 404 € | 2 250 € | 2 492 € | 2 250 € | 2 060 € | 1 695 € | 2 074 € |
| Dodávka vody; čistenie a odvod odpadových vôd, odpady a služby odstraňovania odpadov | 1 821 € | 1 495 € | 1 357 € | 1 322 € | 1 414 € | 1 420 € | 1 247 € | 1 450 € |
| Stavebníctvo | 1 781 € | 1 201 € | 1 294 € | 1 155 € | 1 335 € | 1 331 € | 1 065 € | 1 402 € |
| Veľkoobchod a maloobchod; oprava motorových vozidiel a motocyklov | 1 926 € | 1 360 € | 1 314 € | 1 371 € | 1 362 € | 1 255 € | 1 235 € | 1 247 € |
| Doprava a skladovanie | 1 896 € | 1 457 € | 1 280 € | 1 254 € | 1 386 € | 1 433 € | 1 346 € | 1 421 € |
| Ubytovacie a stravovacie služby | 1 045 € | 981 € | 927 € | 811 € | 977 € | 885 € | 936 € | 861 € |
| Informácie a komunikácia | 3 042 € | 2 001 € | 1 809 € | 1 725 € | 1 887 € | 2 241 € | 1 436 € | 2 204 € |
| Finančné a poisťovacie činnosti | 2 786 € | 1 928 € | 1 909 € | 1 849 € | 1 876 € | 1 838 € | 1 806 € | 1 929 € |
| Činnosti v oblasti nehnuteľností | 1 923 € | 1 096 € | 1 401 € | 1 380 € | 1 540 € | 1 475 € | 1 305 € | 1 267 € |
| Odborné, vedecké a technické činnosti | 2 255 € | 1 468 € | 1 584 € | 1 489 € | 1 614 € | 1 241 € | 1 136 € | 1 509 € |
| Administratívne a podporné služby | 1 669 € | 1 313 € | 1 062 € | 1 085 € | 1 179 € | 1 072 € | 1 055 € | 1 289 € |
| Verejná správa a obrana; povinné sociálne zabezpečenie | 2 300 € | 1 683 € | 1 623 € | 1 630 € | 1 705 € | 1 653 € | 1 596 € | 1 670 € |
| Vzdelávanie | 1 515 € | 1 478 € | 1 394 € | 1 426 € | 1 387 € | 1 409 € | 1 455 € | 1 523 € |
| Zdravotníctvo a sociálna pomoc | 2 093 € | 1 674 € | 1 645 € | 1 761 € | 1 877 € | 1 703 € | 1 612 € | 1 852 € |
| Umenie, zábava a rekreácia | 1 560 € | 1 200 € | 1 186 € | 1 171 € | 1 239 € | 1 286 € | 1 348 € | 1 188 € |
| Ostatné činnosti | 1 452 € | 1 125 € | 1 451 € | 950 € | 1 273 € | 1 111 € | 945 € | 1 260 € |

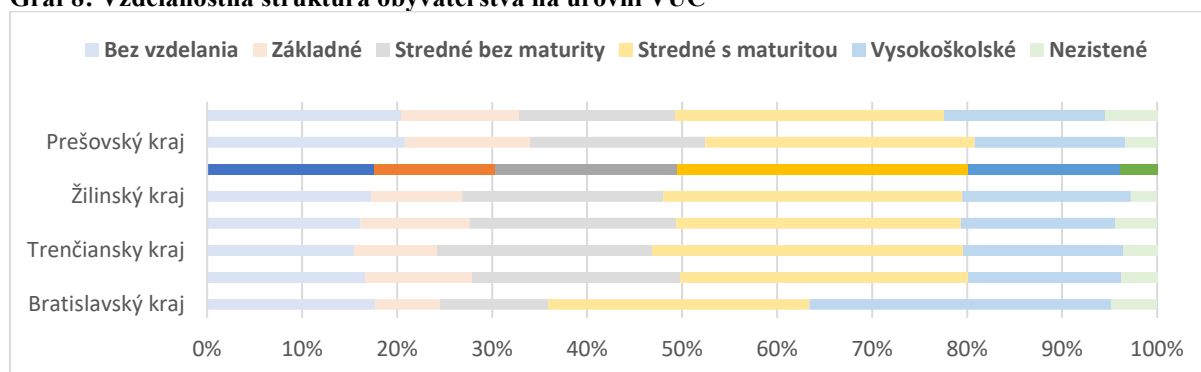
Zdroj: https://datacube.statistics.sk/#!/view/sk/VBD_SK_WIN/np3104rr/v_np3104rr_00_00_00_sk

Rozkladom priemernej mesačnej hrubej nominálnej mzdy v národnom hospodárstve na jednotlivé odvetvia podľa klasifikácie SK NACE je zrejmé, že v Banskobystrickom samosprávnom kraji dosahujú zamestnanci mzdy na úrovni priemeru Slovenska v drvivej väčšine odvetví.

1.6 Vzdelávanie

Vzdelanostná štruktúra obyvateľov Banskobystrického samosprávneho kraja je charakteristická nadpriemerným podielom stredoškolsky vzdelaného obyvateľstva, priemerným podielom vysokoškolsky vzdelaného obyvateľstva a priemerným podielom nevzdelaného obyvateľstva.

Graf 8: Vzdelanostná štruktúra obyvateľstva na úrovni VÚC



Zdroj: https://datacube.statistics.sk/#/view/sk/vbd_dem/om7054rr/v_om7054rr_00_00_00_sk

Okresy Banská Štiavnica a Žarnovica sú z hľadiska potenciálu pracovnej sily charakteristické, podobne ako celý Banskobystrický samosprávny kraj, silnou vrstvou stredoškolsky vzdelaného obyvateľstva, pričom patria medzi okresy s veľmi významným podielom obyvateľstva s ukončeným stredným odborným vzdelaním s maturitou.

Analýza vybavenosti BBSK školskou infraštruktúrou ukazuje, že kapacity vzdelávacích inštitúcií nie sú v okresoch Banská Štiavnica a Žarnovica a v Banskobystrickom samosprávnom kraji dostatočné, pričom podpriemerné kapacity oproti priemeru Slovenska pozorujeme predovšetkým v okrese Žarnovica, paradoxne pri všetkých typoch stredných škôl.

Tab. 6: Prepočet kapacít škôl na mernú jednotku

| kapacita školských zariadení | prepočet na mernú jednotku | Banskobystrický samosprávny kraj | okr. Banská Štiavnica | okr. Žarnovica | Priemer SR |
|------------------------------|----------------------------------|----------------------------------|-----------------------|----------------|------------|
| materské školy | na 1 dieťa vo veku 3-5 rokov | 0,91 | 1,35 | 1,00 | 0,99 |
| základné školy | na 1 žiaka vo veku 6 - 15 rokov | 0,83 | 0,90 | 0,88 | 0,84 |
| stredné odborné školy | na 1 žiaka vo veku 16 - 19 rokov | 0,62 | 1,62 | 0,33 | 0,64 |
| gymnázia | na 1 žiaka vo veku 16 - 19 rokov | 0,28 | 0,77 | 0,12 | 0,36 |

Vzdelávanie je v okrese Banská Štiavnica zabezpečované prostredníctvom 12 materských škôl s celkovou kapacitou 648 detí, 9 základných škôl s celkovou kapacitou 1 358 žiakov, 1 gymnázia s celkovou kapacitou 464 žiakov a 5 stredných odborných škôl s celkovou kapacitou 972 žiakov.

V okrese Žarnovica je vzdelávanie zabezpečované prostredníctvom 15 materských škôl s celkovou kapacitou 715 detí, 11 základných škôl s celkovou kapacitou 2 040 žiakov 1 gymnázia s celkovou kapacitou 108 žiakov a 2 stredných odborných škôl s celkovou kapacitou 288 žiakov.

Zo 7 stredných odborných škôl v oboch okresoch je najväčšou Spojená škola v Banskej Štiavnici s kapacitou 326 žiakov, ktorá vyučuje odbory:

- biotechnológia a farmakológia
- geodézia, kartografia a kataster
- životné prostredie
- konzervátorstvo a reštaurátorstvo
- propagačné výtvarníctvo
- propagačná grafika
- odevný dizajn

- grafický a priestorový dizajn
- propagačné výtvarníctvo.

1.7 Sociálne služby

V Banskobystrickom samosprávnom kraji poskytuje služby 1 053 zariadení sociálnych služieb s celkovou kapacitou 11 609 osôb. Na základe analýzy kapacít a potrieb sociálnych služieb je možné konštatovať, že významne nedostatočné sú v Banskobystrickom samosprávnom kraji predovšetkým kapacity:

- zariadenia opatrovateľskej služby; a
- špecializované zariadenia.

Tab. 7: Podrobná štatistika kapacít zariadení sociálnych služieb v Banskobystrickom samosprávnom kraji

| | kapacita sociálnych zariadení | merná jednotka | prepočet na mernú jednotku | SR kapacity na m.j. |
|--|-------------------------------|-----------------------|----------------------------|---------------------|
| denné centrum | 1 143 | na 1000 dôchodcov | 8 | 13 |
| denný stacionár | 576 | na 1000 dôchodcov | 4 | 9 |
| domov na polceste | 52 | na 1000 osôb | 0,08 | 0,07 |
| domov sociálnych služieb | 3 091 | na 1000 osôb | 4,98 | 2,96 |
| integračné centrum | 0 | na 1000 osôb | 0,00 | 0,01 |
| jedáleň | 70 | na 1000 osôb | 0,11 | 1,49 |
| komunitné centrum | 1 047 | na 1000 osôb | 1,69 | 1,43 |
| krízová pomoc poskytovaná telekomunik. tech. | 0 | na 1000 osôb | 0,00 | 0,00 |
| monitorovanie a signalizácia potreby pomoci | 0 | na 1000 osôb | 0,00 | 0,00 |
| nízkoprahová sociálna služba pre deti a rodinu | 58 | na 1000 osôb | 0,09 | 0,22 |
| nízkoprahové denné centrum | 37 | na 1000 osôb | 0,06 | 0,10 |
| nocľaháreň | 100 | na 1000 osôb | 0,16 | 0,30 |
| odľahčovací služba | 2 | na 1000 osôb | 0,00 | 0,00 |
| opatrovateľská služba | 0 | na 1000 osôb | 0,00 | 0,07 |
| podpora samostatného bývania | 0 | na 1000 osôb | 0,00 | 0,00 |
| pomoc pri osobnej starostlivosti o dieťa | 0 | na 1000 osôb | 0,00 | 0,00 |
| pomoc pri zabezpečení opatrovníckych práv a povinností | 0 | na 1000 osôb | 0,00 | 0,00 |
| požičiavanie pomôcok | 0 | na 1000 osôb | 0,00 | 0,00 |
| práčovňa | 0 | na 1000 osôb | 0,00 | 0,00 |
| prepravná služba | 0 | na 1000 osôb | 0,00 | 0,00 |
| rehabilitačné stredisko | 103 | na 1000 osôb | 0,17 | 0,14 |
| služba na podporu zosúlad'ovania rod. a prac. života | 4 | na 1000 osôb | 0,01 | 0,02 |
| služba včasnej intervencie | 49 | na 1000 osôb | 0,08 | 0,08 |
| sociálna rehabilitácia | 0 | na 1000 osôb | 0,00 | 0,00 |
| sociálne poradenstvo - špecializované | 0 | na 1000 osôb | 0,00 | 0,00 |
| sociálne poradenstvo - základné | 0 | na 1000 osôb | 0,00 | 0,09 |
| sprievodcovská služba a predčítateľská služba | 0 | na 1000 osôb | 0,00 | 0,00 |
| sprostredkovanie osobnej asistencie | 0 | na 1000 osôb | 0,00 | 0,00 |
| sprostredkovanie tlmočnickej služby | 0 | na 1000 osôb | 0,00 | 0,00 |
| stredisko osobnej hygieny | 0 | na 1000 osôb | 0,00 | 0,01 |
| špecializované zariadenie | 476 | na 1000 osôb | 0,77 | 1,81 |
| terénna sociálna služba krízovej intervencie | 0 | na 1000 osôb | 0,00 | 0,00 |
| tlmočnická služba | 0 | na 1000 osôb | 0,00 | 0,00 |
| útulok | 497 | na 1000 osôb | 0,80 | 0,54 |
| zariadenie dočasnej starostlivosti o deti | 16 | na 1000 detí do 15 r. | 0,16 | 0,06 |
| zariadenie núdzového bývania | 133 | na 1000 osôb | 0,21 | 0,23 |
| zariadenie opatrovateľskej služby | 223 | na 1000 osôb | 0,36 | 0,61 |
| zariadenie podporovaného bývania | 204 | na 1000 osôb | 0,33 | 0,18 |
| zariadenie pre seniorov | 3 273 | na 1000 dôchodcov | 24 | 21 |
| zariadenie starostlivosti o deti do 3 r. veku dieťaťa | 455 | na 1000 detí do 3 r. | 19 | 18 |
| Celkový súčet | 11 609 | | N/A | N/A |

Zdroj: <https://sos.mpsvr.gov.sk/pm/poskytovatel-sos>

Tab. 83: Podrobná štatistika počtu zariadení sociálnych služieb v Banskobystrickom samosprávnom kraji

| <i>počet sociálnych zariadení</i> | neverejný poskytovateľ | zriadený alebo založený obcou/mestom | zriadený alebo založený vyšším územným celkom |
|---|-------------------------------|---|--|
| denné centrum | 2 | 33 | 0 |
| denný stacionár | 21 | 20 | 0 |
| domov na polceste | 3 | 1 | 1 |
| domov sociálnych služieb | 54 | 13 | 79 |
| integračné centrum | 2 | 0 | 0 |
| jedáleň | 1 | 5 | 0 |
| komunitné centrum | 40 | 70 | 0 |
| krízová pomoc poskytovaná telekomunikačnými technológiami | 1 | 0 | 0 |
| monitorovanie a signalizácia potreby pomoci | 0 | 3 | 0 |
| nízkoprahová sociálna služba pre deti a rodinu | 4 | 5 | 0 |
| nízkoprahové denné centrum | 8 | 1 | 0 |
| nocľaháreň | 1 | 5 | 0 |
| odľahčovacia služba | 0 | 18 | 0 |
| opatrovateľská služba | 58 | 174 | 0 |
| podpora samostatného bývania | 0 | 0 | 1 |
| pomoc pri osobnej starostlivosti o dieťa | 0 | 2 | 0 |
| pomoc pri zabezpečení opatrovníckych práv a povinností | 0 | 0 | 0 |
| požičiavanie pomôcok | 6 | 8 | 0 |
| práčovňa | 1 | 7 | 0 |
| prepravná služba | 12 | 16 | 0 |
| rehabilitačné stredisko | 5 | 0 | 5 |
| služba na podporu zosúladzovania rodinného života a pracovného života | 2 | 1 | 0 |
| služba včasnej intervencie | 26 | 0 | 0 |
| sociálna rehabilitácia | 3 | 0 | 0 |
| sociálne poradenstvo - špecializované | 14 | 0 | 0 |
| sociálne poradenstvo - základné | 55 | 2 | 0 |
| sprievodcovská služba a predčítateľská služba | 0 | 0 | 0 |
| sprostredkovanie osobnej asistencie | 2 | 0 | 0 |
| sprostredkovanie tlmočnickej služby | 0 | 0 | 0 |
| stredisko osobnej hygieny | 2 | 6 | 0 |
| špecializované zariadenie | 5 | 2 | 15 |
| terénna sociálna služba krízovej intervencie | 3 | 4 | 0 |
| tlmočnicka služba | 2 | 0 | 0 |
| útulok | 16 | 4 | 5 |
| zariadenie dočasnej starostlivosti o deti | 1 | 0 | 1 |
| zariadenie núdzového bývania | 5 | 3 | 2 |
| zariadenie opatrovateľskej služby | 2 | 15 | 1 |
| zariadenie podporovaného bývania | 11 | 8 | 11 |
| zariadenie pre seniorov | 44 | 27 | 39 |
| zariadenie starostlivosti o deti do troch rokov veku dieťaťa | 24 | 4 | 0 |
| Celkový súčet | 436 | 457 | 160 |

Zdroj: <https://sos.mpsvr.gov.sk/pm/poskytovatel-sos>

1.8 Cestovný ruch a kultúrne dedičstvo

- Vývoj a súčasný stav rozvoja cestovného ruchu Banskobystrický kraj

Hlavné zdroje vnútorného (endogénneho) potenciálu pre ďalší rozvoj cestovného ruchu na území celého Banskobystrického kraja tvoria kultúrno-historický, prírodný a zdravotný cestovný ruch.

Ponuka v kultúrno-poznávacom cestovnom ruchu sa rozvíja vo všetkých regiónoch Banskobystrického kraja. Rozsah destinačnej ponuky závisí od technického stavu nehnuteľných národných kultúrnych pamiatok (NNKP) a iných jedinečných atraktivít, ich vybavenia pre poskytovanie kvalitných zážitkových produktov aj zapojenia aktérov v územiach

do tvorby ucelenej ponuky. Vo vyhovujúcom stavebno-technickom stave je tretina NNKP v kraji, približne jedna tretina je v narušenom alebo dezolátnom stave. Nevyhovujúca je tiež vybavenosť a nízka pripravenosť objektov, lokalít a kultúrnych inštitúcií pre poskytovanie služieb návštevníkom (vrátane nízkeho stupňa inovatívnosti a využívania smart riešení).

Viacerí aktéri v kraji na lokálnej aj regionálnej úrovni aktívne pristupujú k tvorbe konkurencieschopnej ponuky a postupne rozvíjajú kultúrne trasy alebo inú ucelenú destinačnú ponuku. Niektoré kultúrne trasy (objekty na týchto trasách) sú prepojené na tematickú ponuku zapísanú na Svetovom zozname UNESCO, Európske kultúrne dedičstvo alebo sú v štádiu rozvoja inej medzinárodnej spolupráce, vďaka čomu majú potenciál prispieť k vyššej **konkurencieschopnosti Banskobystrického kraja aj Slovenska na medzinárodnej úrovni.**

Chránené územia tvoria takmer jednu tretinu územia Banskobystrického kraja. Zároveň sa v kraji nachádzajú viaceré chránené lokality medzinárodného významu a tri geoparky (Banskobystrický geopark, Banskoštiavnický geopark a Novohradský geopark – Novohrad-Nógrád geopark), ktoré ako jediné tvoria sieť geoparkov na Slovensku. Novohradský geopark je zároveň na Slovensku prvým medzinárodným geoparkom európskej i globálnej siete geoparkov UNESCO.

Pobyt v prírode a jej spoznávanie spojené s pohybom na trasách v kraji súvisí s potrebami **rozširovania trás (budovania a značenia) z chránených území**, v ktorých sú v súčasnosti najrozvinutejšie do okolia s cieľom širšieho prepájania regionálnych atraktivít a iných turistických bodov záujmu. Potrebné je aj zabezpečenie doplnkovej infraštruktúry na týchto trasách. Pre všetky typy trás a ich doplnkovú infraštruktúru je nevyhnutné riešiť správcovstvo a kompetencie pre údržbu priechodnosti trás (vrátane modelov doplnkového financovania) najmä preto, že sa dlhodobo prejavuje ich neudržateľnosť

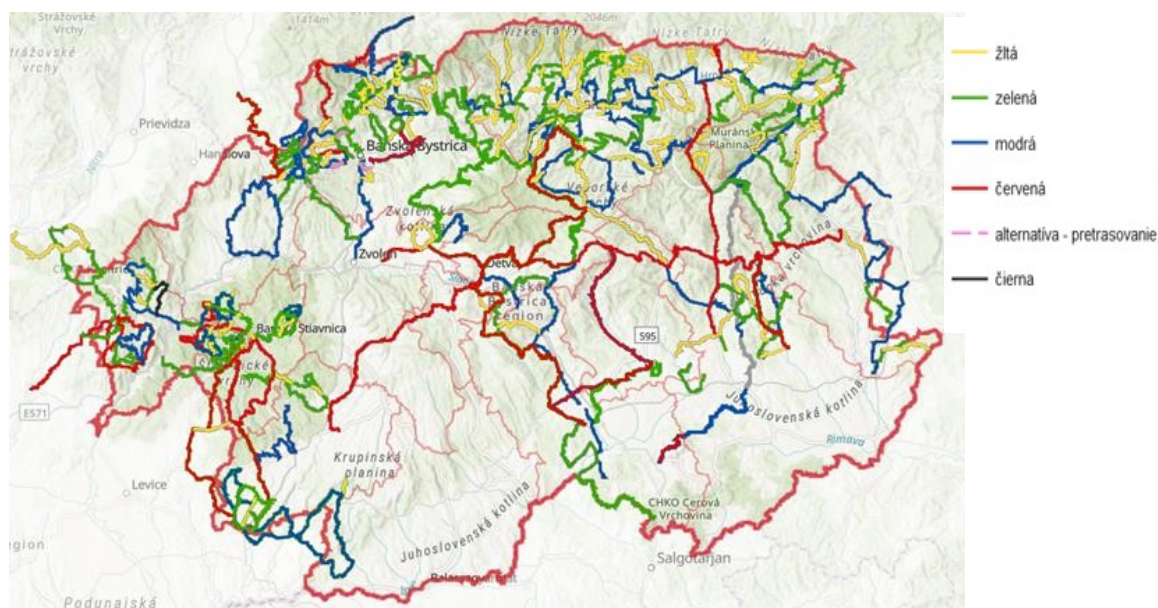
Rozvoj ponuky v **prírodnom cestovnom ruchu** sa v súčasnosti zameriava na budovanie náučných chodníkov a lokalít, pilotné zážitkové programy spoznávania prírody s odborným výkladom v prírodnom prostredí vo všetkých regiónoch kraja a rozvoj menšej infraštruktúry spojenej s environmentálnym vzdelávaním v strediskách a mestách ako doplnkových služieb pre návštevníkov.

Na vstupných bodoch do chránených území, geoparkov a UNESCO lokalít nie je ani jedno moderné návštevnícke centrum, ktoré by poskytovalo environmentálne vzdelávanie o ich prírodných a kultúrnych hodnotách. To je momentálne poskytované v nevhodných a vybavením zastaralých priestoroch a objektoch. Aj keď sú územia v kraji hodnotené návštevníkmi pozitívne, pre ich posun na úroveň konkurencieschopných území v cestovnom ruchu sú moderné návštevnícke centrá kľúčové.

Cykloturistika v Banskobystrickom kraji

66 % cykloturistických trás v Banskobystrickom kraji má asfaltový povrch, 27 % je vedených po lesných cestách a 6 % po peších cestách. Červenou farbou sa značia výlučne cyklomagistrály – diaľkové trasy, ktoré vedú viacerými okresmi a často i krajmi. Červené cyklotrasy sú prevažne vedené po existujúcich asfaltových komunikáciách (spolu s autami) a sú podobné turistickému značeniu. Ostatné cyklotrasy (žlté, zelené, modré) vedú prevažne po lesných a poľných cestách.

Kostrová sieť cyklotrás Banskobystrický kraj



- **Faktory ovplyvňujúce príležitosti pre rozvoj a konkurencieschopnosť Banskobystrického kraja**

- **Nedostatočné financovanie existujúcich kultúrnych pamiatok v celom kraji.**
- **Nedostatok finančných možností pre zabezpečenie hlavnej a doplnkovej infraštruktúry** Banskobystrického kraja spôsobuje nízku kvalitu poskytovaných služieb (ubytovanie, pohostinstvo, doplnkové služby, ktoré sú neodmysliteľnou súčasťou pobytového cestovného ruchu).
- **Kúpeľný cestovný ruch.**
- **Kongresový/MICE a športový cestovný ruch: Kľúčová je podpora rozvoja infraštruktúry pre rozvoj národných podujatí** v biatlone a bežeckom lyžovaní v stredisku Skalka pri Kremnici (presah do SPR Banská Štiavnica – Žarnovica – Žiar nad Hronom). Pre organizáciu medzinárodných podujatí v tomto športe má potenciál aj stredisko/obec Osrblie (SPR Banská Bystrica – Brezno), bežky / Látky – Hriňová, Lom nad Rimavicou, ktoré sa nachádzajú v okresoch Detva a Brezno v súčasnosti s nie dostatočne rozvinutou infraštruktúrou ubytovacích kapacít. Pri koordinovanom nastavení rozvoja v spolupráci so všetkými aktérmi môže táto lokalita vytvoriť vhodné podmienky pre pobytový viacdňový cestovný ruch v jednom zo vstupných bodov do chráneného územia (CHKO Poľana).
- **Príjazdový cestovný ruch: Letisko Sliač** Obnova civilných letov sú pre stredné Slovensko jedným z predpokladov úspešného **cestovného ruchu**. Medzinárodná civilná letecká doprava na medzinárodnom civilnom Letisku Sliač má strategický význam nielen pre Sliač a jeho okolie, ale pre celé stredné Slovensko. Fungovanie leteckej dopravy patrí medzi kľúčové aspekty rozvoja potenciálu v cestovnom ruchu. Dôležitý je aj jeho význam z hľadiska podnikateľského prostredia, pritiahnutia investícií a jeho popredného postavenia v dopravnej infraštruktúre regiónu. Zachovanie medzinárodného letiska s civilnou dopravou je nevyhnutné a potrebné pre najväčších partnerov v regióne, ako aj pre potenciálnych zahraničných investorov, ktorí považujú prítomnosť civilného letiska Sliač za silnú stránku regiónu.

- **Zlá kvalita cestnej siete Banskobystrického kraja** spôsobuje prehlbovanie regionálnych rozdielov a je jednou z prekážok regionálneho rozvoja. Zastatá cestná infraštruktúra spolu s absenciou integrovanej verejnej dopravy je príčinou rastu individuálnej automobilovej dopravy, čo predstavuje záťaž pre cestnú infraštruktúru aj životné prostredie. Nedostatočná cestná sieť regiónu je tiež jedným z dôvodov nedostatočne využitého potenciálu strategickej pozície kraja na trase medzi Maďarskom a Poľskom.
- **Nedostatočný podiel elektrifikovaných tratí na území kraja.** Všeobecným problémom v oblasti železničnej dopravy je atraktivita dopravnej služby a dlhá cestovná doba, čo vedie cestujúcich k uprednostneniu. Chýbajúce železničné spojenie medzi Budapešťou a Krakovom prispieva k tomu, že na tranzit sa využíva nákladná automobilová doprava namiesto železničnej dopravy. Zrušenie osobnej dopravy na železničných tratiach do Maďarska bráni rozvoju cezhraničnej mobility.

• Štatistika cestovného ruchu v Banskobystrickom kraji

Banskobystrický kraj je z hľadiska počtu návštevníkov štvrtým najúspešnejším krajom Slovenska. V turisticky najsilnejšom roku 2019 ho navštívilo takmer 750 tisíc hostí, čo predstavovalo 11,6 % z celkového počtu návštevníkov SR. Najvyšší podiel na návštevnosti krajiny však dosiahol v rokoch 2020 a 2021, kedy sem smerovalo 13 % všetkých návštevníkov. V roku 2024 zaznamenal najvyšší (6,7 %) medziročný nárast v počte prenocovaní návštevníkov spomedzi krajov.

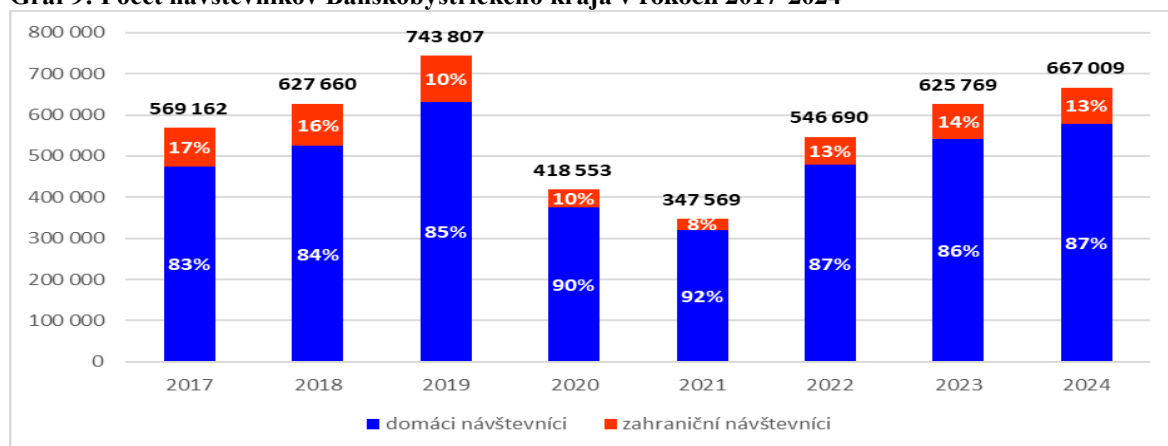
Z dlhodobého hľadiska navštevuje kraj viac ako 85 % domácich a necelých 15 % zahraničných návštevníkov. Najpočetnejšou skupinou zahraničných návštevníkov boli v roku 2024 Česi, Maďari, Poliaci, Nemci a Rakúšania.

| Top 5 zdrojových trhov Banskobystrický kraj 2024 (podľa počtu návštevníkov) | | |
|---|-----------------|--------|
| 1. | Česká republika | 30 839 |
| 2. | Maďarsko | 14 419 |
| 3. | Poľsko | 9 086 |
| 4. | Nemecko | 6 399 |
| 5. | Rakúsko | 3 412 |

Zdroj: Štatistický úrad SR

V roku 2024 navštívilo kraj o 41-tisíc návštevníkov (6,6 %) viac ako v predchádzajúcom roku. Do hodnôt z roku 2019 mu však chýbalo približne 76-tisíc návštevníkov (čo predstavuje niečo vyše 10 %). Najviac zahraničných návštevníkov v kraji bolo v roku 2017, od roku 2022 ich podiel predstavuje stabilných približne 13 %.

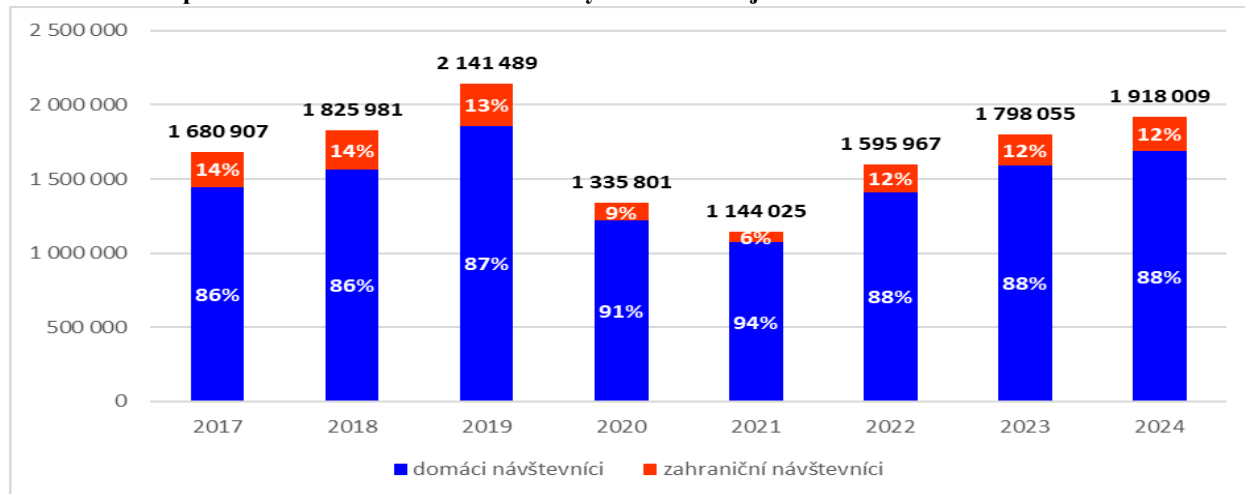
Graf 9: Počet návštevníkov Banskobystrického kraja v rokoch 2017-2024



Zdroj: Štatistický úrad SR

Priemerná dĺžka prenocovania v kraji sa v časovom rade pohybuje od 2,9 noci (za rok 2024) do 3,7 noci (rok 2010) a v súčasnosti je o 0,3 bodu vyššia ako celoslovenský priemer 2,6 noci. Celkový počet prenocovaní v Banskobystrickom kraji za rok 2019 dosiahol 2,1 milióna. V roku 2024 to bolo o 220 tis. prenocovaní menej.

Graf 10: Počet prenocovaní návštevníkov Banskobystrického kraja v rokoch 2017-2024



Zdroj: Štatistický úrad SR

- **Štatistika cestovného ruchu v okresoch Banská Štiavnica a Žarnovica**

Na **celkovej návštevnosti** Banskobystrického kraja sa okresy Banská Štiavnica a Žarnovica v roku 2019 podieľali 10 % a na celkovom počte prenocovaní návštevníkov Banskobystrického kraja 7 %. V roku 2024 boli tieto podiely o niečo vyššie – v prípade počtu návštevníkov 12 % a v počte prenocovaní 8 %. Napriek tomu, že návštevnosť ostatných okresov v súhrne nedosiahla čísla z roku 2019, v okresoch Banská Štiavnica a Žarnovica narástla oproti roku 2019 o takmer 8 % a počty prenocovaní o 5 %.

- **Rekreácia a cestovný ruch - okres Žarnovica**

OOOR pôsobiaci v území: Región GRON

Okres Žarnovica predstavuje územie s výrazným potenciálom pre rozvoj cestovného ruchu. Tento región disponuje prírodným bohatstvom, historickými pamiatkami a taktiež kultúrnym dedičstvom, čo ponúka široké možnosti pre turistov. Hlavným cieľom rozvoja cestovného ruchu v okrese Žarnovica je zvýšenie atraktívnosti regiónu pre návštevníkov prostredníctvom podpory udržateľného turizmu s dôrazom na ochranu prírody, vytvárania nových pracovných miest a podpory miestneho podnikania. Štiavnické vrchy, ktoré sa rozprestierajú v blízkosti okresu, ponúkajú široké možnosti pre turistiku, cykloturistiku a rekreáciu v prírode. Medzi najvýznamnejšie prírodné lokality patrí aj rieka Hron, ktorá poskytuje možnosti pre vodné športy a rybolov. V okolí obce Hodruša-Hámre sa nachádzajú náučné chodníky, ktoré približujú návštevníkom jedinečnú banícku históriu regiónu.

Okres Žarnovica je bohatý aj na kultúrne a historické pamiatky. V meste Žarnovica sa nachádza gotický kostol, ktorý predstavuje významnú architektonickú pamiatku. Technické pamiatky v Hodruši-Hámroch pripomínajú slávnu banícku minulosť regiónu. Na podporu miestnej kultúry sú organizované folklórne podujatia, remeselné trhy a regionálne slávnosti, ktoré prispievajú k udržaniu tradícií a lákajú návštevníkov z celého Slovenska.

Rozvoj cestovného ruchu v okrese si vyžaduje realizáciu viacerých strategických opatrení. Kľúčovým prvkom je modernizácia ubytovacích a stravovacích zariadení, ktoré poskytnú komfortné služby pre návštevníkov. Súčasne je potrebné zabezpečiť kvalitnú infraštruktúru

vrátane prístupových ciest, parkovísk a informačných centier. Rozvoj vidieckeho turizmu prispeje k diverzifikácii príjmov miestnych obyvateľov, čím sa zlepši celková hospodárska situácia v regióne.

Rekreačný potenciál pre mesto Žarnovica sústredený predovšetkým do miestnej časti *Revištské Podzámčie*, kde je predpoklad vzniku nových možností rozvoja cestovného ruchu, športu a rekreácie okolo vybudovaných aktivít letnej turistickej rekreácie, vodáckeho športu (vodácka základňa) a kultúrnych podujatí. Rozvoj tejto lokality je súčasťou územno-plánovacej dokumentácie mesta.

V tejto lokalite sa nachádza aj Revištský rybník. Potenciál pre rozvoj cestovného ruchu mesto rozvíja aj prostredníctvom svojej účasti v Oblastnej organizácii cestovného ruchu Gron. Z mesta je dostupné vyznačenými turistickými chodníkmi nádherné prírodné okolie (vrch Vtáčnik, zrúcaniny hradov Revište a Bzenica, zachovaný opevnený kláštor Hronský Beňadik, zaniknutý hrad Rudno...). Na území okresu sa nachádzajú dve časti chránených území (CHKO Štiavnické vrchy, CHKO Ponitrie), dva chránené areály, dve prírodné pamiatky a štyri prírodné rezervácie. Mesto samotné predstavuje nástupný bod pre návštevu známych atraktivít s medzinárodným (Banská Štiavnica) či celonárodným významom (Vodný raj Vyhne, Kúpele Sklené Teplice). Cez územie okresu taktiež prechádza Pohronská hradná cesta.

Najznámejšie atraktivity v okrese:

1. Hrad Revište
2. Banský skanzen v Hodruši-Hámroch
3. Vodná nádrž Hodruša
4. Náučný chodník Žarnovica – Revište
5. Stredisko Salamandra Resort

Žarnovica /ubytovacia štatistika

Okres Žarnovica zaznamenal najvyšší počet návštevníkov v roku 2019. Ubytovacie zariadenia na území okresu vtedy navštívilo takmer 30-tisíc turistov, ktorí spravili vyše 62-tisíc prenocovaní. Medziročne tak narástol počet návštevníkov o 23% a počet prenocovaní o 32%. Po pandemickom období sa čísla návštevnosti vrátili do obdobia 2018 a prvýkrát sa priblížili rekordnej návštevnosti v roku 2023. Chýbalo však ešte 5 % návštevníkov a 8,5 % prenocovaní. V roku 2024 počet návštevníkov stagnoval a počet prenocovaní medziročne poklesol o 6 %. Pobyť návštevníkov v okrese poklesol medziročne o 0,2 bodu.

Vyše 90 % celkovej návštevnosti v okrese Žarnovica tvoria domáci turisti, podiel zahraničných sa v posledných rokoch pohybuje v priemere okolo 8 %. Zo zahraničných návštevníkov najviac chodia Česi, Maďari, Rakúšania, Nemci a Poliaci.

Z dlhodobého hľadiska sa priemerný počet prenocovaní v Banskobystrickom kraji pohybuje nad celoslovenským priemerom, za posledné roky je to približne o 0,3 bodu. Okres Banská Štiavnica sa k týmto hodnotám nepribližuje, hoci ho navštevuje násobne viac turistov ako okres Žarnovica. Návštevníci však strávia dlhší čas na území žarnovického okresu.

• Rekreácia a cestovný ruch - okres Banská Štiavnica

OOOR pôsobiaci na území: Supervulkán Štiavnica

Okres Banská Štiavnica je jednou z najvýznamnejších turistických destinácií na Slovensku. Mesto Banská Štiavnica, zapísané na zozname svetového kultúrneho a prírodného dedičstva UNESCO, spolu s okolím ponúka jedinečnú kombináciu histórie, kultúry a prírodných krás.

Cieľom rozvoja cestovného ruchu v okrese Banská Štiavnica je predovšetkým zvýšenie počtu návštevníkov prostredníctvom zlepšenia turistickej infraštruktúry a služieb. Zároveň je dôležité

zabezpečiť udržateľný rozvoj s rešpektom k prírodným a kultúrnym hodnotám. Rozvojové aktivity sú zamerané na podporu miestnych podnikateľov, ktorí pôsobia v oblasti služieb, ubytovania a gastronómie, ako aj na efektívnu propagáciu turistických atrakcií na národnej a medzinárodnej úrovni.

Okres Banská Štiavnica disponuje bohatými prírodnými a kultúrne-historickými predpokladmi na rozvoj turizmu. Štiavnické vrchy sú ideálne pre turistiku, cykloturistiku a rekreačné aktivity. Významným lákadlom sú aj historické tajchy, ktoré poskytujú možnosti na kúpanie, vodné športy a relaxáciu. Medzi najznámejšie patrí *Počúvadlianske jazero* či *Vindšachtské a Richňavské tajchy*. *Kalvária Banská Štiavnica*, ako unikátny komplex s nádherným výhľadom na mesto, je zároveň jedným z najnavštevovanejších miest.

Historické centrum Banskej Štiavnice je pýchou regiónu. Jeho úzke uličky, meštianske domy a pamiatky ako Starý a Nový zámok, Kostol sv. Kataríny či Klopačka vytvárajú jedinečnú atmosféru. Banské múzeum v prírode ponúka návštevníkom možnosť nahliadnuť do baníckej minulosti mesta a oboznámiť sa s technológiami ťažby a spracovania rúd. Nemenej dôležitá je tradícia vzdelávania, pretože práve v Banskej Štiavnici vznikla prvá technická vysoká škola na svete – *Banícka a lesnícka akadémia*.

Napriek výraznému turistickému potenciálu však rozvoj cestovného ruchu čelí viacerým výzvam. Medzi najväčšie riziká patrí preťaženosť centra Banskej Štiavnice počas letnej sezóny a hrozba zhoršenia kvality životného prostredia. Je preto dôležité koordinovať aktivity tak, aby nedochádzalo k nadmernému zaťaženiu najnavštevovanejších lokalít.

V rámci mesta Banská Štiavnica sa problematika cestovného ruchu zaradila do dvoch oddelení – oddelenie kultúry, športu a mediálnej komunikácie a oddelenie regionálneho rozvoja a medzinárodných vzťahov, kde je zaradení konkrétne cestovný ruch. Mesto prevádzkuje Informačné centrum na Námestí Sv. Trojice.

SWOT analýza cestovného ruchu mesta Banská Štiavnica

| Silné stránky mesta Banská Štiavnica | Slabé stránky mesta Banská Štiavnica |
|---|--|
| <ul style="list-style-type: none"> - vysoký potenciál súčasný aj historický pre rozvoj cestovného ruchu a rekreácie, - mesto disponuje kvalitným prírodným zázemím, rekreačnými lokalitami, urbanistickými priestormi, - mestská pamiatková zóna - potenciál pre rozvoj rôznych druhov cestovného ruchu (rekreačný a športový, kultúrno-poznávací, vidiecky turizmus a agroturistika, kongresový) - spracované propagačné materiály o meste, spracované publikácie o histórii mesta - existencia Informačného centra mesta Banská Štiavnica - centrum mesta zrekonštruované v súlade s princípmi pamiatkovej ochrany - regulácia reklamných plôch a zariadení - bohatá banícka história mesta a prítomné múzeá nielen v oblasti baníctva - prítomnosť unikátnych technických pamiatok – tajchy - UNESCO ako značka so silným rozvojovým potenciálom | <ul style="list-style-type: none"> - nedostatočná propagácia goodwillu a CR mesta, - slabšia iniciatíva mesta v možnosti rozvoja cestovného ruchu a rekreácie na báze tradičných a súčasných hodnôt mesta, - problémom je úprava verejných komunikačných priestorov, nevyužívané, opustené objekty, areály a zariadenia, chýbajúce pešie väzby na mesto, - nedostatok informačných tabúl o atraktivitách v meste ako aj historickom kontexte, - absencia autokempingu – odstavišťa, hygienické zariadenia, prístrešky, lavičky, atď. - zlá dopravná dostupnosť (autobusy a vlaky), - zlá dopravná infraštruktúra a nedostatočná kvalita prístupových komunikácií do mesta, - atmosféra v centre, daná jeho vysídlením a spôsobom využívania obnovených domov |
| Príležitosti mesta Banská Štiavnica | Ohrozenia mesta Banská Štiavnica |
| <ul style="list-style-type: none"> - iniciatíva spoločenských, kultúrnych, športových,... organizácií, | <ul style="list-style-type: none"> - pokračujúci postupný úpadok rekreačných lokalít |

| | |
|--|---|
| <ul style="list-style-type: none"> - spolupráca na regionálnej úrovni v rozvoji turizmu, - zaradenie Banskej Štiavnice do zoznamu svetového dedičstva UNESCO, - sústredenie priorít Slovenska na území okresu Banská Štiavnica z hľadiska - ukončenie revitalizácie Geoparku a prepojení naučných chodníkov Geoparku - zvýšenie komunikácie smerom k zahraničným turistom, - Trvale rastúci záujem o kultúrny a poznávací turizmus | <ul style="list-style-type: none"> - výstavba veľkých prevádzkových areálov, ktoré by narušili drobnú urbanistickú štruktúru mesta, väzby na prírodné prostredie - intenzívna zástavba, veľké obchodné reťazce, rozsiahle prevádzkové areály môžu poškodiť prírodný, obytný, rekreačný potenciál mesta a spôsobiť stratu jedinečnosti mesta - zmeny vo vnímaní tradičných hodnôt (pokles záujmu o niektoré hodnoty a tradície) - zanedbaný a chátrajúci pamiatkový fond - nedostatočná finančná podpora rozvoja technickej infraštruktúry zo štátu - nepostačujúca pomoc štátu pri obnove a údržbe pamiatkových rezervácií a historického dedičstva - zrušenie vlakového spojenia z Hronskej Dúbravy - fixovanie mesta ako pasantskej destinácie |
|--|---|

Zdroj: Spracované na základe PHSR mesta Banská Štiavnica (2015-2024)

UNESCO pamiatky v okrese Banská Štiavnica

Banská Štiavnica - historické centrum a technické pamiatky baníctva sú od roku 1993 zapísané na Zozname svetového kultúrneho a prírodného dedičstva UNESCO.

- **Historické centrum mesta Banská Štiavnica:** dôležité objekty: Radnica, Kostol sv. Kataríny, Námestie sv. Trojice s morovým stĺpom, Klopačka – bývalá strážna a zvonová veža
- **Banské technické pamiatky:** dôležité objekty: Šachta Glanzenberg, Starý a Nový zámok (obránné pevnosti a sídla baníckych úradov), Banské múzeum v prírode (štôlna Bartolomej)
- **Sústava tajchov (vodných nádrží):** Unikátny systém umelých vodných nádrží vybudovaný na účely baníctva. Tajchy slúžia dnes ako rekreačné miesta na kúpanie, vodné športy a rybolov. Najznámejšie tajchy: Počúvadlianske jazero, Vindšachtské jazero, Richňavské jazera

Top atraktivity v okrese Banská Štiavnica

- **Kalvária Banská Štiavnica:** Barokový sakrálny komplex na vrchu Scharffenberg. Aktivita: Prechádzka po križovej ceste, panoramatický výhľad na mesto.
- **Starý zámok:** Pôvodne románsky kostol, neskôr prestavaný na obrannú pevnosť. Aktivita: Prehliadka expozícií baníckej histórie a sakrálneho umenia.
- **Nový zámok:** Renesančno-baroková pevnosť na kopci s výhľadom na mesto. Aktivita: Prehliadka expozície protitureckých bojov.
- **Banské múzeum v prírode:** Expozícia pod holým nebom s možnosťou vstupu do štôlne. Aktivita: Prehliadka podzemných štôlní s autentickými baníckymi pomôckami.
- **Botanická záhrada a historická budova Baníckej akadémie:** Rozsiahla záhrada s exotickými stromami a budova prvej technickej vysokej školy na svete. Aktivita: Prechádzky, spoznávanie vzácnych drevín.
- **Tajchy (vodné nádrže):** Historické vodné nádrže vybudované na akumuláciu vody pre baníctvo. Tajchy sú unikátne technické diela v spojení s prírodou. Aktivita: Kúpanie, rybolov, turistika.

- **Berggericht (Banícky súd) a Mineralogická expozícia:** Historická budova, ktorá slúžila ako banícky súd. Aktivita: Návšteva mineralogickej expozície s unikátnymi minerálmi zo štiavnickej oblasti.

V okrese Banská Štiavnica sa nachádzajú **viaceré historické pamiatky, ktoré sú v havarijnom stave a vyžadujú si neodkladnú obnovu**. Jednou z nich je budova bývalého evanjelického lýcea v centre Banskej Štiavnice, ktorá sa v máji 2024 čiastočne zrútila. Ide o národnú kultúrnu pamiatku, kde študovali významné osobnosti ako Andrej Sládkovič či Sándor Petőfi. Statik varoval pred ďalším možným zrútením a zdôraznil potrebu rýchlej intervencie.

Ďalším príkladom je Rímskokatolícka kaplnka sv. Jána Nepomuckého vo Svätom Antone, kde boli vstupné drevené dvere v havarijnom stave a museli byť nahradené kópiou podľa pôvodných. Vláda prostredníctvom Ministerstva kultúry SR poskytuje finančné prostriedky na obnovu takýchto pamiatok v rámci programu "Obnovme si svoj dom". V roku 2024 boli v okrese Banská Štiavnica poskytnuté dotácie na čiastkovú obnovu viacerých národných kultúrnych pamiatok, vrátane obnovy komínov na Zipserovom dome a reštaurátorského výskumu Bernardiniho domu.

Banská Štiavnica / ubytovacia štatistika

Najvyššie hodnoty návštevníkov aj prenocovaní dosiahol okres Banská Štiavnica v roku 2024. Takýto jav sa v okresoch vyskytuje ojedinele – najsilnejším rokom ostáva väčšinou predcovidové obdobie 2019. Okresu Banská Štiavnica sa hodnoty z roku 2019 podarilo prekonať už v roku 2023. Návštevnosť vtedy oproti roku 2019 stúpila o 2,1 % a prenocovania o 3,1 %. V roku 2024 už bol tento rozdiel podstatne vyšší. V porovnaní s rokom 2019 sem prišlo o vyše 7-tisíc (16 %) návštevníkov viac, pričom spravili o 16,5 tisíc (19,2 %) viac prenocovaní. Priemerná dĺžka prenocovaní narástla z 1,9 noci o 0,1 bodu.

V okrese Banská Štiavnica má prevahu počet domácich návštevníkov. Takmer až 90 % všetkých návštevníkov sú Slováci. Podiel zahraničných návštevníkov bol v období pred pandémiou 20 %, ale po tomto období sa zredukoval na dnešných 12 %. Najpočetnejšou skupinou sú návštevníci z Maďarska, Českej republiky, Nemecka, Spojených štátov amerických a Ukrajiny (údaje za rok 2024).

Vývoj priemerného počtu prenocovaní sa v porovnaní s Banskobystrickým krajom dlhodobo drží pod priemerom. V súčasnosti zaostáva priemerná dĺžka prenocovania o 0,9 boda za Banskobystrickým krajom (2,9 noci).

• Múzeá, galérie a knižnice v okresoch Banská Štiavnica a Žarnovica

V okrese Banská Štiavnica je 14 múzeí (z čoho niektoré spadajú pod Slovenské banské múzeum), 4 galérie a 15 verejných knižníc, z toho 1 stagnujúca. Dve knižnice sú špeciálne, jedna sa o knižnice múzeí a galérií (Knižnica Múzea vo Svätom Antone, Knižnica Slovenského banského múzea Banská Štiavnica).

V okrese Žarnovica sa nachádzajú 3 múzeá a 13 verejných knižníc z toho 1 stagnujúca verejná knižnica a 1 špeciálna knižnica múzeí a galérií (Knižnica Pohronského múzea v Novej Bani).

Žiadna z organizácií nie je v zriaďovateľskej pôsobnosti MK SR.

Múzeá v okrese Banská Štiavnica

Slovenské banské múzeum je špecializovanou organizáciou, ktorá cieľavedome zhromažďuje, vedecky a odborne spracováva, využíva a sprístupňuje hmotné dokumenty so vzťahom ku komplexnej dokumentácii vývoja baníctva, príbuzných banských odborov, geológie, ochrany nerastov, vývoja banských miest a oblastí na Slovensku osobitne Banskej Štiavnice ako svetového kultúrneho prírodného dedičstva a Chránenej krajiny Štiavnické vrchy.

Múzeum je príspevkovou organizáciou v priamom riadení Ministerstva životného prostredia Slovenskej republiky. Pod jeho správu spadajú aj ďalšie múzeá a expozície v okrese Banská Štiavnica, menovite **Skanzen baníckej ľudovej architektúry, Nový zámok, Starý zámok, štôlna Glanzenberg, expozícia Handlová, Kommerhof expozícia Baníctvo na Slovensku, galéria J. Kollára a Banské múzeum v prírode**, vrátane expozície lomového dobývania.

Mimo Slovenského banského múzea sa nachádza v okrese aj **Dedinské múzeum v Iliji, Dedinské múzeum v Prenčove, Pamätná izba Andreja Kmeťa v Prenčove, Ľudové múzeum v Podhorí, Múzeum hrnčiarstva Beluja a Múzeum „Ako sa žilo kedysi“**, taktiež v obci Beluja. Za zmienku stojí aj **rodný dom fotografa Dezidera Hoffmana** v Banskej Štiavnici, ktorý sa stal medzinárodne uznávaným vďaka snímkam slávnych osobností.

Galérie v okrese Banská Štiavnica: V tomto okrese sú vedené štyri galérie a expozície. Už spomínaná galéria **Jozefa Kollára** je zbierkotvorná galéria, ktorá zhromažďuje, spracováva a sprístupňuje diela vizuálneho umenia od 13. storočia po súčasnosť. V jej zbierkach a expozíciách okrem iného nájdeme vzácne diela tematizujúce banícku činnosť, ktoré svedčia o historickej, kultúrnej a spoločensko-ekonomickej dôležitosti banskoštiavnického regiónu. Galéria Jozefa Kollára sídli v troch historických budovách v centre mesta, na Námestí Svätej Trojice. Ďalšou galériou v okrese je **galéria Schemnitz**, ktorá sa profiluje ako nezberkotvorná galéria súčasného umenia. Nachádza sa v historickom centre Banskej Štiavnice. V neposlednom rade sa v okrese nachádza aj **Galéria u Bindera**, nachádzajúca sa taktiež v Banskej Štiavnici a zážitková expozícia **Cesta v čase** – pri ktorej sa môžu zážitkovou formou dozvedieť mnoho o histórii baníctva mesta Banská Štiavnica. Pre návštevníkov tu majú pripravenú virtuálnu realitu, hologramy, dotykové obrazovky a mnoho iného.

Múzeá v okrese Žarnovica

Pohronské múzeum, sídliace v meste Nová Baňa v budove bývalej radnice je múzeum, dokumentujúce historický vývoj stredného Pohronia, vymedzený územím žiarskeho regiónu. V zbierkovom fonde sú zastúpené archeologické nálezy, pamiatky na baníctvo, remeslá a ľudovú výrobu (hrnčiarstvo, sklárstvo, rezbárstvo), zbrane, numizmatické pamiatky a umelecké diela dokumentujúce históriu tohto regiónu, predovšetkým však mesta Nová Baňa. Pozoruhodným a vzácnym exponátom múzea je model atmosférického stroja na čerpanie vody z baní, ktorý bol uvedený do prevádzky v roku 1722.

Ďalšími múzeami a expozíciami v okrese je **Hrnčiarske múzeum – Kohlov dom** v obci Brehy a **Banská a geologická expozícia – Baňa Starovšechsvätých** v Banskej Hodruši, vybudovaná v rokoch 1994 až 2014 Slovenskou banskou, spol. s r.o. Hodruša-Hámre za účelom predstavenia histórie hodruškého baníctva širokej verejnosti.

- **Návrh úloh na rozvoj cestovného ruchu v Novej Bani zameraných na sprístupňovanie starých banských diel pre múzejné účely a práce na ich udržiavaní v bezpečnom stave podľa § 2h) zákona č. 51/1988 Zb. o banskej činnosti, výbušninách a o štátnej banskej správe**

1. *Prieskum, otváracia a sprístupnenie podzemných priestorov katakomb pod centrom mesta Nová Baňa:* V podzemných priestoroch kina Vatra je otvorená časť katakomb s kresanou štôľňou a zasypaným otvorom v počve katakomb, kde sa predpokladá pokračovanie podzemných priestorov na nižšej etáži pod celým centrom mesta. Zámer: Vyzmáhať z priestoru otvorených katakomb kresanú štôľňu zo 14. st. a zvonku otvoriť jej ústie na povrchu. Štôlna by mohla slúžiť ako prístupová cesta do katakomb. Vyzmáhať – doplniť zasypaný otvor v počve katakomb s cieľom nájsť a otvoriť spodnú etáž katakomb. V prípade pozitívneho výsledku preskúmať a sprevádzkovať maximálny rozsah katakomb na nižšej etáži. Ukážka stredovekých mestských katakomb v spojení s ručne razenými štôľňami priamo v centre mesta výrazne

posilní turistickú atraktivitu slobodného banského mesta Nová Baňa. Predpokladané náklady: 15 000 eur.

2. *Prieskum, otváрка a sprístupnenie podzemných priestorov štôlne Trojkráľová za závalom*, obec: Nová Baňa: Súčasný stav ústia štôlne je po rekonštrukcii. Po technicko-bezpečnostnej stránke je úsek vo vyhovujúcom stave. Profil chodby je tu 2,0 x 1,2 m. Za križovatkou vpravo je dielo nevystužené a po 5 m prechádza do závalu. Hlavná chodba za závalom by mala pokračovať 160 m po šachtu Máriageburd. Pred šachtou Máriageburd je rozrážka doľava razená až po žilné systémy Jakub a Jozef – najbohatších novobanských žíl. Zámer: Vyčistiť od nánosov úvodných 30 m a prezmáhať zával v 160 m štôlne v predpokladanej dĺžke 5 - 10 m. Prepojiť chodbu s Václav sýpkou a sprístupniť Einigkeit obzor (červená línia). Alternatívou je zabezpečiť okruh na Trojkráľovom obzore napojený na križovátku v 160 m štôlne (zelená línia). Výsledkom by bol banský skanzen s okruhom cca 500 m v štôlni Trojkráľová, alebo okruh cez sýpku Václav a štôľňu Einigkeit v dĺžke 600 m. Objekty sú od centra mesta vzdialené asi 1 km a sú lokalizované v centre baníckej aktivity od 14 do 19 st. Prehliadka podzemia je vhodným doplnkom návštevy repliky Potterovho ohňového stroja. Predpokladané náklady: 20 000 eur.

3. *Prieskum, otváрка a sprístupnenie podzemných priestorov štôlne Maden Klotzner*. Obec: Nová Baňa: Na JV svahu vrchu Gupňa sa nachádza východ z dobývok na SSV-JJZ žilnom pásme Reissenschuch. Dobývky sú kresané, úzke, strmo uklonené, pochádzajúce z obdobia okolo 14. st. Sú razené zo štôlne v úrovni Hrona, avšak lokalizácia ústia nie je známa, nakoľko je zavalené. Zámer: Z povrchu cez dobývky meračsky zamerať hlavnú štôľňu a na základe geodetických meraní určiť na povrchu lokalizáciu ústia štôlne. Následne zemnými strojovými prácami otvoriť vchod do štôlne a ústie bansky zabezpečiť v zmysle stredovekých pracovných postupov. Vznikol by unikátny stredoveký banský skanzen s dĺžkou štôlne asi 500 m a dobývkami výšky 100 m. Jeho špecifickosť je v ručnom razení diel, ktoré od cca 14. st. neprešli žiadnou technickou úpravou. Predpokladané náklady: 15 000 eur.

- Prvky zapísané v **Reprezentatívnom zozname nehmotného kultúrneho dedičstva Slovenska**, súvisiace s okresom Banská Štiavnica:

Prvok: Banskoštiavnický Salamander, Predkladateľ: Mesto Banská Štiavnica

<https://www.ludovakultura.sk/zoznam-nkd/banskostiavnicky-salamander/>

V roku 2013 bol do Reprezentatívneho zoznamu nehmotného kultúrneho dedičstva Slovenska zapísaný prvok Banskoštiavnický Salamander (predkladateľ: Mesto Banská Štiavnica). Salamandrový sprievod bol pôvodne slávnostný sprievod poslucháčov a funkcionárov banskoštiavnickej akadémie pri zvlášť významných príležitostiach. Formoval sa v kontextoch 150-ročnej histórie Baníckej akadémie v Banskej Štiavnici – prvej vysokej baníckej školy na svete, založenej v roku 1762. Dnes tvorí súčasť Salamandrových dní – tradičných mestských slávností spojených s celoslovenskými oslavami Dňa baníkov, hutníkov, geológov a naftárov. Sprievod sa tak stal identifikačným znakom celého baníctva v meste a okolí. Názov sprievodu je odvodený od kľukatého pohybu salamandry škvrnitej. So salamandrou je spojená legenda o vzniku mesta, keď pastier objavil nad mestom jašteričky so zlatým a strieborným prachom na chrbte, čo dalo podnet k dolovaniu. Aktéri sprievodu prechádzajú v rytmickom slede z jednej strany cesty na druhú, čím napodobňujú pohyb salamandry. V sprievode sú sprítomňované slávne udalosti histórie mesta, démonické postavy späté s baníckou prácou pod zemou i významné osobnosti a figúrky mestského spoločenského života.

- Prvok zapísaný v Reprezentatívnom zozname nehmotného kultúrneho dedičstva Slovenska, ktorý súvisí s okresom Žarnovica:

Prvok: Gajdy a gajdošská kultúra, Predkladateľ: Cech slovenských gajdošov

- **Ústredie ľudovej umeleckej výroby** (ďalej len „ÚĽUV“) eviduje v zozname remeselníkov a ľudových výrob 13 remeselníkov pôsobiacich v okrese Banská Štiavnica a 11 v okrese Žarnovica.
- **Národné osvetové centrum** („NOC“) eviduje v Zozname kultúrno-osvetových zariadení, ktorý vedie podľa zákona č. 189/2015 Z. z., v okrese Banská Štiavnica 1 kultúrno-osvetové zariadenie a v okrese Žarnovica 1 kultúrno-osvetové zariadenie.

Kultúrno-osvetovú činnosť v okresoch Banská Štiavnica a Žarnovica na úrovni regiónu riadi Pohronské osvetové stredisko v Žiari nad Hronom (súčasný okresy v minulosti spadali pod okres Žiar nad Hronom). V roku 2024 mu poskytlo NOC príspevky na realizáciu okresných, krajských a celoštátnych kôl súťaží a prehliadok v oblasti záujmovej umeleckej činnosti a neprofesionálnej umeleckej tvorby spolu v sume 2 980 eur.

V Zozname kolektívov a jednotlivcov v oblasti kultúrno-osvetovej činnosti, ktorý podľa zákona č. 189/2015 Z. z. vedie NOC, je v okrese Banská Štiavnica evidovaných 13 a v okrese Žarnovica 33 kolektívov pôsobiacich v oblasti záujmovej umeleckej činnosti a neprofesionálnej umeleckej tvorby (folklórne súbory, zvykoslovné, folklórne a spevácke skupiny, neprofesionálne divadlá, spevácky zbory, dychové hudby, ľudové hudby, komorné hudobné telesá a pod.).

V oblasti **digitalizácie kultúrneho dedičstva** NOC eviduje digitálne objekty súvisiace s okresmi Banská Štiavnica a Žarnovica:

| Počet digitálnych objektov | | |
|----------------------------|-------------------|-------|
| okres Banská Štiavnica | digitálne objekty | 1 846 |
| | sčítacie háčky | 3 985 |
| okres Žarnovica | digitálne objekty | 20 |
| | sčítacie háčky | 0 |

Slovenská ústredná hvezdáreň v Hurbanove („SÚH“) neeviduje v dotknutých okresoch žiadnu hvezdáreň ani planetárium. SÚH zabezpečuje organizáciu postupových súťaží v okresoch Banská Štiavnica a Žarnovica prostredníctvom spolupráce s Krajskou hvezdárňou a planetáriom Maximiliána Hella v Žiari nad Hronom.

1.9 Fungovanie prvkov kritickej infraštruktúry

V Koncepcii kritickej infraštruktúry v Slovenskej republike a spôsobe jej ochrany a obrany je kritická infraštruktúra definovaná ako tá časť národnej infraštruktúry (vybrané organizácie a inštitúcie, objekty, systavy, zariadenia, služby a systémy), ktorej zničenie alebo znefunkčnenie v dôsledku pôsobenia rizikového faktora spôsobí ohrozenie alebo narušenie politického a hospodárskeho chodu štátu alebo ohrozenie života a zdravia obyvateľstva.

Kolaps kritickej infraštruktúry môže ohroziť samotnú výrobu potravín, vykurovanie, priemyselnú výrobu a v podstate narušiť a rozvrátiť chod spoločnosti.

Ochrana a obrana kritickej infraštruktúry je v súlade so schválenou koncepciou kritickej infraštruktúry v Slovenskej republike a spôsobe jej ochrany a obrany chápaná ako súhrn činností, mechanizmov, síl, prostriedkov a opatrení na:

- prevenciu pred rizikovými faktormi;
- odvrátenie útoku na prvok kritickej infraštruktúry;
- zabránenie negatívnym vonkajším alebo vnútorným vplyvom ohrozujúcim existenciu, stabilitu a fungovanie prvku kritickej infraštruktúry; a
- odstránenie následkov.

Na základe Koncepcie kritickej infraštruktúry v Slovenskej republike a spôsobe jej ochrany a obrany je potrebné zaoberať sa týmito najdôležitejšími sektormi kritickej infraštruktúry:

- voda;
- potravy;
- zdravie;
- energetika;
- informačné a komunikačné technológie;
- doprava; a
- verejný poriadok a vnútorná bezpečnosť.

1.9.1 Voda

Ústredným orgánom štátnej správy pre vodné hospodárstvo, ochranu pred povodňami, ochranu akosti a množstva vôd a ich racionálneho využívania v zmysle zákona č. 364/2004 Z. z. o vodách a o zmene zákona č. 372/1990 Zb. o priestupkoch v znení neskorších predpisov (vodný zákon), zákona č. 442/2002 Z. z. o verejných vodovodoch a verejných kanalizáciách a o zmene a doplnení zákona č. 276/2001 Z. z. o regulácii v sieťových odvetviach v znení neskorších predpisov a zákona č. 7/2010 Z. z. o ochrane pred povodňami je Ministerstvo životného prostredia Slovenskej republiky.

• Verejné vodovody

Pripojenosť obyvateľov na verejný vodovod (VV) v okresoch Banská Štiavnica a Žarnovica k 31. 12. 2023:

| Okres | Počet obcí | Počet obcí s verejnými vodovodmi | | | % obcí s VV z celkového počtu obcí |
|------------------|------------|----------------------------------|-------------|-------|------------------------------------|
| | | v správe VS | v správe OÚ | spolu | |
| Banská Štiavnica | 15 | 9 | 4 | 13 | 86,67 |
| Žarnovica | 18 | 14 | 1 | 15 | 83,33 |

| Okres | Počet bývajúcich obyvateľov | Počet obyvateľov pripojených na verejný vodovod | | | % obyv. s VV z celkového počtu obyvateľov |
|------------------|-----------------------------|---|-------------|--------|---|
| | | v správe VS | v správe OÚ | spolu | |
| | počet | | | | % |
| Banská Štiavnica | 15 442 | 13 107 | 1 632 | 14 739 | 95,45 |
| Žarnovica | 24 741 | 21 448 | 568 | 22 016 | 88,99 |

Okres Banská Štiavnica – v okrese majú vybudovaný VV v 13 obciach. Dve obce - Beluj a Počúvadlo sú bez VV. Prevádzkovateľom VV je Stredoslovenská vodárenská prevádzková spoločnosť, a. s. (StVPS) a v 4 obciach si prevádzkujú VV aj samostatne obce (Podhorie, Prenčov, Štiavnické Bane a Vysoká). StVPS, a. s. zabezpečuje zásobovanie pitnou vodou prostredníctvom *Pohronskeho skupinového vodovodu* a v jednotlivých obciach prevádzkovaním miestnych VV.

Okres Žarnovica – zásobovanie obyvateľov pitnou vodou sa v obciach okresu realizuje pomocou *skupinového vodovodu Žarnovica* a miestnych VV, ktoré sú napojené na zdroje

podzemnej vody. Prevádzkovateľom VV je tiež Stredoslovenská vodárenská prevádzková spoločnosť, a. s. a v 1 obci Horné Hámre si prevádzkuje VV aj samostatne obec. Bez VV sú 3 obce - Rudno nad Hronom, Veľké Pole a Voznica.

V oboch okresoch je okrem dobudovania vodovodných sietí tam, kde je vodovod v prevádzke, potrebné venovať zvýšenú pozornosť poruchám na vodovodných sieťach a rekonštrukciám poruchových sietí. Vysoké straty vody sú typické najmä pre menšie vodovodné systémy a obecné vodovody.

• Verejné kanalizácie

Situácia v odvádzaní a čistení odpadových vôd verejnou kanalizáciou (VK) v okresoch Banská Štiavnica a Žarnovica k 31. 12. 2023:

| Okres | počet obcí | počet obcí s VK | % obcí s VK z celkového počtu obcí |
|------------------|------------|-----------------|------------------------------------|
| Banská Štiavnica | 15 | 5 | 33,33 |
| Žarnovica | 18 | 6 | 33,33 |

| Okres | počet bývajúcich obyvateľov | počet obyvateľov pripojených na stokovú sieť | % obyv. pripojených na stokovú sieť | počet obyvateľov pripojených na stokovú sieť s ČOV | % obyv. pripojených na stokovú sieť s ČOV z celkového počtu |
|------------------|-----------------------------|--|-------------------------------------|--|---|
| Banská Štiavnica | 15 442 | 9 829 | 63,65 | 9 829 | 63,65 |
| Žarnovica | 24 741 | 13 117 | 53,02 | 11 601 | 46,89 |

Údaje o pripojenosti obyvateľov na stokovú sieť a na stokovú sieť s ČOV podľa jednotlivých obcí okresov Banská Štiavnica a Žarnovica k 31. 12. 2023:

| Kód obce | Obec | Počet obyvateľov k 30. 6. 2023 - stredný stav | % obyvateľov pripojených na stokovú sieť | % obyvateľov pripojených na stokovú sieť s ČOV | Názov ČOV, na ktorú je pripojená stoková sieť z danej obce |
|-------------------------------|--------------------------------|---|--|--|--|
| Okres Banská Štiavnica | | | | | |
| 516601 | Bad'an | 153 | 65,36% | 65,36% | Bad'an |
| 516627 | Banská Belá | 1 163 | 76,10% | 76,10% | Banská Belá |
| 516643 | Banská Štiavnica | 9 363 | 89,31% | 89,31% | Banská Štiavnica |
| 516651 | Banský Studenec | 461 | 0,00% | 0,00% | |
| 516678 | Beluj | 143 | 0,00% | 0,00% | |
| 516716 | Dekýš | 189 | 0,00% | 0,00% | |
| 516856 | Ilija | 355 | 0,00% | 0,00% | |
| 516953 | Kozelník | 169 | 0,00% | 0,00% | |
| 517071 | Močiar | 161 | 0,00% | 0,00% | |
| 517160 | Počúvadlo | 89 | 0,00% | 0,00% | |
| 517143 | Podhorie - okr. Ban. Štiavnica | 338 | 0,00% | 0,00% | |
| 517178 | Prenčov | 627 | 25,52% | 25,52% | Prenčov - skupina DČOV |
| 516597 | Svätý Anton | 1 282 | 25,12% | 25,12% | Svätý Anton |
| 517283 | Štiavnické Bane | 821 | 0,00% | 0,00% | |
| 517372 | Vysoká - okr. Ban. Štiavnica | 128 | 0,00% | 0,00% | |

| Okres Žarnovica | | | | | |
|-----------------|-----------------------|-------|--------|--------|--|
| 581607 | Brehy | 1 004 | 0,00% | 2,29% | Brehy - bytovky |
| 516759 | Hodruša-Hámre | 2 015 | 39,35% | 39,35% | Hodruša - Hámre |
| 516805 | Horné Hámre | 685 | 0,00% | 0,00% | |
| 516813 | Hrabičov | 560 | 0,00% | 0,00% | Hrabičov - bytovky |
| 516830 | Hronský Beňadik | 1 073 | 20,69% | 5,68% | Hronský Beňadik - bytovky; nečistený výúst' |
| 516902 | Kľak | 172 | 0,00% | 0,00% | |
| 517062 | Malá Lehota | 810 | 0,00% | 0,00% | |
| 517097 | Nová Baňa | 6 891 | 88,04% | 88,04% | Nová Baňa; Nová Baňa - Tajch |
| 580546 | Orovnica | 529 | 0,00% | 0,00% | Orovnica 1; Orovnica 2 |
| 517119 | Ostrý Grúň | 549 | 0,00% | 0,00% | |
| 517127 | Píla, okres Žarnovica | 125 | 0,00% | 0,00% | |
| 517232 | Rudno nad Hronom | 523 | 0,00% | 0,00% | |
| 517291 | Tekovská Breznica | 1 202 | 95,26% | 95,26% | Tekovská Breznica |
| 517330 | Veľká Lehota | 1 015 | 0,00% | 0,00% | |
| 517348 | Veľké Pole | 423 | 0,00% | 0,00% | |
| 517356 | Voznica | 641 | 0,00% | 0,00% | |
| 517381 | Žarnovica | 5 678 | 83,36% | 59,09% | Žarnovica; Revištské Podzámčie; nečistený výúst' |
| 517399 | Župkov | 846 | 18,56% | 18,56% | Župkov |

V **okrese Banská Štiavnica** bol počet obyvateľov pripojených na stokovú sieť s ČOV 9 829, čo predstavuje asi 64 % z celkového počtu obyvateľov okresu (stav k 31. 12. 2023). V okrese je 15 obcí, z toho 14 obcí patrí do aglomerácií pod 2000 EO. Až 10 obcí nedisponuje VK (SS + ČOV) (Banský Studenec, Beluj, Dekýš, Ilija, Kozelník, Močiar, Počúvadlo, Podhorie, Štiavnické Bane, Vysoká). Z celkového počtu obcí v okrese Banská Štiavnica je až 7 obcí s počtom trvalo bývajúcich obyvateľov menším ako 200 obyvateľov (k 30. 6. 2023 – stredný stav).

V **okrese Žarnovica** je 18 obcí, z toho 12 obcí nedisponuje VK (SS + ČOV) (Brehy, Horné Hámre, Hrabičov, Kľak, Malá Lehota, Orovnica, Ostrý Grúň, Píla, Rudno nad Hronom, Veľká Lehota, Veľké Pole, Voznica). Zároveň je potrebné podotknúť, že v okrese Žarnovica sa nachádza obec (Žarnovica), kde v jednej časti obce sú odpadové vody zbierané stokovou sieťou, ale nie sú čistené na ČOV (nečistený výúst'). Preto je v okrese evidovaný vyšší počet obyvateľov pripojených na stokovú sieť ako počet obyvateľov pripojených na stokovú sieť s ČOV. Evidované sú aj prípady, že v obci nie je vybudovaná centrálna VK, ale je vybudovaná len ČOV pre bytové jednotky (Brehy, Hrabičov, Orovnica). V okrese sa nachádza aj obec (Hronský Beňadik), v ktorej sú odpadové vody zbierané stokovou sieťou, ale nie sú čistené na ČOV (nečistený výúst') a zároveň je v obci vybudovaná domová ČOV pre bytové jednotky, kde ale nie je vybudovaná centrálna VK.

• Protipovodňová ochrana

Protipovodňová ochrana je činnosť zameraná na zníženie povodňového rizika na povodňou ohrozenom území, na predchádzanie záplavám a tiež na zmiernenie nepriaznivých dôsledkov povodní na ľudské zdravie, životné prostredie, kultúrne dedičstvo a hospodársku činnosť. Nevyhnutnosť zabezpečovania protipovodňovej ochrany predmetných území vyplýva ako z prírodných daností územia (z klimatických, geologických, hydrologických podmienok),

tak aj zo sociálno–ekonomických aktivít tu žijúcich obyvateľov (územný rozvoj, umiestnenie sídiel, hospodárske aktivity, kultúrne pamiatky...).

V okresoch Banská Štiavnica a Žarnovica boli v rámci druhého cyklu Plánov manažmentu povodňových rizík identifikované nasledovné **geografické oblasti a obce s existujúcim potenciálne významným povodňovým rizikom:**

| Lokalita | | Kód GO | Odhadovaný počet obyvateľov potenciálne ohrozených povodňou Q100 | Odhadovaný počet hospodárskych aktivít potenciálne ohrozených povodňou Q100 | Celková povodňová škoda pre Q100 (mil. €) |
|------------------|-------------------|----------|--|---|--|
| Okres | Obec | | | | |
| Žarnovica | Brehy | SKR017FD | 337 | 127 | 46.45 |
| Žarnovica | Hronský Beňadik | SKR017FD | 285 | 155 | |
| Žarnovica | Nová Baňa | SKR017FD | 0 | 137 | |
| Žarnovica | Orovnica | SKR017FD | 0 | 26 | |
| Žarnovica | Rudno nad Hronom | SKR017FD | 229 | 134 | |
| Žarnovica | Tekovská Breznica | SKR017FD | 256 | 116 | |
| Žarnovica | Horné Hámre | SKR019FD | 69 | 136 | 17.54 |
| Žarnovica | Hrabičov | SKR019FD | 67 | 90 | |
| Žarnovica | Kľak | SKR019FD | 17 | 41 | |
| Žarnovica | Ostrý Grúň | SKR019FD | 149 | 79 | |
| Žarnovica | Žarnovica | SKR019FD | 394 | 275 | |
| Žarnovica | Župkov | SKR019FD | 6 | 35 | |
| Banská Štiavnica | Beluj | SKI009FD | 24 | 34 | 1.08 |
| Banská Štiavnica | Banská Štiavnica | SKI014FD | 232 | 160 | 4.07 |
| Banská Štiavnica | Prenčov | SKI014FD | 6 | 79 | |
| Banská Štiavnica | Svätý Anton | SKI014FD | 284 | 155 | |

| | | | | |
|----------|------------------|----|-------------------------------------|---|
| SKR019FD | Hrabičov | ZC | Kľak | PPO zahŕňajúce návrh novej úpravy toku, ochrannej hrádze, nábrežných múrikov, priepustu, opravy a údržby brehov a koryta toku a rekonštrukcie mosta |
| SKR019FD | Kľak | ZC | Kľak | PPO zahŕňajúce návrh novej úpravy toku, rekonštrukcie priepustov a mosta |
| SKR019FD | Ostrý Grúň | ZC | Kľak | PPO zahŕňajúce návrh novej úpravy toku, nábrežných múrikov, ochrannej hrádze a rekonštrukcie mostov |
| SKR019FD | Žarnovica | ZC | Kľak | PPO zahŕňajúce návrh nových ochranných hrádzí, nábrežných múrikov a údržbu brehov a koryta toku |
| SKR019FD | Žarnovica | ZC | Hron | PPO zahŕňajúce návrh nových ochranných hrádzí, nábrežných múrikov, priepustu a rekonštrukciu existujúcej ochrannej hrádze a priepustu |
| SKR019FD | Župkov | ZC | Kľak | PPO zahŕňajúce návrh nových nábrežných múrikov a opravu a údržbu brehov a koryta toku |
| SKI009FD | Beluj | BS | Belujský potok | PPO zahŕňajúce návrh nového poldra, nových ochranných hrádzí a opravu a údržbu brehov a koryta toku |
| SKI009FD | Beluj | BS | prítok Belujského potoka | PPO zahŕňajúce návrh nového poldra a opravu a údržbu brehov a koryta toku |
| SKI014FD | Banská Štiavnica | BS | Štiavnica | PPO zahŕňajúce návrh novej úpravy toku, nábrežných múrikov a rekonštrukcie mostov a priepustov |
| SKI014FD | Prenčov | BS | Štiavnica | PPO zahŕňajúce návrh nových ochranných hrádzí, nábrežných múrikov |
| SKI014FD | Svätý Anton | BS | Štiavnica | PPO zahŕňajúce návrh novej úpravy toku, ochrannej hrádze a rekonštrukcie mostov |
| SKI014FD | Svätý Anton | BS | Kolpachský potok (Študentský potok) | PPO zahŕňajúce návrh nového poldra |

Z hľadiska protipovodňovej ochrany **okres Banská Štiavnica** patrí do územnej pôsobnosti Povodia Hrona, odštepny závod. Spravuje povodie vodného toku Hron a pozostáva z nasledujúcich povodí hlavných tokov - povodie Hrona a povodie Ipľa. Predmetné územie patrí do povodňového úseku 3-V a 3-VI, ktorý zabezpečuje Prevádzkové stredisko Stredný Hron, okres BŠ sa ďalej rozprestiera na povodňovom úseku 3-VIII, ktorý zabezpečuje Prevádzkové stredisko Dolný Hron a na povodňovom úseku 3-XIV, ktorý zabezpečuje Prevádzkové stredisko Dolný Ipľ.

Vodné toky, vodné stavby a ochranné hrádze v predmetnom PÚ:

Povodňový úsek (PÚ) 3-V, PS Stredný Hron, PÚ ZV

- tok Hron vrátane POH dĺžky 5,845 km a LOH dĺžky 2,550 km km 153,150 - 161,460
- tok Sielnický p. vrátane POH dĺžky 0,50 km LOH dĺžky 0,50 km 0,000 - 0,577
- tok Zolná vrátane LOH dĺžky 1,720 km km 0,000 - 6,210
- tok Slatina km 0,000 - 3,800

Povodňový úsek 3-VI, PS Stredný Hron, PÚ ZH

- tok Hron vrátane LOH dĺžky 4,016 km km 127,588 - 132,745
- tok Lutila km 0,000 - 2,060
- tok Hron vrátane LOH dĺžky 2,550 km km 126,200 - 127,100
- tok Hron vrátane LOH dĺžky 0,065 km km 108,29 - 108,565
- tok Hron vrátane LOH dĺžky 1,390 km km 105,250 - 106,640
- tok Kľak km 0,000 - 2,500
- tok Hron vrátane LOH dĺžky 1,230 km km 93,620 - 94,850
- tok Hron vrátane LOH dĺžky 0,485 km km 90,600 - 91,085
- tok Hron vrátane POH dĺžky 3,860 km km 79,000 - 84,800
- tok Novobanský p. km 0,000 - 3,500
- tok Starohutský p. km 0,000 - 1,200

Povodňový úsek 3-VIII, PS Dolný Hron, PÚ LV

- tok Hron vrátane POH dĺžky 2,760 km a LOH dĺžky 4,043 km km 41,500 - 62,000
- tok Sikenica vrátane POH dĺžky 12,300 km a LOH dĺžky 12,300 km 0,000 - 17,500
- tok Sikenica km 30,000 - 37,000
- tok Jabloňovka km 0,000 - 2,496
- AN Bátovce

Povodňový úsek 3-XIV, PS Dolný Ipľ, PÚ KA

- tok Krupinica vrátane POH dĺžky km 14,700 - 68,300
- tok Štiavnica vrátane POH dĺžky km 13,000 - 55,400
- tok Litava vrátane POH dĺžky km 14,600 - 47,900
- VS Krupina
- VS Sebechleby

Z hľadiska protipovodňovej ochrany **okres Žarnovica** patrí do územnej pôsobnosti Povodia Hronu, odštepny závod. Povodie Hrona, odštepny závod spravuje povodie vodného toku Hron a pozostáva z nasledujúcich povodí hlavných tokov - povodie Hrona a povodie Ipľa. Predmetné územie patrí do povodňového úseku 3-VI, ktorý zabezpečuje Prevádzkové stredisko Stredný Hron.

Vodné toky a ochranné hrádze v predmetnom PÚ:

Povodňový úsek 3-VI, PS Stredný Hron, PÚ ZH

- tok Hron vrátane LOH dĺžky 4,016 km km 127,588 - 132,745
- tok Lutila km 0,000 - 2,060
- tok Hron vrátane LOH dĺžky 2,550 km km 126,200 - 127,100
- tok Hron vrátane LOH dĺžky 0,065 km km 108,29 - 108,565
- tok Hron vrátane LOH dĺžky 1,390 km km 105,250 - 106,640
- tok Kľak km 0,000 - 2,500
- tok Hron vrátane LOH dĺžky 1,230 km km 93,620 - 94,850
- tok Hron vrátane LOH dĺžky 0,485 km km 90,600 - 91,085
- tok Hron vrátane POH dĺžky 3,860 km km 79,000 - 84,800
- tok Novobanský p. km 0,000 - 3,500
- tok Starohutský p. km 0,000 - 1,200

Súčasný stav ochrany pred povodňami na Slovensku je výsledkom dlhodobého vývoja. Výstavba technických preventívnych opatrení (ako je úprava vodných tokov, výstavby vodných nádrží, ochranných hrádzí, múrikov a pod.) na ochranu pred povodňami v krajine a pri vodných tokoch sa podriaďoval rozvoju poľnohospodárstva a priemyslu, čo bolo spojené hlavne s rozvojom miest a obcí. Okrem týchto technických opatrení sa v území realizovali opatrenia na ochranu pred záplavami z povrchového odtoku (napr. výstavba záchytných priekop nad obcou alebo popri cestných komunikáciách a pod.). Budovali sa priebežne podľa potrieb rozvoja jednotlivých sídiel.

Zásadnou vodohospodárskou funkciou malých vodných nádrží je zvyšovanie akumulačného ale aj retenčného potenciálu územia. Malé nádrže významne prispievajú k zlepšeniu kvality vody v povodí, významne prispievajú k dosiahnutiu súladu medzi kapacitou vodných zdrojov, kvalitou vody a nárokmi všetkých užívateľov v rámci daného priestoru a času. V súčasnosti majú malé vodné nádrže výrazný význam pre tvorbu životného prostredia, predovšetkým pre ich estetickú hodnotu, dotváranie krajinného prostredia, rekreačné a športové využitie. Krajinnoeekologická významnosť malých vodných nádrží vychádza z hierarchického usporiadania územného systému ekologickej stability a jeho priemetu do územia. Väčšina malých vodných nádrží je vybudovaných v málo stabilných územiach z pohľadu lokálneho územného systému ekologickej stability. Je evidentné, že pri lokálnom prístupe k riešeniu problémov priestorového usporiadania krajinných prvkov je možné ovplyvniť vhodným spôsobom revitalizačné návrhy tak, aby rešpektovali usporiadanie krajinných prvkov blízke prírodnému za súčasného zachovania spoločenského vývoja krajiny.

Významným prvkom okolia mesta Banská Štiavnica je **sústava tajchov (malých vodných nádrží)**, ktoré boli vybudované pre potreby banského priemyslu. Tieto nádrže sú v súčasnosti využívané predovšetkým na rekreačné účely s drobnými objektovými štruktúrami v okolí, alebo väčšími rekreačnými areálmi s hotelovými rezortmi.

Súvis ochrany Lokality UNESCO s vodohospodárskymi predpismi vytvára predovšetkým Banskoštiavnická vodohospodárska sústava, skladajúca sa z historických vodných diel, štôlní a jarkov. Časť z nich má status Národných kultúrnych pamiatok.

Celkovo je v súčasnosti v Štiavnických vrchoch evidovaných 26 zachovaných tajchov, rozdelených do ôsmich vodohospodárskych sústav. Z nich 22 tajchov prešlo zo správy Rudných baní, š. p., prípadne z vlastníctva mesta Banská Štiavnica, do správy Slovenského vodohospodárskeho podniku, š. p. Ďalšie tri tajchy sú v súkromnom vlastníctve a jeden tajch je v správe Lesov SR, š. p.

Napriek vybudovaným protipovodňovým opatreniam, mnohé obce i mestá v týchto okresoch zápasia s nepriaznivými dôsledkami povodní, ktoré sa v dôsledku klimatických zmien objavujú čoraz častejšie a s čoraz väčšou silou.

Protipovodňová ochrana je zabezpečovaná v súlade s národnou aj európskou legislatívou (Smernica o manažmente povodňových rizík), ktorá bola následne transponovaná do našej národnej legislatívy : Zákon č. 7/2010 z. z. o ochrane pred povodňami, Zákon č. 364/2004 o vodách a následne do vykonávacích predpisov: vykonávacie vyhlášky a pod.

Opatrenia na ochranu pred povodňami sa vykonávajú **preventívne** (napr. predpovedná povodňová služba, ochrana prirodzených záplavových území vodných tokov, povodňové prehliadky, vypracovanie povodňových plánov, realizácia opatrení na ochranu pred povodňami – poldre, vodné nádrže, úpravy tokov, ochranné hrádze, údržba tokov...), **počas povodne** (predpovedná povodňová služba, hlásna služba varovanie obyvateľstva, hliadková služba, vykonávanie zabezpečovacích a záchranných prác, vypracovanie priebežných správ, hydrologických meraní...), a tiež **po povodni** (obnova základných podmienok pre život ľudí, dokumentačné práce zaznamenávajúce následky povodne, analýza príčin a návrhy na odstránenie nedostatkov, rozbor účinnosti preventívnych opatrení na ochranu pred povodňami...).

Vzhľadom na to, že mnohé obce na Slovensku zápasia s nepriaznivými následkami povodní, je potrebné vykonávať analýzu povodňového rizika v jednotlivých obciach a zacieliť preventívne protipovodňové opatrenia najmä do tých najrizikovejších. Nástrojom pre túto analýzu je vypracovávanie **Plánov manažmentu povodňových rizík pre jednotlivé čiastkové povodia**, kde na základe predbežného hodnotenia povodňových rizík sa určujú geografické oblasti,

v ktorých existuje potencionálne významné povodňové riziko, alebo v ktorých možno predpokladať jeho pravdepodobný výskyt. Pre geografické oblasti s potencionálne významným povodňovým rizikom sú vypracovávané mapy povodňového ohrozenia a mapy povodňového rizika, ktoré zobrazujú rozsah zaplavenia územia pri povodni s malou pravdepodobnosťou výskytu (Q_{1000}), so strednou pravdepodobnosťou výskytu (Q_{100}) a s veľkou pravdepodobnosťou výskytu (Q_{10}). Plány manažmentu povodňových rizík následne navrhujú opatrenia na ochranu vymedzených geografických oblastí pred povodňami. Opatrenia musia okrem požiadaviek na efektívnosť vynaloženej investície spĺňať aj environmentálne kritériá, nakoľko nevyhnutnou požiadavkou v oblasti vodného plánovania je koordinácia Plánov manažmentu povodňového rizika s plánom manažmentu povodia, ktorého základným cieľom je dosiahnutie dobrého stavu vôd. Ochrana pred povodňami vzhľadom na obmedzené finančné zdroje na realizáciu nákladných technických opatrení by mala v prvom rade rešpektovať v čo najväčšej možnej miere prirodzené záplavové územia a zákaz výstavby v nich. Technické opatrenia by sa mali obmedziť iba na nevyhnutné najviac rizikové územia s už jestvujúcou výstavbou.

Navrhované opatrenia pre geografické oblasti sú uvedené v dokumente „Plán manažmentu povodňového rizika v čiastkovom povodí Dunajca a Popradu - aktualizácia 2021“, (<https://www.minzp.sk/voda/ochrana-pred-povodnami/manazment-povodnovych-rizik/navrh-planu-manazmentu-povodnoveho-rizika-ciastkovych-povodiach-slovenskej-republiky-aktualizacia-2021.html>). Vyplývajú z existujúcich podkladov a nie je vylúčené ich prehodnotenie pri ďalšom stupni riešenia predmetnej problematiky na základe podrobnejších analýz a podkladov.

Protipovodňové opatrenia na ochranu miest a obcí je potrebné riešiť ako súbor opatrení v povodí na ochranu územia pred dôsledkami zo svahových vôd spôsobených napr. prívalovými zrážkami (napr. odvádzanie zrážkových vôd z miestnych komunikácií výstavbou záchytných priekop, infiltračných rýh, čistenie resp. zvyšovanie prietochnej kapacity priepustov a mostných objektov, zachytávanie svahových vôd nad obcou výstavbou záchytných rigolov a jarkov zaústených do terénnych depresii alebo retenčných jazierok a pod.) spolu s návrhmi protipovodňových opatrení na vodných tokoch (napr. prírode blízka úprava vodného toku, ochranné hrádze resp. múriky, zachovanie území na prirodzenú transformáciu povodňových vln a pod.) pri aktívnom zapojení všetkých dotknutých subjektov (SVP, š. p., Lesy SR, obce a mestá, majitelia a/alebo obhospodarovatelia pozemkov a pod.).

1.9.2 Potraviný

Ministerstvo pôdohospodárstva a rozvoja vidieka Slovenskej republiky v rámci svojej pôsobnosti vykonáva štátnu správu na úseku komplexnej kontroly potravinového reťazca - od kontroly pôdy a vstupov do pôdy, hnojív, fytosanitárnu ochranu a kontrolu prípravkov na ochranu rastlín, krmív, komplexnú veterinárnu kontrolu a ochranu územia, kontroly zdravia a pohody zvierat, chorôb prenosných zo zvierat na ľudí, vedľajších produktov, kontroly hygieny v prevádzkach produkujúcich živočíšne produkty, kontroly importu, rezíduí pesticídov a veterinárnych liečiv, kontaminantov, geneticky modifikovaných potravín a krmív a monitoringu ďalších faktorov potravinového reťazca, ktoré s bezpečnosťou potravín úzko súvisia. Vo finálnej fáze zabezpečuje kontrolu kvality, bezpečnosti a zdravotnej neškodnosti potravín s cieľom chrániť zdravie a práva spotrebiteľa.

V súvislosti s prejavmi globalizačných trendov v maloobchode a vstupe medzinárodných spoločností na slovenský trh došlo k procesu koncentrácie maloobchodu v prospech veľkometrážnych predajní potravín v podobe supermarketov a hypermarketov. Na tieto procesy nadväzujú aj zmeny v nákupnom správaní spotrebiteľov. Spotrebiteľia (aj na vidieku) si osvojili nákup vo veľkometrážnych predajniach, ktoré začali na slovenskom trhu dominovať. To malo

negatívny dopad na potravinársky maloobchod, ktorý sa na slovenskom vidieku prejavuje v podobe vzniku tzv. „potravinových púští“. Napriek označeniu potravinové púšte sa však tento problém netýka len dostupnosti samotných potravín, ale aj ďalších nepotravinárskych tovarov každodennej potreby.

Jednou z typických prejavov potravinových púští je, že sa vo zvýšenej miere nachádzajú v sociálno-ekonomicky zaostalých územiach. Determinujúcim sociálno-ekonomickým faktorom podmieňujúcim vznik a rozširovanie potravinových púští je nízky príjem obyvateľov značne ovplyvňujúci spotrebu a nákupné správanie, slabú kúpyschopnosť, ale aj problémy spojené s dostupnosťou do obchodov.

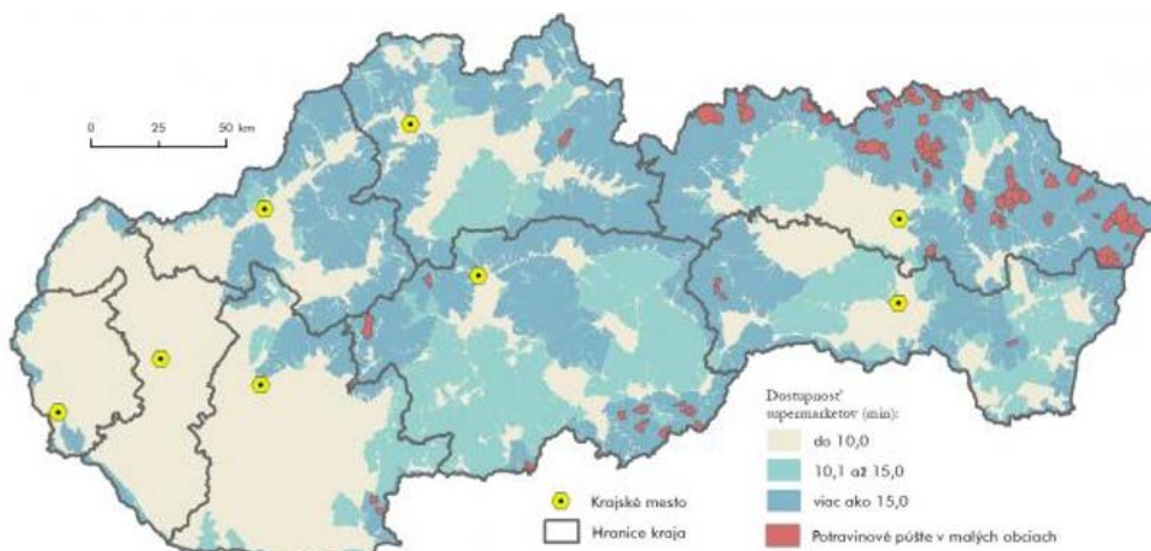
V podmienkach Slovenskej republiky máme často zmapované potravinové púšte vo väčších, mestských aglomeráciách (obdobne ako v iných krajinách EÚ), pričom takmer absentuje komplexnejšia analýza vidieckeho prostredia. Práve toto územie sa vyznačuje najvyššou mierou potenciálneho vytvorenia potravinových púští.

Maloobchod má nezanedbateľnú vonkajšiu väzbu na bývanie, spôsob života, životné prostredie a rôzne oblasti. Maloobchod možno preto vnímať ako súčasť vidieckej kultúry. Na jednej strane predstavuje klasické podnikanie, v ktorom dopyt po tovaroch je kľúčovým predpokladom ekonomického života predajne. Mnohé obce sú odkázané na základnú občiansku obslužnosť, ktorú zabezpečujú práve predajne potravín a zmiešaného tovaru.

Z pohľadu riešenia potravinových púští je nevyhnutné, aby vidiecke predajne ponúkali viac služieb než je iba predaj základných potravín a nepotravinárskych produktov dennej potreby. Zákazníkom by mohli poskytovať tiež napr. poštové služby alebo voľne predajný lekárenský tovar. Rozširovanie služieb je cestou ku konkurencieschopnosti. Všeobecne možno predpokladať, že širšia ponuka môže znamenať aj väčšie uspokojenie potrieb kupujúcich. Podstatné je, aby sa tieto spôsoby predaja stretli so širšou podporou a hľadaním efektívnych riešení.

Podľa dostupných informácií bolo na Slovensku v roku 1996 až 46 % obcí, v ktorých sa nenachádzala žiadna predajňa potravinárskeho tovaru, supermarket alebo predajňa tovaru. V priebehu desaťročí došlo k výraznejšiemu úbytku obcí bez potravinárskych predajní, pričom ich podiel klesol pod úroveň 7 %. Znamená to, že situácia sa postupne vyvíja priaznivejšie vo vzťahu k obyvateľom malých obcí.

Podľa štúdie ZMOS, realizovanej v roku 2019, bolo na Slovensku identifikovaných 102 reálnych potravinových púští z kategórie malých obcí (do 500 obyvateľov). Až 62 % týchto obcí patrí do veľkostnej kategórie do 250 obyvateľov. Ide o obce lokalizované prevažne na východe Slovenska a v južných okresoch stredného Slovenska (RS,PT).



Zdroj: Dopadová štúdia: Potravinová dostupnosť na vidieku, 2020, ZMOS; (https://www.zmos.sk/potravinova-dostupnost-na-vidieku-oznam/mid/419520/.html#m_419520)

Aj keď napríklad v bratislavskom, trnavskom a trenčianskom kraji neboli identifikované reálne potravinové púšte v kategórii malých obcí, aj na tomto území sú obce, resp. lazy, v ktorých obyvatelia nemajú dostatočný prístup ku kúpe základných potravín. Predpokladá sa, že počet potravinových púští je na Slovensku väčší, keďže neexistuje databáza obcí, v ktorých sa (ne)nachádzajú predajne potravín. ŠÚ SR ukončil takúto evidenciu Mestskej a obecnej štatistiky v roku 2013.

Podľa prieskumu ZMOS až 55,3 % starostov konštatovalo, že nie je možné ekonomicky zabezpečiť činnosť potravinovej predajne. Dokonca 64,2 % starostov obcí s počtom obyvateľov do 250 si myslí, že to nie je možné, v prípade obcí do 500 obyvateľov je o tejto nemožnosti presvedčených 33 % starostov.

Odstránenie problému s nedostupnosťou potravín na vidieku si bude vyžadovať spoluprácu všetkých zainteresovaných strán a rezortov a použitie celého spektra nástrojov, pretože jednotlivé vidiecke sídla budú vyžadovať osobitný prístup. Pri odstraňovaní potravinových púští je tiež veľmi dôležité a potrebné vziať do úvahy fakt, že na Slovensku máme až 36 prihraničných okresov z celkového počtu 79, pričom až 48 % populácie žije v prihraničných oblastiach. Táto časť populácie Slovenska využíva blízkosť hranice na cezhraničné nákupy, kde susedné krajiny nastavujú cenovú politiku účelne, a tým lákajú obyvateľov SR na nákupy potravín za hranicami SR. Cestou je zvyšovanie konkurencieschopnosti slovenských dodávateľov, spájanie výrobcov a pomoc pri zakladaní ich odbytových organizácií.

Na základe vyššie uvedených faktov je nevyhnutné vnímať dostupnosť maloobchodných predajní na vidieku ako službu vo verejnom záujme. Zavedenie podporných, dotačných mechanizmov zvýši kvalitu života v dotknutom území a zároveň je priestor na podporu lokálnej ekonomiky a produkcie.

1.9.3 Zdravie

V Banskobystrickom samosprávnom kraji poskytuje služby 1 407 poskytovateľov zdravotnej starostlivosti s celkovou kapacitou 641 denných miest pre pacientov a 6 222 postelí ústavnej zdravotnej starostlivosti.

Tab. 9: Štatistika počtu poskytovateľov zdravotnej starostlivosti, denných miest a postelí v samosprávnych krajoch SR

| <i>celkové kapacity</i> | Počet poskytovateľov zdravotnej starostlivosti | Počet denných miest pre pacientov spolu | Počet postelí |
|----------------------------|---|--|----------------------|
| Banskobystrický kraj | 1 407 | 641 | 6 222 |
| Bratislavský kraj | 1 783 | 914 | 4 714 |
| Košický kraj | 1 815 | 775 | 5 512 |
| Nitriansky kraj | 1 427 | 515 | 3 437 |
| Prešovský kraj | 1 852 | 774 | 7 500 |
| Trenčiansky kraj | 1 235 | 656 | 5 040 |
| Trnavský kraj | 1 250 | 503 | 4 731 |
| Žilinský kraj | 1 499 | 605 | 5 258 |
| Slovenská republika | 12 058 | 5 383 | 42 414 |

Zdroj: NCZI

Na základe analýzy kapacít a potrieb zdravotnej starostlivosti je možné konštatovať, že, v porovnaní s ostatnými samosprávnymi krajinami je v BBSK nadpriemerný počet denných miest a priemerný počet postelí na obyvateľa.

Tab. 10: Prepočítaný počet poskytovateľov zdravotnej starostlivosti, denných miest a postelí na 10 000 obyvateľov samosprávnych krajov SR

| <i>prepočet na 10 tis. obyvateľov</i> | Počet poskytovateľov zdravotnej starostlivosti | Počet denných miest pre pacientov spolu | Počet postelí |
|---------------------------------------|---|--|----------------------|
| Banskobystrický kraj | 23 | 10 | 101 |
| Bratislavský kraj | 24 | 13 | 65 |
| Košický kraj | 23 | 10 | 71 |
| Nitriansky kraj | 21 | 8 | 51 |
| Prešovský kraj | 23 | 10 | 93 |
| Trenčiansky kraj | 22 | 12 | 89 |
| Trnavský kraj | 22 | 9 | 84 |
| Žilinský kraj | 22 | 9 | 76 |
| Slovenská republika | 22 | 10 | 78 |

Zdroj: NCZI

Zdravotnú starostlivosť zabezpečuje v BBSK celkovo 9 016 zdravotníckych pracovníkov (prepočítaný evidenčný počet pracovníkov v zdravotníctve v pracovnom a mimopracovnom pomere vo vyjadrení ekvivalentu plného pracovného času).

Vzhľadom na štatistiky kapacít poskytovania zdravotnej starostlivosti v regiónoch je potrebné riešiť nedostatočné kapacity v Banskobystrickom samosprávnom kraji, a to predovšetkým formou:

- podpory zvýšenia počtu zdravotníckych pracovníkov v profesiách verejný zdravotník, laboratórny diagnostik, liečebný pedagóg, psychológ a zubný asistent; a
- nadväznej podpory zabezpečenia a modernizácie materiálno-technického zabezpečenia ústavných a ambulantných poskytovateľov zdravotnej starostlivosti.

Pre podporu realizácie vyššie uvedených bodov je nevyhnutné, najmä, ale nie výlučne, maximalizovať efektívnosť čerpania zdrojov Plánu obnovy a odolnosti SR, a to aj

s ohľadom na realokáciu zdrojov z oblastí, ktoré nevedia naštartovať robustné čerpanie, v prospech financovania priorít v oblasti zdravotnej starostlivosti.

1.9.4 Energetika

• Elektroenergetika

Prevádzkovateľom regionálnej distribučnej sústavy v danom regióne je spoločnosť Stredoslovenská distribučná, a. s. (SSD, a. s.), ktorá v okresoch Banská Štiavnica a Žarnovica realizovala a zároveň pripravuje viaceré **investičné aktivity**:

- V roku 2023 bol vymenený transformátor v elektrickej stanici Banská Štiavnica 110/22 kV s výkonom 25 MVA, ktorý umožňuje pokryť požiadavky odberateľov na zvýšenie výkonu odberu aj na vyvedenie výkonu zo zariadení vyrábajúcich elektrinu z obnoviteľných zdrojov energie.
- Pre pokrytie požadovaného rozvoja v lokalite Nová Baňa SSD, a.s. realizuje výstavbu spínacej stanice Nová Baňa, ktorá je vo fáze realizácie stavby na pokrytie požiadaviek o zvýšenie výkonu spolu o takmer 8 MW.
- Súbežne je pripravovaná výstavba dvojitého vedenia vysokého napätia medzi elektrickou stanicou (ďalej aj „ESt“) Žarnovica – spínacou stanicou Nová Baňa. Výstavba nového vedenia zabezpečí potrebný výkon pre pokrytie požiadaviek. Na predmetnú stavbu bola spracovaná projektová dokumentácia a v súčasnosti je v procese získania stavebného povolenia. Realizáciou stavby sa zvýši stabilita v sústave a zároveň sa zvýši kapacita na strane odberu aj na strane výroby elektriny a pripojenia výkonu.
- SSD, a.s. pripravuje rekonštrukciu vedení veľmi vysokého napätia V7507/7508 medzi ESt Horná Ždaňa – Žarnovica, ktorá je vo fáze projektovej prípravy projektovej dokumentácie. Vedenie napája ESt Žarnovica, ktorou je distribuovaná elektrická energia pre lokality Žarnovica a Nová Baňa.
- SSD a.s., eviduje požiadavku na pridelenie výkonu 10 000 kW pre pripojenie novej technológie veľkého priemyselného odberateľa. Požiadavka si bude vyžadovať investície na strane SSD, a.s.. V ESt Žarnovica vznikne potreba vybudovať 110 kV pole s transformátorom T103 a dobudovať časť Rozvodne 22 kV, ktorá umožní pripojenie vedenia k distribučnej sústave.

• Plynárenstvo

Prevádzkovateľom distribučnej siete v uvedenom regióne je spoločnosť SPP – distribúcia, a. s. Najvýznamnejšie plynárenské zariadenie v okresoch Banská Štiavnica a Žarnovica predstavujú VTL plynovody PN 63 DN 500, PN 25 DN 300 a nižšie dimenzie (v celkovej dĺžke uvedenej v tabuľke).

Pri dodávke plynu pre odberateľov v okresoch Banská Štiavnica a Žarnovica nedochádza k žiadnym problematickým situáciám.

Tab. 11 Prehľad plynárenskej infraštruktúry

| Okres | Počet obcí | Plynárenské siete v údržbe (dĺžka v km) | NTL (km) | STL1 (km) | STL2 (km) | VTL (km) |
|------------------|------------|---|----------|-----------|-----------|----------|
| Banská Štiavnica | 15 | 65,25 | 5,408 | 49,032 | 10,81 | 20,15 |
| Žarnovica | 18 | 149,597 | 0 | 100,542 | 49,055 | 66,384 |

Zdroj: SPP – distribúcia, a. s.

Poznámka: NTL – nízkotlakový plynovod; STL – strednotlakový plynovod (STL1/STL2 – podľa priemeru); VTL – vysokotlakový plynovod

- **Teplárenstvo**

Žarnovica

V meste Žarnovica je systém centralizovaného zásobovania teplom, prostredníctvom ktorého je zásobovaná prevažne hromadná bytová výstavba urbanizovanej časti mesta, ale aj budovy verejného či podnikateľského sektora. Výnimkou sú rodinné domy, niektoré podnikateľské subjekty a budovy, ktoré sa od centrálného zdroja odpojili, či objekty zásobované teplom z lokálnych zdrojov. Na území mesta Žarnovica sa nachádza jeden strategický výrobca tepla, Žarnovická energetická s.r.o., ktorá dodáva teplo prostredníctvom rozvodov tepla v systéme centrálného zásobovania teplom. V minulosti bol systém centralizovaného zásobovania teplom realizovaný plynovou kotolňou, ktorá zabezpečovala celú výrobu tepla v meste. Následne došlo k diverzifikácii palivovej základne, zabezpečený bol nový zdroj tepla, VESKO-B na drevnú biomasu (tzv. dendromasu). Zemný plyn je vo výrobe tepla len doplnkovým palivom.

Banská Štiavnica

Tepelné hospodárstvo pozostáva z 15 zdrojov tepla (kotolní) a tepelných rozvodov. Výrobu, rozvod, dodávku tepla a teplej úžitkovej vody zabezpečuje Bytová správa, s. r. o.. Všetky uvedené kotolne spaľujú zemný plyn. Jediným zdrojom tepelného hospodárstva na elektrinu je tepelné čerpadlo - domová kotolňa Žigmund šachta 12, s inštalovaným výkonom 0,07 MW, ktorá vyrába a dodáva len teplo.

1.9.5 Informačné a komunikačné technológie

Pôsobnosť orgánov štátnej správy v sektore elektronických komunikácií a poštových služieb vymedzuje príslušná právna úprava, a to tak za oblasť štátnej regulácie, dohľadu i ostatných činností tiež podľa osobitných predpisov. Pôsobnosť **Ministerstva dopravy Slovenskej republiky** a **Úradu pre reguláciu elektronických komunikácií a poštových služieb** upravuje zákon č. 452/2021 Z. z. o elektronických komunikáciách v znení neskorších predpisov a zákon č. 324/2011 Z. z. o poštových službách v znení neskorších predpisov.

- **Služby telekomunikačnej siete, internet**

V zásade, **zabezpečenie pripojenia k verejnej sieti v pevnom umiestnení s možnosťou využívať hlasovú komunikačnú službu a službu širokopásmového prístupu k internetu** (s minimálnou prenosovou rýchlosťou 10 Mbit/s downlink, 1 Mbit/s uplink a oneskorením do 150 ms) a poskytovanie takéhoto pripojenia za dodržania princípov nediskriminácie, proporcionality a transparentnosti ako služby vo verejnom záujme (tzv. univerzálnej služby) je v týchto dvoch okresoch uspokojivé. Pokrytie univerzálnou službou zostáva na rovnakej úrovni ako pred dvoma rokmi. V prehľade pokrytia univerzálnou službou možno všeobecne konštatovať, že okresy Banská Štiavnica a Žarnovica sa nachádzajú v spodnej polovici slovenských okresov:

| Okres | Počet bytových domácností ŠÚ 2021 | Počet pokrytých domácností 2024 | % pokrytých domácností 2024 |
|----------------|--------------------------------------|---------------------------------------|-----------------------------------|
| Košice I-IV | 86 041 | 83 946 | 97,57% |
| Bratislava I-V | 210 430 | 205 306 | 97,56% |
| Námestovo | 15 135 | 14 766 | 97,56% |
| Tvrdošín | 9 962 | 9 719 | 97,56% |
| Šaľa | 18 279 | 17 833 | 97,56% |
| Ilava | 20 248 | 19 752 | 97,55% |
| Zlaté Moravce | 13 464 | 13 132 | 97,53% |
| Trnava | 48 297 | 47 104 | 97,53% |

| | | | |
|----------------------|--------|--------|--------|
| Trenčín | 40 318 | 39 319 | 97,52% |
| Žilina | 53 599 | 52 268 | 97,52% |
| Liptovský Mikuláš | 25 171 | 24 544 | 97,51% |
| Banská Bystrica | 41 598 | 40 561 | 97,51% |
| Partizánske | 15 283 | 14 901 | 97,50% |
| Komárno | 35 590 | 34 699 | 97,50% |
| Sobrance | 6 150 | 5 996 | 97,50% |
| Ružomberok | 18 448 | 17 985 | 97,49% |
| Nitra | 58 733 | 57 258 | 97,49% |
| Michalovce | 30 554 | 29 785 | 97,48% |
| Senec | 37 534 | 36 589 | 97,48% |
| Stará Ľubovňa | 12 532 | 12 216 | 97,48% |
| Piešťany | 22 508 | 21 935 | 97,45% |
| Levoča | 8 550 | 8 332 | 97,45% |
| Topoľčany | 24 495 | 23 870 | 97,45% |
| Hlohovec | 15 150 | 14 763 | 97,45% |
| Rožňava | 18 816 | 18 335 | 97,44% |
| Prešov | 50 771 | 49 471 | 97,44% |
| Nové Mesto nad Váhom | 22 481 | 21 905 | 97,44% |
| Skalica | 16 265 | 15 848 | 97,44% |
| Zvolen | 24 646 | 24 013 | 97,43% |
| Galanta | 33 270 | 32 415 | 97,43% |
| Dunajská Streda | 45 609 | 44 432 | 97,42% |
| Spišská Nová Ves | 26 274 | 25 594 | 97,41% |
| Dolný Kubín | 12 099 | 11 785 | 97,40% |
| Pezinok | 24 805 | 24 160 | 97,40% |
| Malacky | 27 944 | 27 216 | 97,39% |
| Bytča | 9 099 | 8 861 | 97,38% |
| Kežmarok | 17 453 | 16 995 | 97,38% |
| Poprad | 32 270 | 31 421 | 97,37% |
| Martin | 33 634 | 32 744 | 97,35% |
| Sabinov | 14 417 | 14 034 | 97,34% |
| Bánovce nad Bebravou | 12 446 | 12 114 | 97,33% |
| Trebišov | 28 183 | 27 429 | 97,32% |
| Brezno | 19 010 | 18 501 | 97,32% |
| Prievidza | 46 247 | 45 005 | 97,31% |
| Turčianske Teplice | 5 203 | 5 062 | 97,29% |
| Svidník | 8 754 | 8 516 | 97,28% |
| Košice - okolie | 33 126 | 32 222 | 97,27% |
| Vranov nad Topľou | 19 351 | 18 821 | 97,26% |
| Žiar nad Hronom | 15 868 | 15 433 | 97,26% |
| Humenné | 18 421 | 17 916 | 97,26% |
| Nové Zámky | 48 839 | 47 489 | 97,24% |
| Bardejov | 20 178 | 19 619 | 97,23% |
| Púchov | 14 399 | 13 997 | 97,21% |

| | | | |
|-------------------------|--------------|--------------|---------------|
| Snina | 10 633 | 10 336 | 97,21% |
| Gelnica | 8 438 | 8 201 | 97,19% |
| Senica | 20 891 | 20 297 | 97,16% |
| Stropkov | 5 438 | 5 279 | 97,08% |
| Levice | 38 946 | 37 803 | 97,07% |
| Detva | 10 230 | 9 921 | 96,98% |
| Považská Bystrica | 20 506 | 19 885 | 96,97% |
| Poltár | 7 115 | 6 899 | 96,96% |
| Lučenec | 23 276 | 22 567 | 96,95% |
| Veľký Krtíš | 13 804 | 13 381 | 96,94% |
| Banská Štiavnica | 5 657 | 5 481 | 96,89% |
| Kysucké Nové Mesto | 10 285 | 9 964 | 96,88% |
| Revúca | 11 814 | 11 416 | 96,63% |
| Myjava | 9 609 | 9 285 | 96,63% |
| Rimavská Sobota | 24 074 | 23 239 | 96,53% |
| Krupina | 6 859 | 6 613 | 96,41% |
| Medzilaborce | 3 473 | 3 345 | 96,31% |
| Žarnovica | 8 612 | 8 285 | 96,20% |
| Čadca | 25 543 | 24 530 | 96,03% |

Z pohľadu **pokrytia optickou infraštruktúrou** možno všeobecne konštatovať, že okresy Banská Štiavnica a Žarnovica sa nachádzajú v spodnej polovici slovenských okresov. V porovnaní s predchádzajúcim rokom však došlo k výraznému nárastu pokrytia optickou sieťou. V okrese Banská Štiavnica sa zvýšilo o viac ako 19,2 percentuálneho bodu, zatiaľ čo v okrese Žarnovica narástlo o takmer 14 percentuálnych bodov. Napriek tomuto nárastu v okrese Banská Štiavnica ostáva optickou sieťou pokrytá iba jedna obec z celkových 15. Naopak, v okrese Žarnovica je pokrytých 7 obcí z 18. Počet zákazníkov využívajúcich optickú technológiu vzrástol oproti minulému roku v okrese Banská Štiavnica o viac ako 48 %, zatiaľ čo v okrese Žarnovica bol zaznamenaný nárast o takmer 38 %.

Pokrytie územia oboch okresov optickou infraštruktúrou je najmä zásluha spoločnosti Slovak Telekom, a. s., ako aj spoločnosti SSE-TelcoHub, s.r.o. V tejto súvislosti je potrebné podotknúť, že oba z uvedených okresov zaznamenávajú nižšiu mieru využívania optických služieb (konkr. počet prístupov na 100 pokrytých domácností) ako je slovenský priemer, čo môže odrážať nižšiu kúpyschopnosť obyvateľstva v týchto lokalitách. Možno tak predpokladať, že títo obyvatelia siahajú skôr po starších, ale lacnejších službách (typicky WiFi pripojenie). Je však vysoko otáznne, či by prípadná intervencia zo strany štátu v tomto smere bola účelná, a najmä efektívna.

Ohľadne **zvyšovania miery pokrytia lokalít kvalitnou konektivitou** plánuje Úrad pre reguláciu elektronických komunikácií a poštových služieb zmapovať v tomto roku skutkový stav menej pokrytých miest – obec Močiar (okres Banská Štiavnica) a obce Hodruša-Hámre a Župkov (okres Žarnovica). V prípade, ak v priebehu 3 nasledujúcich plánovaných rokov nepôjde do týchto lokalít žiaden operátor na komerčnej báze, regulačný úrad využije inštitút univerzálnej služby.

Vo väzbe na sociálne intervencie zamerané na zvýšenie pripojiteľnosti zraniteľných skupín obyvateľstva boli na základe objektívnych kritérií vybrané nasledujúce kategórie spotrebiteľov: žiaci a študenti základných a stredných škôl zo sociálne znevýhodneného prostredia, osoby so zdravotným a mentálnym znevýhodnením, a v prípade nevyčerpania alokácie aj študenti 1.

ročníka stredných škôl. Tieto kategórie spotrebiteľov sú zahrnuté do systému, na ktoré by sa mal systém sociálnych poukazov zamerať. Podľa Úradu pre reguláciu elektronických komunikácií a poštových služieb pôsobí v okresoch Banská Štiavnica a Žarnovica 15 internetových poskytovateľov, ktorí boli v rámci trhovej analýzy oslovení a sú schopní poskytovať internetové služby na pevnom mieste s minimálnou rýchlosťou 30 Mbit/s v čase špičky, zabezpečiť inštaláciu služby a poskytnúť zariadenie na šírenie signálu. Väčšina podnikov prijala pripravované opatrenie pozitívne a prejavila ochotu zapojiť sa do pripravovaného projektu.

- **Poskytovanie poštových služieb**

Z pohľadu poštových služieb je prístup obyvateľstva k ponuke poštových služieb, ktorá slúži na zabezpečenie minimálneho uspokojenia potrieb všetkých užívateľov poštových služieb na celom území našej krajiny za rovnakých podmienok, v ustanovenej kvalite, za primeranú cenu a každý pracovný deň najmenej s jedným vybraním a dodaním denne, zabezpečený rovnako prostredníctvom služby vo verejnom záujme, tzv. **univerzálnej služby**. Jej poskytovaním je poverená **Slovenská pošta, a. s.**, a to na základe poštovej licencie č. 7338/ORPS/2022-25092 z 8. septembra 2022 s platnosťou na 5 rokov.

V okrese Banská Štiavnica sú poštové služby zabezpečované **5 dodávacími poštami a 2 poštami Partner**, ktoré dodávajú zásielky do 15 spádových obcí. Okrem pôšt je v meste Banská Štiavnica umiestnený aj **1 BalíkoBOX** - samoobslužné technické zariadenie určené na dodávanie balíkových zásielok a u vybraných BalíkoBOXov aj podaj vybraných druhov zásielok uhradených online.

V okrese Žarnovica sú poštové služby zabezpečované **11 dodávacími poštami**. Do spádovej oblasti týchto pôšt patrí 20 obcí, v ktorých SP zabezpečuje dodávanie zásielok.

Prostredníctvom zmluvného partnera SP prevádzkuje aj 1 výdajné miesto balíkových zásielok, tzv. **PoštaPOINT**, umiestnený v obci Kľak.

Obce, v ktorých nie je prevádzkovaná pošta, majú najbližšiu poštu vo vzdialenosti do 10 km.

Pošty v obciach poskytujú štandardné portfólio poštových služieb (listové zásielky, balíky, expres zásielky), produkty poštového platobného styku (poštové poukazy), bankové služby (služby 365.bank, a. s.), výplatu sociálnych dávok, vybrané telekomunikačné a poisťné služby, predaj poštových cenín, predaj tovaru POSTshop, predplatné novín a časopisov, služby spol. TIPOS atď.

Plynulosť a kvalita poskytovaných služieb na doručovacích rajónoch v oboch uvedených okresoch je zabezpečovaná na bežnej úrovni, bez závažnejších mimoriadnych narušení.

1.9.6 Doprava

- **Cestná infraštruktúra – výstavba diaľnic a rýchlostných ciest, rekonštrukcia ciest II. a III. triedy + opravy mostov**

V okrese Banská Štiavnica bolo k 1. 1. 2024 (údaje k 1. 1. 2025 budú zverejňované na webovej stránke SSC v priebehu 2Q 2025) spolu 121,692 km ciest. Z celkovej dĺžky cestnej siete v okrese Banská Štiavnica sa podieľajú cesty I. triedy dĺžkou 33,483 km, cesty II. triedy dĺžkou 16,321 km a cesty III. triedy dĺžkou 71,888 km.

V okrese Žarnovica bolo k 1. 1. 2024 (údaje k 1. 1. 2025 budú zverejňované na webovej stránke SSC v priebehu 2Q 2025) spolu 156,656 km ciest. Z celkovej dĺžky cestnej siete v okrese Žarnovica sa podieľajú diaľnice dĺžkou 23,406 km, cesty I. triedy dĺžkou 14,828 km, cesty II. triedy dĺžkou 26,041 km a cesty III. triedy dĺžkou 92,741 km.

Okresom Banská Štiavnica prechádza cesta I. triedy I/51. Na tejto ceste sa nachádza 20 mostných objektov v správe Slovenskej správy ciest, stavebnotechnický stav (STS) týchto mostov je nasledovný: dobrý (STS 3) 1 most, uspokojivý (STS 4) 1 most, zlý (STS 5) 8 mostov a veľmi zlý (STS 6) 10 mostov.

Okresom Žarnovica prechádza diaľnica R1. Na diaľnici sa nachádza 22 mostných objektov v správe Národnej diaľničnej spoločnosti.

Okresom Žarnovica prechádza cesta I. triedy I/65. Na tejto ceste sa nachádza 10 mostných objektov v správe Slovenskej správy ciest, stavebnotechnický stav (STS) týchto mostov je nasledovný: uspokojivý (STS 4) 1 most, zlý (STS 5) 5 mostov a veľmi zlý (STS 6) 4 mosty.

Okresom Žarnovica prechádza cesta I. triedy I/76. Na tejto ceste sa nachádza 6 mostných objektov v správe Slovenskej správy ciest v stavebnotechnickom stave uspokojivý (STS 4) 1 most, zlý (STS 5) 3 mosty a veľmi zlý (STS 6) 2 mosty.

- **Železničná doprava**

Cez **okres Žarnovica** vedie prevažne jednokoľajná elektrifikovaná trať, pričom dvojkolejný úsek je medzi Žarnovicou a Žiarom nad Hronom. Ide o dôležitú dopravnú tepnu, spájajúcu západ a juh krajiny so stredným Slovenskom. Väčšina trate má oproti parametrom, keď bola postavená, zníženú traťovú rýchlosť a to najmä z dôvodu desiatky rokov odkladanej údržby a základnej reprodukcie, pričom cez niektoré úseky sa vzhľadom na havarijný stav prechádza už len rýchlosťou 30 km/h. Na dvojkolejnom úseku pri Žarnovici je rýchlosť na úrovni 100 km/h.

Pozitívom posledných rokov je postupná oprava viacerých úsekov trate. V roku 2020 došlo k rekonštrukcii úseku trate Žarnovica – Nová Baňa, po ktorej sa obnovila rýchlosť vlakov z 30 na 80 km/h. V roku 2022 sa zrealizovala komplexná rekonštrukcia susedných úsekov v smere na Levice mimo okres Žarnovica, čo zlepšilo celkový stav dopravy a odstránilo veľkú časť dovtedy vznikajúcich meškaní. Aktuálne prebieha rekonštrukcia ďalšieho úseku trate a to medzi Novou Baňou a Hronským Beňadikom a v tomto roku sa ešte zrealizujú aj ďalšie úseky mimo okres Žarnovica a to medzi Levicami a Veľkými Kozmálovcami a Levicami a Kalnou nad Hronom.

Trati dominuje diaľková doprava medzi Banskou Bystricou/Zvolenom a Bratislavou, ktorá je ale počas spomínaných výluk nútene nahradzovaná autobusovou dopravou. Z hľadiska budúceho dopravného konceptu sa v prípade finančného krytia predpokladá striedavá ponuka každé dve hodiny rýchlych vlakov na spôsob Expresov so zastavovaním len v dominantných sídlach a každé iné dve hodiny bežných rýchlikov, ako sú v ponuke dnes. Zrýchlením dopravy sa umožní zníženie prepravnej doby medzi Zvolenom a Bratislavou (po dokončení rekonštrukcie trate na všetkých úsekoch) zo súčasných 3:20 na nových 2:15 hod. V nadväznosti na to je predpoklad vytvorenia systémovej obsluhy regionálnymi vlakmi, ktoré by okrem pokrytia pravidelnej mobility vytvárali synergický prípoj práve na expresné vlaky.

Cez **okres Banská Štiavnica** je vedená 20 km trať spájajúca okresné mesto a Hronskú Dúbravu, kde sa napája na trať Zvolen – Bratislava. Trať je jednokoľajná a neelektrifikovaná a má prívlastok „horská“, nakoľko nahradila pôvodnú úzkorozchodnú trať. Trať nesie historický názov Trať mládeže, nakoľko jej prestavba prebiehala počas 2. svetovej vojny a nedokončila sa a ruku k dielu podalo Ústredie Zväzu slovenskej mládeže, vďaka iniciatíve ktorého sa celá prestavba na normálny rozchod dokázala dokončiť.

Trať vykazuje dlhodobu nízku prepravnú prácu a viackrát bola osobná doprava navrhnutá na zrušenie. V rámci Plánu dopravnej obslužnosti bola trať vyhodnotená ako perspektívna pre sezónnu a víkendovú dopravu a to aj s ohľadom na výrazne väčší potenciál a miesta pre zastavovanie prímestskej autobusovej dopravy. O roku 2022 je režim vlakovej dopravy

nastavený na pravidelnú ponuku počas celého dňa počas víkendov a denne počas obdobia letných a vianočných prázdnin. Systémové rozloženie medzi autobusovú a železničnú dopravu umožnilo zefektívniť prevádzku pre obidva dopravné módy a navýšiť počet spojov počas dňa. Vlaková doprava je odvtedy nastavená na ponuku každé dve hodiny.

Rozvojový program sa pre túto trať v krátkodobom a strednodobom horizonte nepredpokladá.

1.9.7 Verejný poriadok a vnútorná bezpečnosť

- **Bezpečnostné opatrenia v kontexte súčasnej situácie**

Územnosprávne okresy Banská Štiavnica a Žarnovica spadajú do služobného obvodu Okresného riaditeľstva Policajného zboru v Žiari nad Hronom (OR PZ ZH). Územnosprávny okres Banská Štiavnica pokrýva služobný obvod Obvodného oddelenia Policajného zboru Banská Štiavnica (OO PZ BS) a územnosprávny okres Žarnovica pokrývajú služobné obvody Obvodného oddelenia Policajného zboru Žarnovica (OO PZ ZC) a Obvodného oddelenia Policajného zboru Nová Baňa (OO PZ NB). V kontexte súčasnej situácie vykonávajú OO PZ ZC, OO PZ NB a OO PZ BS všetky bezpečnostné opatrenia podľa platných interných predpisov. Riaditelia OO PZ vyčleňujú sily a prostriedky podľa potreby daného bezpečnostného opatrenia, v súčinnosti s OR PZ ZH, ako aj príslušníkmi mestskej polície a iných zložiek Policajného zboru. Aj keď je nutné poznamenať, že vzhľadom na stále zhoršujúci sa personálny stav, je to čím ďalej zložitejšie.

Obvodné oddelenie Policajného zboru Žarnovica

Služobný obvod OO PZ ZC je zložený z okresného mesta Žarnovica s počtom obyvateľov 6 370 na rozlohe 30,4 km² a obcí Horné Hámre s počtom obyvateľov 632 na rozlohe 19,67 km², Župkov s počtom obyvateľov 859 na rozlohe 10,34 km², Hrabíčov s počtom obyvateľov 587 na rozlohe 13,2 km², Ostrý Grúň s počtom obyvateľov 510 na rozlohe 16,7 km², Kľak s počtom obyvateľov 204 na rozlohe 22,81 km², Píla s počtom obyvateľov 144 na rozlohe 25,62 km², Veľké Pole s počtom obyvateľov 401 na rozlohe 35,62 km², Voznica s počtom obyvateľov 637 na rozlohe 17,18 km², Hodruša-Hámre s počtom obyvateľov 2 205 na rozlohe 46,15 km². Mesto Žarnovica je okresným mestom, ktoré sa skladá okrem samotného mesta ešte z 3 prímestských častí, a to Žarnovická Huta, Revištské Podzámčie a Lukavica. Obec Hodruša-Hámre, je taktiež zložená zo samotnej obce Hodruša-Hámre a z ďalších troch častí, a to Kopanice, Banská Hodruša a Dolné Hámre. Služobný obvod Obvodného oddelenia Policajného zboru Žarnovica má celkovo 12 549 obyvateľov a 237,69 km².

Od začiatku roka 2025 bolo v služobnom obvode OO PZ ZC vykonané jedno bezpečnostné opatrenie, a to na zabezpečenie nerušeného pietneho spomienkového zhromaždenia 80. výročia vyvraždenia obyvateľov a vypálenia obcí Ostrý Grúň a Kľak 19. januára 2025. V roku 2024 bolo v služobnom obvode OO PZ ZC vykonaných celkom päť bezpečnostných opatrení.

Obvodné oddelenie Policajného zboru Nová Baňa

Služobný obvod OO PZ NB zahŕňa okrem samotného mesta Nová Baňa aj 7 spádových obcí, kde spolu žije cca 13 456 obyvateľov na celkovej rozlohe cca 187,64 km². Mesto Nová Baňa s počtom obyvateľov 7 556 na rozlohe 61,25 km², obec Rudno nad Hronom s počtom obyvateľov 527 na rozlohe 19,29 km², obec Orovnica s počtom obyvateľov 555 na rozlohe 14,25 km², obec Hronský Beňadik s počtom obyvateľov 1 178 na rozlohe 9,23 km², obec Tekovská Breznica s počtom obyvateľov 1 236 na rozlohe 29,81 km², obec Brehy s počtom obyvateľov 1 049 na rozlohe 12,36 km², obec Veľká Lehota s počtom obyvateľov 1 100 na rozlohe 18,61 km², obec Malá Lehota s počtom obyvateľov 867 na rozlohe 22,84 km².

V služobnom obvode OO PZ NB sa v letnom období konajú, v meste Nová Baňa aj v okolitých obciach, rôzne hudobné festivaly, súťaže a športové podujatia (Zetor 25 CUP, Gajdošské

slávnosti, Cyklistické preteky V4), jarmoky, folklórne podujatia, stretnutie veteránov motocyklov a historických vozidiel v rekreačnej oblasti Tajch a v zimnom období lyžiarske podujatia v stredisku Drozdovo.

Obvodné oddelenie Policajného zboru Banská Štiavnica

Služobný obvod OO PZ BS je zložený z mesta Banská Štiavnica a 14 obcí, kde žije spolu 16 003 obyvateľov na rozlohe 292,2 km². Mesto Banská Štiavnica s počtom obyvateľov 9 922 na rozlohe 46,7 km², obce Banská Belá s počtom obyvateľov 1 194 na rozlohe 21,1 km², obce Banský Studenec s počtom obyvateľov 475 na rozlohe 19,2 km², obce Baďan s počtom obyvateľov 171 na rozlohe 15,1 km², obce Beluj s počtom obyvateľov 137 na rozlohe 22,8 km², obce Dekýš s počtom obyvateľov 195 na rozlohe 17,8 km², obce Ilija s počtom obyvateľov 349 na rozlohe 10,6 km², obce Kozelník s počtom obyvateľov 160 na rozlohe 9 km², obce Močiar s počtom obyvateľov 161 na rozlohe 20,9 km², obce Podhorie s počtom obyvateľov 326 na rozlohe 21,6 km², obce Počúvadlo s počtom obyvateľov 94 na rozlohe 15,5 km², obce Prenčov s počtom obyvateľov 643 na rozlohe 24,5 km², obce Svätý Anton s počtom obyvateľov 1 225 na rozlohe 22,6 km², obce Vysoká s počtom obyvateľov 140 na rozlohe 14,6 km² a obce Štiavnické Bane s počtom obyvateľov 811 na rozlohe 10,2 km².

V služobnom obvode OO PZ BS v roku 2025 sa bezpečnostné opatrenia vykonávali v súvislosti so zhromaždeniami „Slovensko je Európa“, ako aj viacerými športovými a kultúrnymi podujatiami.

Okresný dopravný inšpektorát Okresného riaditeľstva Policajného zboru v Žiari nad Hronom

Celá cestná sieť dopravných inšpektorátov okresný dopravný inšpektorát v Žarnovici (ODI ZC) a okresný dopravný inšpektorát v Banskej Štiavnici (ODI BS) je pod miestnou a vecnou pôsobnosťou Okresného dopravného inšpektorátu Okresného riaditeľstva Policajného zboru v Žiari nad Hronom (ODI OR PZ ZH), a to oddelením výkonu služby a služby dopravných nehôd. ODI OR PZ ZH obhospodaruje 454,366 km ciest. V rámci okresu Žiar nad Hronom cestná sieť pozostáva z cesty I. triedy – 101,456 km, cesty II. triedy – 52,392 km, cesty III. triedy – 300,518 km a rýchlostnej komunikácie R1 Tekovské Nemce až R1 Hronská Dúbrava – 48,43 km a R2 Žiar nad Hronom smer Handlová 5,5 km. Uvedené úseky rýchlostných komunikácií však spadajú do pôsobnosti Krajského dopravného inšpektorátu Krajského riaditeľstva Policajného zboru v Banskej Bystrici. Celkový počet užívaných služobných cestných vozidiel (SCV) v rámci ODI OR PZ ZH:

6 SCV a 2 motocyklov, z tohto počtu 4 SCV s označením príslušnosti k Policajnému zboru – všetky v starej zeleno bielej variante, ako aj motocykle a 2 SCV bez označenia príslušnosti k Policajnému zboru, pričom na jednom z nich je nainštalovaný skrytý merač rýchlosti a skryté zvláštne výstražné zariadenie. V súvislosti s používanými vozidlami je nutné konštatovať, že ide o značne zastaraný vozový park, kde všetky vozidlá majú najazdených viac ako 200 000 km, pričom posledné nové vozidlo pribudlo pred 10 rokmi.

- **Bezpečnosť v uliciach – policajti v teréne**

Všetky tri obvodné oddelenia, v rámci okresov Banská Štiavnica a Žarnovica sú oddelenia III. typu.

Služobný obvod OO PZ ZC má 6 územných častí služobného obvodu, kde okrem mesta Žarnovica a prímestských častí Lukavica, Žarnovická Huta a Revištské Podzámčie, patria aj obce Hodruša-Hámre, Voznica, Horné Hámre, Píla, Veľké Pole, Župkov, Hrabičov, Ostrý Grúň a Kľak s množstvom chatových oblastí a rozšíreným turistickým ruchom. Rozloha územného obvodu OO PZ ZC je 237,69 km² a od hranice obvodu okres Žarnovica – Banská Štiavnica

po hranicu obvodu okres Žarnovica – Partizánske je to 42 km. Čo sa týka letnej turistickej sezóny v meste Žarnovica, ako aj v okolitých obciach, sa uskutočňujú rôzne hudobné festivaly, súťaže a športové podujatia, týkajúce sa hlavne „plochej dráhy v Žarnovici“ s medzinárodnou účasťou jednak pretekárov, ako aj návštevníkov podujatia, kde sa už niekoľkokrát v minulom roku, okrem zvýšeného výkonu služby, plánovalo aj bezpečnostné opatrenie. V zimných mesiacoch je to hlavne lyžiarske stredisko Salamandra Rezort v obci Hodruša-Hámre s celoslovenskou, ako aj zahraničnou klientelou uvedeného strediska.

Na OO PZ ZC je k 1. marcu 2025 systematizovaných 17 tabuľkových miest príslušníkov Policajného zboru, z toho je 1 tabuľkové miesto riaditeľ OO PZ ZC a 1 tabuľkové miesto zástupcu riaditeľa OO PZ ZC, 2 tabuľkové miesta sú starší referent, špecifikácia funkcie práca v komunitách, 2 tabuľkové miesta sú starší referent, špecifikácia funkcie poverený policajt a 11 tabuľkových miest sú referenti, špecifikácia funkcie územná a objektová zodpovednosť. K 31. marcu 2025 je na OO PZ Žarnovica voľné jedno tabuľkové miesto referent, špecifikácia funkcie územná a objektová zodpovednosť (ÚOZ). To znamená, že na jedného príslušníka Policajného zboru pripadá celkom 896,4 obyvateľov a na jedného referenta s ÚOZ, ktorých je v súčasnej dobe 10, pripadá celkom 1 254,9 obyvateľov a 1 obec.

Služobný obvod OO PZ NB hraničí s okresmi Žarnovica, Zlaté Moravce a Levice. V letnej turistickej sezóne sa konajú v meste Nová Baňa, ako aj v okolitých obciach, rôzne hudobné festivaly, súťaže a športové podujatia (Zetor 25 CUP, Gajdošské slávnosti, Cyklistické preteky V4), jarmoky, folklórne podujatia a stretnutie veteránov motocyklov a historických vozidiel v rekreačnej oblasti Tajch. V zimných mesiacoch sú to hlavne lyžiarske podujatia v lyžiarskom stredisku Drozdovo.

K 1. marcu 2025 je na OO PZ NB systematizovaných 17 tabuľkových miest príslušníkov Policajného zboru, z toho je 1 tabuľkové miesto riaditeľ OO PZ NB a 1 tabuľkové miesto zástupcu riaditeľa OO PZ NB, 2 tabuľkové miesta starší referent špecifikácia funkcie poverený policajt a 13 miest je referent s územnou a objektovou zodpovednosťou. K 31. marcu 2025 sú na OO PZ NB voľné 2 tabuľkové miesta referent, špecifikácia funkcie územná a objektová zodpovednosť. Na jedného príslušníka Policajného zboru pripadá celkom 1 035,1 obyvateľov a na jedného referenta, špecifikácia funkcie územná a objektová zodpovednosť, ktorých je v súčasnej dobe 11, pripadá celkom 1 223,3 obyvateľov a 1,4 obce.

Služobný obvod OO PZ BS pozostáva z 10 územných častí služobného obvodu, v ktorých je zahrnutých 14 obcí a mesto Banská Štiavnica. Mesto Banská Štiavnica je zaradené v zozname UNESCO, z čoho vyplýva, že je tu veľa kultúrnych pamiatok, a teda do mesta prichádza ročne mnoho turistov.

Na OO PZ BS je k 1. marcu 2025 systematizovaných 21 tabuľkových miest príslušníkov Policajného zboru, z toho je 1 tabuľkové miesto riaditeľ OO PZ BS, 1 tabuľkové miesto zástupcu riaditeľa OO PZ BS, 4 tabuľkové miesta starší referent poverený policajt, 2 tabuľkové miesta starší referent, špecifikácia funkcie práca v komunitách a 13 tabuľkových miest referent, špecifikácia funkcie územná a objektová zodpovednosť. K 31. marcu 2025 je na OO PZ BS neobsadené 1 tabuľkové miesto referent, špecifikácia funkcie územná a objektová zodpovednosť a 1 tabuľkové miesto starší referent poverený policajt. To znamená, že na jedného slúžiaceho príslušníka Policajného zboru pripadá celkom 941,4 obyvateľov a na jedného referenta s ÚOZ, ktorých je v súčasnej dobe 12, pripadá celkom 1 333,6 obyvateľov a 1,25 obce.

Počas celého roka sú zo strany mesta Banská Štiavnica zvýšené požiadavky na OO PZ BS, a to na zvýšenie počtu hliadok, z dôvodu konania veľkého počtu kultúrno-spoločenských podujatí nad 50 ľudí (od roku 2019-2024 bolo konaných cca 240 podujatí ročne), je ohlásených množstvo veľkých akcií, ako sú koncerty na Amfiteátri počas obdobia jún - september, ako aj

mnoho ďalších koncertov a kultúrnych podujatí, kde tieto je potrebné zo strany OO PZ BS, v spolupráci s príslušníkmi MsP Banská Štiavnica a OR PZ ZH zabezpečovať. V súvislosti s tým dochádza aj k zvýšenému počtu návštevníkov, v meste Banská Štiavnica, ako aj v okolitých obciach, ktorých je ročne evidovaných okolo 500 000. V súčasnosti OO PZ BS s uvedeným počtom policajtov pokrýva iba bežný výkon, a to jednu dvojčlennú hliadku cez deň a jednu dvojčlennú hliadku cez noc. Okrem uvedeného v služobnom obvode Banská Štiavnica sa nachádza 24 vodných nádrží (tajchov), ktoré sú po celom služobnom obvode Banská Štiavnica. Tieto vodné nádrže sú počas letnej turistickej sezóny navštevované veľkým počtom turistov z celého Slovenska, ako aj zo zahraničia, a preto je potrebné navýšenie počtu hliadok počas letnej turistickej sezóny (kde so súčasným stavom OO PZ toto nie je dostatočne možné).

Okrem iného, aj z dôvodu riešenia bezpečnosti a plynulosti cestnej premávky, kde hlavným problémom je parkovanie na cestách I. triedy a II. triedy týmito turistami, čím je do veľkej miery narušená bezpečnosť a plynulosť cestnej premávky. Obce v služobnom obvode nedokážu regulovať cestnú premávku a parkovanie týchto vozidiel a je potrebná súčinnosť príslušníkov OO PZ BS. V zimných mesiacoch, počas zimnej sezóny, dochádza k zvýšeniu počtu turistov v meste Banská Štiavnica, ako aj v okolitých obciach, nakoľko turisti navštevujú lyžiarske strediská, ale aj samotné historické mesto Banská Štiavnica.

V rámci odboru kriminálnej polície OR PZ ZH bolo k 1. marcu 2025 systemizovaných 40 tabuľkových miest príslušníkov Policajného zboru. Na 1. oddelení vyšetrovania je systemizovaných 11 tabuľkových miest príslušníkov Policajného zboru, z ktorých je aktuálne neobsadené 1 (vedúci oddelenia). V rámci 2. oddelenia vyšetrovania bolo k rovnakému dátumu systemizovaných 8 tabuľkových miest príslušníkov Policajného zboru, pričom 1 tabuľkové miesto je aktuálne neobsadené (vyšetровateľ), 1 tabuľkové miesto je obsadené vyšetровateľom – čakaťom a 1 tabuľkové miesto je obsadené príslušníčkou Policajného zboru, ktorá aktuálne nevykonáva štátnu službu, z dôvodu čerpania materskej dovolenky v súlade so zákonom č. 73/1998 Z. z. o štátnej službe príslušníkov Policajného zboru, Slovenskej informačnej služby, Zboru väzenskej a justičnej stráže Slovenskej republiky a Železničnej polície v znení neskorších predpisov. Na operatívnom oddelení bolo k 1. marcu 2025 systemizovaných 13 tabuľkových miest príslušníkov Policajného zboru, z čoho neobsadené sú aktuálne 2 tabuľkové miesta (starší referent). V rámci oddelenia pátrania a kriminalisticko-technických činností bolo k 1. marcu 2025 systemizovaných 8 tabuľkových miest príslušníkov Policajného zboru, z čoho neobsadené sú aktuálne 2 tabuľkové miesta (starší referent). Oddelenie nemá vedúceho, riadenie oddelenia spadá do kompetencie priameho riadenia riaditeľom odboru kriminálnej polície. Celý odbor je riadený riaditeľom odboru, ktorý nemá svojho zástupcu.

Tab. 12: Porovnanie nápadu a objasnenosti trestných činov za obdobie rokov 2022, 2023 a 2024 v okrese Žarnovica

| Druh kriminality | Vývoj kriminality podľa druhov (okres Žarnovica) | | | | | | | | |
|------------------------|--|-----------|--------|---------|-----------|--------|---------|-----------|--------|
| | 2022 | | | 2023 | | | 2024 | | |
| | Zistené | Objasnené | t.j. % | Zistené | Objasnené | t.j. % | Zistené | Objasnené | t.j. % |
| NÁSILNÁ KRIMINALITA | 10 | 8 | 80,00 | 21 | 16 | 76,19 | 19 | 13 | 68,42 |
| MRAVNOSTNÁ KRIMINALITA | 7 | 1 | 14,29 | 4 | 1 | 25,00 | 6 | 3 | 50,00 |
| MAJETKOVÁ | 39 | 20 | 51,28 | 45 | 23 | 51,11 | 27 | 13 | 48,15 |

| | | | | | | | | | |
|---|------------|-----------|--------------|------------|------------|--------------|------------|------------|--------------|
| KRIMINALITA | | | | | | | | | |
| OSTATNÁ KRIMINALITA | 11 | 6 | 54,55 | 13 | 8 | 61,54 | 20 | 16 | 80,00 |
| VŠEOBECNÁ SPOLU | 67 | 35 | 52,24 | 83 | 48 | 57,83 | 72 | 45 | 62,50 |
| ZOSTÁVAJÚCA KRIMINALITA | 49 | 49 | 100,00 | 53 | 50 | 94,34 | 68 | 59 | 86,76 |
| VOJENSKÁ KRIMINALITA A PROTI REPUBLIKE | 1 | 1 | 100,00 | 0 | 0 | 0 | 0 | 0 | 0 |
| EKONOMICKÁ KRIMINALITA | 38 | 12 | 31,58 | 49 | 19 | 38,78 | 33 | 13 | 39,39 |
| CELKOVÁ KRIMINALITA | 155 | 97 | 62,58 | 185 | 117 | 63,24 | 173 | 117 | 67,63 |

Tab. 13: Porovnanie nápadu a objasnenosti trestných činov za obdobie rokov 2022, 2023 a 2024 v okrese Banská Štiavnica

| Druh kriminality | Vývoj kriminality podľa druhov (okres Banská Štiavnica) | | | | | | | | |
|---|---|-----------|--------|---------|-----------|--------|---------|-----------|--------|
| | 2022 | | | 2023 | | | 2024 | | |
| | Zistené | Objasnené | t.j. % | Zistené | Objasnené | t.j. % | Zistené | Objasnené | t.j. % |
| NÁSILNÁ KRIMINALITA | 11 | 7 | 63,64 | 13 | 11 | 84,62 | 11 | 4 | 36,36 |
| MRAVNOSTNÁ KRIMINALITA | 2 | 1 | 50,00 | 1 | 0 | 0 | 1 | 0 | 0 |
| MAJETKOVÁ KRIMINALITA | 35 | 15 | 42,86 | 39 | 20 | 51,28 | 14 | 8 | 57,14 |
| OSTATNÁ KRIMINALITA | 8 | 7 | 87,50 | 19 | 16 | 84,21 | 10 | 9 | 90,00 |
| VŠEOBECNÁ SPOLU | 56 | 30 | 53,57 | 72 | 47 | 65,28 | 36 | 21 | 58,33 |
| ZOSTÁVAJÚCA KRIMINALITA | 35 | 34 | 97,14 | 31 | 30 | 96,77 | 41 | 36 | 87,80 |
| VOJENSKÁ KRIMINALITA A PROTI REPUBLIKE | 0 | 0 | 0 | 0 | 0 | 0 | 0 | 0 | 0 |

| | | | | | | | | | |
|--------------------------------|------------|-----------|--------------|------------|-----------|--------------|-----------|-----------|--------------|
| EKONOMICKÁ KRIMINALITA | 15 | 7 | 46,67 | 29 | 8 | 27,59 | 19 | 6 | 31,58 |
| CELKOVÁ KRIMINALITA | 106 | 71 | 66,98 | 132 | 85 | 64,39 | 96 | 63 | 65,63 |

Na ODI OR PZ ZH bolo k 1. marcu 2025 systematizovaných 31 tabuľkových miest príslušníkov Policajného zboru. Z tohto počtu sú 3 tabuľkové miesta príslušníkov Policajného zboru neobsadené – ide o tabuľkové miesto riaditeľa inšpektorátu a 2 tabuľkové miesta referentov oddelenia výkonu služby.

V pôsobnosti ODI OR PZ ZH sú dva menšie okresné dopravné inšpektoráty, a to:

Okresný dopravný inšpektorát v Žarnovici (ODI ZC), v rámci ktorého boli k 1. marcu 2025 systemizované 4 tabuľkové miesta príslušníkov Policajného zboru, z ktorých nebolo ani jedno tabuľkové miesto neobsadené. Jedno tabuľkové miesto je vedúci inšpektorátu, dve tabuľkové miesta sú príslušníci Policajného zboru – referenti, vykonávajúci evidenciu vozidiel a 1 tabuľkové miesto je starší referent, ktorý vedie konanie o priestupkoch, správnych deliktach a vodičských oprávneniach, ako správny orgán príslušného dopravného inšpektorátu.

Okresný dopravný inšpektorát v Banskej Štiavnici (ODI BS), v rámci ktorého boli k 1. marcu 2025 systemizované 3 tabuľkové miesta príslušníkov Policajného zboru, pričom všetky tri tieto tabuľkové miesta sú aktuálne obsadené. Jedno tabuľkové miesto je vedúci inšpektorátu a dve sú príslušníci Policajného zboru – referenti, vykonávajúci evidenciu vozidiel.

Na úseku dopravnej nehodovosti bol za obdobie od 1. januára 2025 do 31. marca 2025 zaznamenaný pokles počtu dopravných nehôd o 14 oproti rovnakému obdobiu roka 2024. Podrobnejšie vývoj dopravnej nehodovosti dokumentuje tabuľka č. 3.

Tab. 14: Porovnanie nehodovosti za I. štvrťrok 2024 a 2025 v pôsobnosti okresného dopravného inšpektorátu Okresného riaditeľstva Policajného zboru v Žiari nad Hronom

| | Okresné riaditeľstvo PZ v Žiari nad Hronom | |
|--|--|----------------------|
| | od 1.1. do 31.3.2024 | od 1.1. do 31.3.2025 |
| Zaevidované DN | 43 | 29 |
| DN s následkom na živote a zdraví | 29 | 16 |
| Usmrtené osoby | 2 | 1 |
| Ťažko zranené osoby | 2 | 2 |
| Ľahko zranené osoby | 25 | 13 |
| Alkohol u vinníka DN | 3 | 5 |
| Zavinenie DN vodičom | 43 | 28 |
| DN - v dôsledku porušení povinností vodiča | 18 | 15 |
| DN - nedovolená rýchlosť jazdy | 6 | 6 |
| DN – nesprávna jazda cez križovatku | 3 | 0 |

Pokles počtu dopravných nehôd je spôsobený predovšetkým situáciou v cestnej premávke a stavom komunikácií v služobnom obvode ODI OR PZ ZH, kde v predchádzajúcom roku značná časť cestnej infraštruktúry prešla rekonštrukciami. Počas sledovaného obdobia boli priaznivé poveternostné podmienky, hlavne v zimných mesiacoch, kedy nebola zaznamenaná takmer žiadna zrážková činnosť. Horské prechody boli po takmer celú dobu zimného obdobia nezasnežené. V neposlednom rade vplyv na nehodovosť má aj fakt, že v služobnom obvode

ODI OR PZ ZH je diaľničná sieť R1 v smere Banská Bystrica – Nitra, ktorá odkláňa dopravu na diaľničnú sieť, a tým sa nezaťažujú cesty prvej a druhej triedy, čím sa nezhušťuje premávka na týchto cestách a je menšie riziko vzniku dopravných nehôd. Čo sa týka počtu dopravných nehôd, kde vinník bol pod vplyvom alkoholu je potrebné poznamenať, že situácia je takmer rovnaká ako v roku 2024.

Z hľadiska ďalšej prognózy vývoja možno hodnotiť vývoj dopravnej nehodovosti vzhľadom na počet dopravných nehôd ako veľmi uspokojivý, keďže došlo k výraznému poklesu počtu dopravných nehôd, a tým aj počtu následkov vo všetkých ukazovateľoch, a to ľahkých zranení, ťažkých zranení a usmrtenia.

Na úseku dopravno-inžinierskej činnosti v pôsobnosti ODI OR PZ ZH sa toho času rieši komplexná parkovacia politika v meste Banská Štiavnica, a s tým súvisiace väčšie množstvo čiastkových projektov, kde uvedená problematika sa realizuje dlhodobo, taktiež trvalé dopravné značenie na ceste druhej triedy v meste Žarnovica, napojenie OD LIDL na ulicu Bystrickú, kde bude pravdepodobná realizácia do konca roka 2025. Z hľadiska krátkodobých opatrení na úseku dopravného inžinierstva boli vykonané kontroly dopravného značenia a dopravných zariadení a technicko-stavebného stavu vozovky na miestach s častým výskytom dopravných nehôd a najväčšej kumulácii dopravy, za účelom kontroly úplnosti a stavu dopravného značenia. Podľa uvedeného boli na zistené nedostatky upozornení jednotliví správcovia komunikácií v počte 6 zistených závad za sledované obdobie.

S uvedeným počtom policajtov, v rámci okresov Banská Štiavnica a Žarnovica, v súčasnosti je problémové zabezpečiť dostatočné plnenie úloh na úseku bezpečnosti a plynulosti v cestnej premávky.

Čo sa týka bezpečnosti na uliciach, bezpečnosť pri rôznych podujatiach a v turistických sezónach, pri súčasnom stave nie je možné postaviť na základných útvaroch Policajného zboru III. typu viac ako jednu dvojčlennú hliadku a situácia sa rieši navýšením počtu hliadok (zvýšeným výkonom služby), a to silami a prostriedkami aj z iných oddelení a iných súčastí, nakoľko pri aktuálnom počte policajtov v dennej a nočnej službe je možné naplánovať len bežný výkon (jednu dvojčlennú hliadku).

Súčasný stav vo výraznej miere komplikujú bezpečnostné opatrenia týkajúce sa zhromaždení „Slovensko je Európa“, výnimočného stavu v súvislosti s „ochorením SLAK“, ako aj blížiac sa „Majstrovstvá Európy vo futbale do 21 rokov“, ktoré pri aktuálnom personálnom podstave značne komplikujú bežný výkon služby.

- **Spolupráca so samosprávami pri prevádzke kamerových systémov**

Spolupráca v mestách a obciach v rámci okresov je vykonávaná podľa zákona Slovenskej národnej rady č. 564/1991 Zb. o obecnej polícii v znení neskorších predpisov a zákona Národnej rady Slovenskej republiky č. 171/1993 Z. z. o Policajnom zbore v znení neskorších predpisov, hlavne osobnými stretnutiami s náčelníkmi mestských a obecných polícií, primátormi a starostami okolitých miest a obcí. Pri preverovaní a dokazovaní trestnej činnosti sú veľmi nápomocné mestské a obecné kamerové systémy, ktoré sú v nemalej miere využívané pri odhaľovaní uličnej trestnej činnosti. V meste Banská Štiavnica je súčasný stav kamerového systému nepostačujúci, nakoľko tento je funkčný na 80 % a ako taký je na súčasné pomery značne nepostačujúci a zastaraný. Spolupráca v tejto oblasti je na veľmi dobrej úrovni.

- **Modernizácia hasičskej techniky a posilnenie hasičských zborov + podpora pre dobrovoľných hasičov**

Okresné riaditeľstvo Hasičského a záchranného zboru v Žiari nad Hronom má tri hasičské stanice, a to Hasičská stanica Žiar nad Hronom (typ III) do 30 príslušníkov Hasičského

a záchranného zboru s nerovnomerne rozvrhnutým služobným časom, Hasičská stanica Banská Štiavnica a Hasičská stanica Nová Baňa (typ II) do 20 príslušníkov Hasičského a záchranného zboru s nerovnomerne rozvrhnutým služobným časom.

Skupina zmenovej služby:

| KR HaZZ – Hasičské stanice | HS Žiar nad Hronom | HS Banská Štiavnica | HS Nová Baňa |
|-----------------------------|--------------------|---------------------|--------------|
| Typ hasičskej stanice | III. | II. | II. |
| Veliteľ hasičskej stanice | | 1 | 1 |
| veliteľ čaty | 3 | | |
| veliteľ družstva | 3 | 3 | 3 |
| technik špecialista | 3 | 3 | 3 |
| hasič záchranár špecialista | 3 | 3 | 3 |
| technik strojník | 9 | 6 | 6 |
| hasič záchranár | 9 | 3 | 3 |
| Spolu na HS | 30 | 18 | 18 |
| maximálny počet na zmene | 10 | 6 | 6 |
| minimálny počet na zmene | 7 | 4 | 4 |

Prehľad výjazdovej činnosti jednotlivých hasičských staníc Banskobystrického samosprávneho kraja v roku 2024 je uvedený v nasledovných tabuľkách:

| VÝJAZDY HASIČSKÝCH STANÍC PODĽA OKRESOV V ROKU 2024 | | | | | | | | | | | |
|---|-------------------|----------------|--------------------|----------------|--|-----------------|----------------------------|------------------|------------|----------------|--------------|
| Kraj | Okres | Počet výjazdov | | | | | | | | | |
| | | Požiare | Požiare bez zásahu | Požiare celkom | do roku 2012 uvádzané ako "Záchranné, technické a ekologické zásahy" | | | | Cvičenia | Plané poplachy | Spolu |
| | | | | | Technická pomoc | Dopravné nehody | Tech. pomoc + Dopr. nehody | Nebezpečné látky | | | |
| Banskobystrický | Banská Bystrica | 136 | 18 | 154 | 329 | 173 | 502 | 33 | 13 | 27 | 729 |
| | Banská Štiavnica | 32 | 5 | 37 | 74 | 58 | 132 | 7 | 11 | 0 | 187 |
| | Brezno | 81 | 7 | 88 | 143 | 126 | 269 | 2 | 9 | 25 | 393 |
| | Detva | 55 | 5 | 60 | 83 | 59 | 142 | 3 | 7 | 8 | 220 |
| | Krupina | 27 | 1 | 28 | 69 | 44 | 113 | 5 | 8 | 6 | 160 |
| | Lučenec | 138 | 10 | 148 | 169 | 119 | 288 | 11 | 18 | 20 | 485 |
| | Poltár | 47 | 6 | 53 | 32 | 36 | 68 | 4 | 4 | 6 | 135 |
| | Revúca | 77 | 4 | 81 | 116 | 59 | 175 | 6 | 23 | 4 | 289 |
| | Rimavská Sobota | 109 | 3 | 112 | 154 | 109 | 263 | 5 | 29 | 6 | 415 |
| | Veľký Krtíš | 38 | 1 | 39 | 95 | 71 | 166 | 2 | 9 | 8 | 224 |
| | Zvolen | 86 | 5 | 91 | 259 | 174 | 433 | 12 | 8 | 10 | 554 |
| | Žarnovica | 49 | 6 | 55 | 68 | 63 | 131 | 3 | 8 | 2 | 199 |
| | Žiar nad Hronom | 65 | 6 | 71 | 129 | 98 | 227 | 6 | 8 | 7 | 319 |
| | VC HaZZ Lešť | 35 | 0 | 35 | 43 | 16 | 59 | 1 | 13 | 0 | 108 |
| | Kraj spolu | 975 | 77 | 1 052 | 1 763 | 1 205 | 2 968 | 100 | 168 | 129 | 4 417 |

| VÝJAZDY PRÍSLUŠNÍKOV HASIČSKÉHO A ZÁCHRANNÉHO ZBORU PODĽA HASIČSKÝCH STANÍC V ROKU 2024 | | | | | |
|--|------------------|------------------------------|-------------------------|--|---|
| Kraj | Okres | Počet výjazdov podľa okresov | Hasičská stanica | Počet výjazdov podľa hasičských staníc | Súčet výjazdov hasičských staníc za jednotlivé okresy |
| Banskobystrický | Banská Bystrica | 729 | HS v Banskej Bystrici | 729 | 729 |
| | Banská Štiavnica | 187 | HS v Banskej Štiavnici | 187 | 187 |
| | Brezno | 393 | HS v Závadke nad Hronom | 79 | 403 |
| | | | HS v Brezne | 324 | |
| | Detva | 220 | HS v Detve | 220 | 220 |
| | Krupina | 160 | HS v Krupine | 160 | 160 |
| | Lučenec | 485 | HS v Lučenci | 378 | 505 |
| | | | HS vo Fiľakove | 127 | |
| | Poltár | 135 | HS v Poltári | 135 | 135 |
| | Revúca | 289 | HS v Revúcej | 156 | 297 |
| | | | HS v Tornali | 141 | |
| | Rimavská Sobota | 415 | HS v Hnúšti | 126 | 434 |
| | | | HS v Rimavskej Sobote | 308 | |
| | Veľký Krtíš | 224 | HS v Modrom Kameni | 224 | 224 |
| | Zvolen | 554 | HS vo Zvolene | 554 | 554 |
| | Žarnovica | 199 | HS v Novej Bani | 199 | 199 |
| | Žiar nad Hronom | 319 | HS v Žiari nad Hronom | 319 | 319 |
| | Kraj spolu | 4 309 | | 4 366 | 4 366 |

V roku 2024 bolo do celoplošného rozmiestnenia síl a prostriedkov zaradených celkovo 1866 dobrovoľných hasičských zborov obcí (DHZO). V roku 2025 je do celoplošného rozmiestnenia síl a prostriedkov celkovo zaradených 1868 DHZO (v kategórii A1 – 21, A – 81, B – 1 172 a C – 594) z toho v Banskobystrickom kraji je zaradených v kategórii A1 – 3, A – 6, B – 142 a C – 113, čo spolu predstavuje 264 dobrovoľných hasičských zborov obcí. V okrese Žiar nad Hronom (spolu pre okresy Žiar nad Hronom, Banská Štiavnica a Žarnovica) je pre rok 2025 zaradených do celoplošného rozmiestnenia síl a prostriedkov spolu 40 dobrovoľných hasičských zborov obcí.

Prehľad o zaradení do kategórií v súlade s § 34 zákona č. 314/2001 Z. z. o ochrane pred požiarmi v znení neskorších predpisov a § 4 vyhlášky č. 611/2006 Z. z. o hasičských jednotkách v znení neskorších predpisov je uvedený v tabuľke.

| KATEGORIZÁCIA DHZO | | | ZARADENIE NA ROK 2025 | | | |
|----------------------|-----------------|------------------------------|-----------------------|---|----|----|
| KRAJ | OKRES | OBEC | A1 | A | B | C |
| | | | 0 | 0 | 29 | 11 |
| Banskobystrický kraj | Žiar nad Hronom | Bad'án | | | 1 | |
| | | Banská Belá | | | | 1 |
| | | Banská Štiavnica | | | 1 | |
| | | Banská Štiavnica - Štefultov | | | 1 | |
| | | Banský Studenec | | | 1 | |
| | | Bartošova Lehôtka | | | 1 | |
| | | Beluj | | | | |
| | | Brehy | | | 1 | |
| | | Bzenica | | | | 1 |
| | | Dekýš | | | | 1 |
| | | Dolná Trnávka | | | | |
| | | Dolná Ves | | | | |
| | | Dolná Ždaňa | | | | |
| | | Hliník nad Hronom | | | 1 | |
| | | Hodruša - Hámre | | | 1 | |
| | | Hodruša - Hámre - Kopanice | | | 1 | |
| | | Horná Ves | | | | |
| | | Horná Ždaňa | | | | |
| | | Horné Hámre | | | | 1 |
| | | Hrabičov | | | 1 | |
| | | Hronská Dúbrava | | | 1 | |
| | | Hronský Beňadik | | | | |
| | | Hronský Beňadik - Psiare | | | | 1 |
| | | Ihráč | | | | |
| | | Ilija | | | 1 | |
| | | Janova Lehota | | | 1 | |
| | | Jastrabá | | | | |
| | | Kľak | | | | |
| | | Kopernica | | | | |
| | | Kosorín | | | | |
| | | Kozelník | | | | 1 |
| | | Krahule | | | | |
| | | Kremnica | | | 1 | |
| | | Kremnické Bane | | | | 1 |
| | | Kunešov | | | | |
| | | Ladomerská Vieska | | | | |
| | | Lehôtka pod Brehmi | | | | |
| | | Lovča | | | 1 | |
| | | Lovčica - Trubín | | | | |
| | | Lúčky | | | | |
| | | Lutila | | | | |
| | | Malá Lehota | | | 1 | |
| | | Močiar | | | 1 | |
| | | Nevoľné | | | | |
| | | Nová Baňa | | | 1 | |
| | | Orovnica | | | | 1 |
| | | Ostrý Grúň | | | 1 | |
| | | Píla | | | | |
| | | Pitelová | | | 1 | |
| | | Počúvadlo | | | | |
| | | Podhorie | | | 1 | |
| | | Prenčov | | | 1 | |
| | | Prestavky | | | | 1 |
| | | Prochot | | | 1 | |
| | | Repište | | | | |
| | | Rudno nad Hronom | | | | |
| | | Sklené Teplice | | | | 1 |
| | | Slaská | | | | |
| | | Stará Kremnička | | | | |
| | | Svätý Anton | | | 1 | |
| | | Štiavnické Bane | | | 1 | |
| | | Tekovská Breznica | | | | |
| | | Trnavá Hora | | | 1 | |
| | | Veľká Lehota | | | | |
| | | Veľké Pole | | | | 1 |
| | | Voznica | | | | |
| | | Vyhne | | | 1 | |
| | | Vysoká | | | | 1 |
| | | Žarnovica | | | 1 | |
| | | Žiar nad Hronom | | | 1 | |
| | | Župkov | | | | |

Dobrovoľné hasičské zbory obcí okresov Banská Štiavnica, Žarnovica a Žiar nad Hronom

| Obec | Adresa | | Kategorizácia 2025 | Technika | Finančná pomoc v € |
|------------------------------|----------------------|--------|-----------------------|-------------------|-----------------------|
| Bad'an | Bad'an | 11 | B | IVECO DAILY + PPV | 41 264,06 |
| Banská Belá | Banská Belá | 83 | C | IVECO DAILY + PPV | 29 987,15 |
| Banská Štiavnica | Námestie sv. Trojice | 3 | B | IVECO DAILY + PPV | 28 671,39 |
| Banská Štiavnica - Štefultov | Námestie sv. Trojice | 3 | B | IVECO DAILY + PPV | 29 689,15 |
| Banský Studenec | Banský Studenec | 60 | B | IVECO DAILY + PPV | 30 000,00 |
| Bartošova Lehôtka | Bartošova Lehôtka | 80 | B | IVECO DAILY + PPV | 28 075,71 |
| Beluj | Beluj | 43 | | PPV | 30 000,00 |
| Brehy | Brehy | 117 | B | IVECO DAILY + PPV | 40 603,98 |
| Bzenica | Bzenica | 74 | C | | |
| Dekýš | Dekýš | 39 | C | IVECO DAILY + PPV | |
| Hlink nad Hronom | Železničná | 320/10 | B | IVECO DAILY + PPV | 28 352,35 |
| Hodruša - Hámre | Dolné Hámre | 185 | B | IVECO DAILY + PPV | 13 757,95 |
| Hodruša - Hámre Kopanice | Dolné Hámre | 185 | B | PPV | 29 440,19 |
| Horné Hámre | Horné Hámre | 45 | C | IVECO DAILY + PPV | 30 000,00 |
| Hrabičov | Hrabičov | 188 | B | IVECO DAILY + PPV | 36 715,70 |
| Hronská Dúbrava | Hronská Dúbrava | 112 | B | IVECO DAILY + PPV | 28 033,00 |
| Hronský Beňadik - Psiare | Mýtné Námestie | 445/26 | C | PPV | 30 000,00 |
| Ilija | Ilija | 150 | B | IVECO DAILY + PPV | 41 264,06 |
| Janova Lehota | Janova Lehota | 38 | B | IVECO DAILY + PPV | 30 000,00 |
| Kozelník | Kozelník | 16 | C | IVECO DAILY + PPV | 30 000,00 |
| Kremnica | Štefánikovo námestie | 1.1 | B | IVECO DAILY + PPV | 20 045,00 |
| Kremnické Bane | Kremnické Bane | 1 | C | IVECO DAILY + PPV | |
| Lovča | Geromettova | 95 | B | IVECO DAILY + PPV | 17 507,46 |
| Malá Lehota | Malá Lehota | 383 | B | PPV | |
| Močiar | Močiar | 97 | B | IVECO DAILY + PPV | 40 877,51 |
| Nová Baňa | Námestie slobody | 1 | B | IVECO DAILY + PPV | 41 264,06 |
| Orovnica | Orovnica | 96 | | PPV | |
| Ostrý Grúň | Ostrý Grúň | 193 | B | IVECO DAILY + PPV | 29 969,59 |
| Píla | Píla | 27 | | IVECO DAILY + PPV | |
| Pítelová | Pítelová | 79 | B | IVECO DAILY + PPV | 30 000,00 |
| Počúvadlo | Počúvadlo | 59 | | PPV | |
| Podhorie | Podhorie | 84 | B | IVECO DAILY + PPV | 27 905,53 |
| Prenčov | Prenčov | 300 | B | IVECO DAILY + PPV | 30 000,00 |
| Prestavky | Prestavky | 226 | C | IVECO DAILY + PPV | |
| Prochot | Prochot | 271 | B | IVECO DAILY + PPV | |
| Rudno nad Hronom | Rudno nad Hronom | 16 | | | |
| Sklené Teplice | Sklené Teplice | 161 | C | IVECO DAILY + PPV | 27 471,65 |
| Svätý Anton | Svätý Anton | 34 | B | IVECO DAILY + PPV | 41 264,06 |
| Štiavnické Bane | Štiavnické Bane | 1 | B | IVECO DAILY + PPV | 30 000,00 |
| Trnavá Hora | Okružná cesta | 229/21 | B | IVECO DAILY + PPV | 30 000,00 |
| Veľké Pole | Veľké Pole | 1 | C | IVECO DAILY + PPV | 16 382,30 |
| Vyhne | Vyhne | 100 | B | IVECO DAILY + PPV | |
| Vysoká | Vysoká | 2 | C | IVECO DAILY | 28 359,97 |
| Žarnovica | Námestie SNP | 1 | B | CAS 32 T815 + PPV | 30 000,00 |
| Žiar nad Hronom | Š. Moysesova | 46 | B | IVECO DAILY + PPV | |
| Župkov | Župkov | 12 | | PPV | 29 988,00 |

 spolu **1 026 889,82**

Financovanie podpory na zabezpečenie materiálno-technického vybavenia DHZO zaradených do celoplošného rozmiestnenia síl a prostriedkov hasičských jednotiek na území Slovenskej republiky je realizované prostredníctvom dotácie cez Dobrovoľnú požiarnu ochranu Slovenskej republiky.

V roku 2025 sa plánuje modernizácia hasičskej techniky, či poskytnutie zvýšenej podpory pre dobrovoľných hasičov.

Dotácie DHZO rok 2025 - bežné výdavky

| skupina | počet | suma | Spolu |
|--------------|-----------|---------------|------------------|
| A1 | 0 | 7 000 € | 0,00 |
| A | 0 | 5 000 € | 0,00 |
| B | 29 | 3 000 € | 87 000 € |
| C | 11 | 1 400 € | 15 400 € |
| zmlúv | 40 | celkom | 102 400 € |

Okres Žiar nad Hronom:

| Typ | Adresa | Počet hasičov | Stav budovy | Stav techniky |
|--|---|---------------|-------------|---|
| Okresné riaditeľstvo Hasičského a záchranného zboru v Žiari nad Hronom | SNP 127, 965 01 Žiar nad Hronom | 10 | vyhovujúci | vyhovujúci |
| Hasičská stanica Žiar nad Hronom | SNP 127, 965 01 Žiar nad Hronom | 30 | vyhovujúci | nevyhnutná výmena AHZS |
| Hasičská stanica Banská Štiavnica | Pletiariska 13, 969 00 Banská Štiavnica | 1+18 | vyhovujúci | nevyhnutná výmena AHZS výmena výškovej techniky AP |
| Hasičská stanica Nová Baňa | Kollárova 17, 968 01 Nová Baňa | 1+18 | vyhovujúci | nevyhnutná výmena AHZS |

Hasičská stanica v Banskej Štiavnici:



Z nenávratného finančného príspevku poskytnutého v rámci Regionálneho operačného programu 2007 – 2013 bola v roku 2011 ukončená rekonštrukcia hasičskej stanice (HS) v Banskej Štiavnici vo výške 467,2 tis. eur.

Vykonané stavebné práce boli zamerané na zlepšenie fyzického stavu objektu, zníženie jeho energetickej náročnosti a zlepšenie podmienok na vykonávanie služby zmenových príslušníkov. Pre HS bola aktuálne dokončená nová elektrická NN prípojka.

V areáli HS je aktuálne potrebná obnova spevnených plôch v exteriéri hasičskej stanice, ktoré sú v nevyhovujúcom stave a negatívne ovplyvňujú rýchlosť výjazdu. Zároveň je v areáli HS nutná revitalizácia cvičnej veže vrátane nábehových dráh. Cvičná veža v aktuálnom stave neumožňuje vykonávanie špeciálnej fyzickej prípravy príslušníkov.

Hasičská stanica Nová Baňa:



Obnova HS v Novej Bani uskutočnená v rámci Regionálneho operačného programu 2007 – 2013 bola ukončená kolaudáciou v roku 2013. Rekonštrukciou v celkovej hodnote 366,7 tis. eur bola konsolidovaná prevádzka stanice a zlepšené podmienky na vykonávanie služby.

V areáli HS je aktuálne potrebné uskutočniť kompletnú výmenu oplotenia areálu vrátane vstupnej brány. Aktuálne oplotenie je nevyhovujúcom v stave, pričom v niektorých miestach dochádza k narušeniu jeho stability. HS je momentálne vybavená len výjazdovou rampou, ktorá neumožňuje úplné uzavretie areálu. Nevyhnutná je aj obnova spevnených plôch, ktoré sú v nevyhovujúcom stave.

Predmetné finančné prostriedky budú kryté z rozpočtu Ministerstva vnútra Slovenskej republiky prioritizáciou jednotlivých požiadaviek.

- **Návrhy na zlepšenie materiálovo-technického vybavenia Policajného zboru**

Obvodné oddelenia Policajného zboru v rámci uvedených okresov, v súčasnej dobe disponujú s 11 SCV, pričom 7 z nich už majú najazdené viac ako 200 000 km, čiže by bolo potrebné postupne obmeniť vozový park. Materiálovo-technické zabezpečenie počítačmi a kancelárskou technikou, je v optimálnom stave.

V roku 2025 sa plánuje obmena motorových vozidiel typu kombi a SUV pre príslušníkov Policajného zboru, čím by sa zabezpečí lepšia vybavenosť, spoľahlivosť a efektivita pri plnení služobných úloh, čo prispeje k zvýšeniu bezpečnosti a ochrany občanov.

- **Stav prípravy modernizácie policajných staníc a ostatných prvkov bezpečnosti**

V súčasnej dobe sa OO PZ ZC rekonštruje a práce by mali byť ukončené v mesiaci december 2025, pričom celé OO PZ prejde rekonštrukciou a modernizáciou podľa súčasných predpisov.

OO PZ NB je v primeranom technickom stave po rekonštrukcii podláh a obnovy náterov stien interiéru. Problémy sú s výpadkami elektrickej energie, z dôvodu zlého stavu elektrickej siete v meste Nová Baňa.

OO PZ BS je v primeranom stave, vnútorná modernizácia niektorých kancelárií čiastočne prebehla v rokoch 2022 až 2024. Je potrebné zateplenie budovy, vyasfaltovanie parkovacej plochy pred oddelením a jej zväčšenie (možné o plochu susediaceho nefunkčného ihriska v majetku mesta Banská Štiavnica), riešenie stavu garáží, z dôvodu sadania budovy (nie je možné niektoré garáže otvárať).

Policajný zbor a Hasičský a záchranný zbor sú zahrnuté do projektu Informačné a komunikačné technológie pasportizácie obmeny, čím sa zabezpečí zlepšenie materiálno-technického vybavenia dotknutých zložiek, t. j. monitory, PC a NB. Zároveň boli príslušníkom Policajného zboru poskytnuté nové špeciálne mobilné zariadenia XCOVER, pevné linky a štandardné mobilné zariadenia.

2 NÁVRHOVÁ ČASŤ

Analýza sociálno-ekonomickej situácie a vybraných problémov okresov Banská Štiavnica a Žarnovica s návrhmi na zlepšenie v sociálnej a hospodárskej oblasti je východiskom pre schválenie uznesenia vlády Slovenskej republiky z jej výjazdového rokovania.

Výjazdové rokovanie vlády je významným nástrojom na podporu rozvoja regiónov s dlhodobou zníženou ekonomickou výkonnosťou a infraštruktúrnym deficitom.

Výjazdové rokovanie vlády Slovenskej republiky sa uskutočňuje v obci Malá Lehota v okrese Žarnovica, ktorá je modelovo dôležitá z hľadiska podpory regionálneho rozvoja, keďže sa nachádza v menej rozvinutom území s vysokým podielom vidieckeho obyvateľstva a obmedzenými možnosťami hospodárskeho rastu. Finančne bude podporený projekt **rekonštrukcie miestnych komunikácií a odvodnenia** vo výške 81 000 eur. Ďalej rezort cestovného ruchu a športu v spolupráci s predsedom Banskobystrického samosprávneho kraja zabezpečí spolufinancovanie dobudovania úseku cesty 2 km Malá Lehota – Zlaté Moravce.

Vláda Slovenskej republiky chce týmto výjazdovým rokaním demonštrovať svoj záujem o vyrovnávanie regionálnych rozdielov a podporu samospráv a podnikateľských subjektov v území. Cieľom rokovania je poukázať na špecifické potreby územia, identifikovať príležitosti pre jeho udržateľný rozvoj a prijať konkrétne opatrenia, ktoré prispejú k zlepšeniu kvality života obyvateľov dotknutých okresov.

Predkladaný návrh uznesenia obsahuje ďalej úlohy pre jednotlivé ministerstvá, ktoré vyplývajú z identifikovaných potrieb a požiadaviek regiónu. V okresoch Banská Štiavnica a Žarnovica je potrebné venovať pozornosť podpore rozvojových kapacít miestnych samospráv, posilneniu ich schopnosti čerpať externé zdroje, ako aj cielej regionálnej politike zameranej na znižovanie sociálnych a ekonomických rozdielov a podporu udržateľného miestneho rozvoja.

Analýza sociálno-ekonomickej situácie a návrh uznesenia vlády Slovenskej republiky z jej výjazdového rokovania venujú pozornosť **posilneniu regionálnej konkurencieschopnosti**, ku ktorej má prispieť aj **vyhladávanie strategických investorov** prostredníctvom Slovenskej agentúry pre rozvoj investícií a obchodu a možnosti podpory etablovaných výrobných závodov. Rovnako tiež zabezpečenie **navýšenia kapacity distribučnej sústavy** v lokalite Nová Baňa s ohľadom na bezpečné a spoľahlivé prevádzkovanie sústavy.

V oblasti energetiky sa ďalej navrhuje **rozšíriť využitie zdrojov fondu na spravodlivú transformáciu** na podporu obnoviteľných zdrojov energie, vrátane špecifickej podpory rozvoja geotermálnej energie vo vybraných okresoch Banskobystrického kraja.

Dôležitým je tiež **podpora rozvoja cestovného ruchu v okrese Banská Štiavnica**.

Rezort práce, sociálnych vecí a rodiny podporí **tvorbu medzitrhu práce** formou podpory vzniku, rozvoja a udržateľnosti registrovaných sociálnych podnikov integračných.

Úlohou rezortu dopravy bude najmä pokračovať vo **zvyšovaní dopravnej obslužnosti okresov Banská Štiavnica a Žarnovica**, konkrétne zabezpečenie:

- realizácie veľkoplošnej opravy cesty I/65 v úseku I/65 Bartošova Lehôtka – Kremnica;
- vyhlásenia verejného obstarávania na zhotoviteľa stavby I/51 Banská Belá – sanácia zosuvu;
- rekonštrukcie mostného objektu I ID M4602, ev. č. 51-185: Most cez Beliansky potok v obci Banská Belá;

- vyhlásenia verejného obstarávania na zhotoviteľa stavby „I/51 Banská Štiavnica – rekonštrukcia mosta ev. č. 51-181“;
- vypracovania projektovej dokumentácie pre stavbu „I/51 Hronská Breznica - Banská Belá.

Rezort vnútra zabezpečí **vysokozdvížnú plošinu do ulíc mestskej pamiatkovej rezervácie lokality UNESCO Banská Štiavnica** pre HaZZ SR, hasičská stanica v Banskej Štiavnici.

Rezort školstva, výskumu, vývoja a mládeže podporí **rozvoj povedomia o Banskej Štiavnici a jej Banskej akadémii, ako jednom z najstarších miest technického vzdelávania v Európe.**

Rezort kultúry posúdi možnosti implementácie Neapolského ducha spojením Banskej Štiavnice a jej okolia ako kultúrneho dedičstva UNESCO s Banskou Bystricou a Zvolenom ako **kultúrnymi centrami na strednom Slovensku** spolu s chránenou krajinnou oblasťou Poľana.

V oblasti zdravotníctva sa navrhuje preskúmať možnosti podpory **zvýšenia dostupnosti akútnej zdravotnej starostlivosti** v blízkosti usadlostí zaradených do Atlasu rómskych komunít, prioritne zo zdrojov Programu Slovensko. Rovnako aj možnosti podpory **vysokošpecializovanej ambulantnej starostlivosti** v štátnych nemocniciach so zameraním na zvýšenie dostupnosti preventívnej, akútnej a dispenzárnej starostlivosti pre športovcov.

Rezort cestovného ruchu a športu posúdi vhodnú podporu realizácie **mobilného klziska pri Základnej škole J. Kollára v Banskej Štiavnici**, atď.

Navrhuje sa **uvoľniť finančné prostriedky** zo zdrojov kapitoly Všeobecná pokladničná správa v celkovej výške **1 606 000 eur**, z toho:

- 1 116 000 eur na **projekty obcí a miest okresov Banská Štiavnica a Žarnovica a iných právnických osôb,**
- 110 000 eur pre Domov dôchodcov a domov sociálnych služieb SOCIETA v obci Hodruša-Hámre za účelom podpory projektu „**Zariadenie Domova dôchodcov v novovybudovanej prístavbe, rozšírenie a modernizácia kuchyne z dôvodu rozšírenia kapacity DD a DSS,**“
- 100 000 eur pre mesto Žarnovica na **sanáciu zosuvu podlažia prístupovej komunikácie do mestskej časti Lukavica v Žarnovici,**
- 10 000 eur pre mesto Žarnovica na **revitalizáciu jediného plochodrážneho štadióna na Slovensku v Žarnovici,**
- 48 000 eur pre mesto Banská Štiavnica na **dostavbu garáže pri hasičskej zbrojnici DHZ Banská Štiavnica,**
- 30 000 eur pre mesto Banská Štiavnica na **rekonštrukciu schodov pri Katolíckej spojenej škole sv. Františka Assiského v Banskej Štiavnici,**
- 20 000 eur na **rekonštrukciu sály kultúrneho domu** v obci Hiadel’,
- 5 000 eur za účelom **podpory podujatia Gajdošské fašiangy – medzinárodné stretnutie gajdošov a gajdošských hudieb** v obci Malá Lehota,
- 5 000 eur pre združenie Black and White na **nákup športového náradia a pomôcok pre deti a mládež z marginalizovaných rómskych komunít** v Žarnovici,
- 17 000 eur pre Banskobystrický samosprávny kraj za účelom **podpory podujatia „Otvorenie cesty na Kráľovu hoľu spolu s cyklo-eventom,**“

- 5 000 eur pre občianske združenie Rodičia a priatelia Základnej školy v Banskej Belej **na zakúpenie repasovaného veľkokuchynského robota RE 22 do školskej kuchyne,**
- 10 000 eur pre Slovenský červený kríž, územný spolok Banská Štiavnica za účelom projektu „**Inkluzívna kaviareň – práca pre ľudí so zdravotným znevýhodnením,**“
- 100 000 eur pre mesto Nová Baňa **na rozšírenie a dokončenie kanalizácie nad jazerom Tajch,**
- 15 000 eur pre Súkromnú školu umeleckého priemyslu Hodruša-Hámre **na úpravu starých priestorov učební a zabezpečenia materiálno – technického vybavenia,**
- 10 000 eur pre Sokoliarsku skupinu Sv. Bavona z Banskej Bystrice **na zabezpečenie avestapie pomocou dravcov vo väznici v Banskej Bystrici a natočenia spotu vo vybraných pamiatkach UNESCO na Slovensku prostredníctvom orla a kamery umiestnenej na jeho chrbte,**
- 5 000 eur **na zabezpečenie akcie Banskoštiavnický Salamander so salamandrovým sprievodom** v Banskej Štiavnici.